



神奈川県

県立図書館

令和3年度

神奈川県立図書館事業要覧

令和3年度 県立図書館運営方針
令和2年度 事業報告

神奈川県立図書館

基本理念

神奈川県立の図書館は、
「知」を集積し、新たな「知」を育む「価値創造」の場として、
神奈川の文化と産業の発展、社会づくりに寄与します。

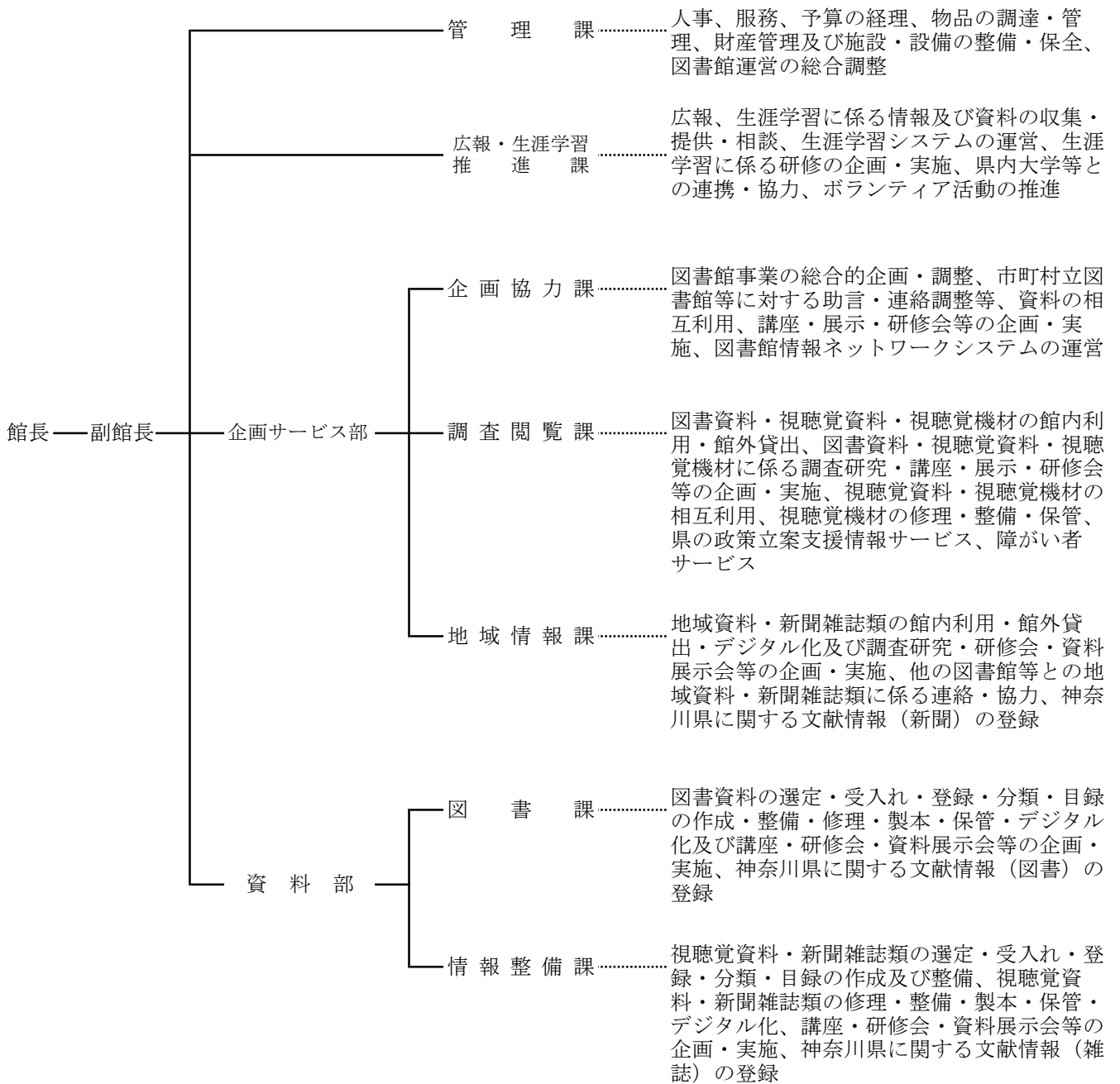
目 次

1	組織	1
	(1) 組織図（分掌事務）（令和3年4月1日現在）	1
	(2) 職員の配置状況（令和3年4月1日現在）	2
2	沿革	3
3	施設の概要（令和3年4月1日現在）	4
4	令和3年度 県立図書館運営方針	5
	(1) 県立の図書館の基本理念	5
	(2) 基本方針（平成30年度～令和3年度）	5
	(3) 令和3年度 重点項目	6
	(4) 新型コロナウイルス感染症への対応について	10
	(5) 図書館活動の評価と目標（令和3年度）	11
	(6) 事業体系図（令和3年度）	13
	(7) 事業計画（令和3年度）	14
5	予算・決算	25
	(1) 令和3年度予算	25
	(2) 令和2年度決算	25
6	令和2年度 事業報告	26
	(1) 資料収集・整備	26
	ア 資料・情報の収集	
	イ 資料・情報の整備	
	(2) 資料・情報の提供	28
	ア 基本的なサービス	
	イ 特色あるサービス	
	(3) 連携・協力事業	31
	ア 図書館ネットワークシステム	
	イ 連携・協力	
	ウ 図書館人材の育成	
	エ 関係団体等業務	
	(4) 広報・普及活動	34
	ア 広報活動	
	イ 刊行物の発行	
	ウ 講座等開催事業の実施	
	(5) 図書館運営の条件整備	38
	ア 運営状況の点検・評価	
	イ 施設の整備	
	(6) 生涯学習事業の展開	40
	ア 「PLANETかながわ」等による生涯学習情報の収集・提供、学習相談	
	イ かながわ大学生涯学習推進協議会を中心としたネットワーク推進	
	ウ 生涯学習指導者等研修	
	エ 体験活動・ボランティア活動の支援	
	(7) 近隣公共施設との連携	41
	(8) 県立図書館の再整備の推進	41
7	令和2年度 活動評価	42

1 組 織

(1) 組織図

令和3年4月1日現在



(2) 職員の配置状況

令和3年4月1日現在

部課名	職名		館	副	部	課	副	主	主	主	主	司	主	主	小	臨	会	合			
	長	館	長	館	長	長	幹	査	任	任	任	書	査	任	計	任	計	計			
館	長	1													1			1			
副館	長		1												1			1			
管	理	課				1	1			1	2				5		10	15			
広	報	・	生	涯	学	習	推	進	課			2			4		6	10			
企 画 サ ー ビ ス 部	部	長			1										1			1			
	企	画	協	力	課			1	2		3			3	9	1	9	19			
	調	査	閲	覧	課			1	2	1	1			3	1	9	2	15	26		
	地	域	情	報	課			1	1		1			1	4	1	9	14			
	小	計			1	3	5	1	5			7	1		23	4	33	60			
資 料 部	部	長			1										1			1			
	図	書	課			1	1	1				1			4	3	7	14			
	情	報	整	備	課			(1) ※	2				1	1	4		9	13			
	小	計			1	1	3	1				2	1		9	3	16	28			
合	計	1	1	2	6	9	3	5	1	4	9	2		43	7	65	115				
う	ち	司	書	職	員	数			2	4	8	2	5		9	2		32	7	48	87

会計年度任用職員65人の内訳 事務 11人 技術 1人（自動車運転） 司書48人
技能 5人（保安 4人、営繕技能 1人）

※ 情報整備課長は資料部長が兼務。

[職種内訳]常勤職員（再任用職員を含む）

事	務	職	11人（男7人、女4人）
司	書	職	32人（男5人、女27人）
合	計		43人（男12人、女31人）

2 沿革

昭和29年10月1日	神奈川県立図書館条例（昭和29年条例第49号）、神奈川県立図書館組織規則（昭和29年教委規則第8号）、同規則施行規程（昭和29年訓令第2号）施行 5課10係
昭和29年11月10日	図書館・音楽堂一般利用開始
昭和33年4月1日	相談室を開設、参考奉仕業務を開始
昭和33年11月1日	神奈川県立図書館条例（昭和33年条例第32号）施行、旧神奈川県立図書館条例廃止
昭和34年4月3日	移動図書館車による市町村への館外奉仕業務開始
昭和43年10月5日	当館所蔵資料の複写サービス業務開始
昭和44年8月8日	団地、新興住宅地に対する館外奉仕業務開始
昭和45年4月21日	神奈川県立の図書館の利用等に関する規則（昭和45年教委規則第3号）及び同施行規程（昭和45年訓令第3号）施行
昭和47年8月1日	文化資料館併置（神奈川県立図書館条例の一部改正） 神奈川県立図書館組織規則（昭和47年教委規則第13号）施行 6部12課制、旧組織規則及び旧規則施行規程廃止
昭和47年8月16日	文化資料館の一般利用開始
昭和49年8月1日	神奈川県立図書館組織規則一部改正、神奈川県立図書館組織規程（昭和49年訓令第6号）施行 6部13課10係制
昭和49年10月1日	ほんとおはなしこどもきょうばん事業開始
昭和51年10月1日	農業会館内に平塚駐在事務所を開設
昭和55年4月1日	図書館協力車事業開始
昭和56年6月1日	係制廃止に伴い神奈川県立図書館組織規程廃止 6部13課制
昭和58年3月31日	平塚駐在事務所廃止
昭和59年3月31日	移動図書館車による館外奉仕業務廃止、ほんとおはなしこどもきょうばん事業廃止
昭和59年4月1日	神奈川県立図書館組織規則（昭和59年教委規則第4号）施行 6部13課制
平成2年4月24日	神奈川県立図書館情報ネットワークシステム（K L - N E T）一部稼動 （資料検索・外部データベース利用の開始）
平成3年4月16日	同上本格稼動
平成5年11月1日	文化資料館廃止（神奈川県立図書館条例の一部改正） 神奈川県立図書館組織規則の一部改正 5部12課制
平成7年4月1日	音楽堂を県民部に移管（神奈川県立図書館条例の一部改正） 神奈川県立図書館組織規則の一部改正 4部10課制
平成10年4月1日	館内整理休館日を毎月第二木曜日に（神奈川県立の図書館の利用等に関する規則の一部改正）
平成11年6月1日	図書館資料の費用弁償規程の追加（神奈川県立の図書館の利用等に関する規則の一部改正）
平成13年3月30日	祝日開館の実施（神奈川県立の図書館の利用等に関する規則の一部改正）
平成16年11月11日	神奈川県立図書館開館50周年記念式典開催
平成18年4月1日	神奈川県立図書館組織規則の一部改正 4部9課制
平成20年4月1日	月曜祝日開館の実施（神奈川県立の図書館の利用等に関する規則の一部改正）
平成21年3月1日	隣接する元紅葉ヶ丘高等職業技術校を収蔵庫として利用開始
平成22年4月1日	神奈川県立図書館組織規則の一部改正 2部6課1駐在事務所制 「生涯学習情報センター」を生涯学習課から移管
平成22年5月20日	本館屋上に太陽光発電装置を設置
平成22年10月1日	「生涯学習情報センター」における図書館サービスを拡張
平成24年3月15日	本館外壁ブロックを解体・復元
平成25年3月1日	生涯学習情報システム（P L A N E T かながわ）を更新
平成26年3月31日	横浜駐在事務所「生涯学習情報センター」（かながわ県民センター5階）を廃止
平成26年4月1日	神奈川県立図書館組織規則の一部改正 2部7課制 新館1階に生涯学習サポートコーナーを開設 かながわ県民センター9階に「県立図書館横浜西口カウンター」を設置
平成27年1月	県立かながわ女性センターからの図書資料受入準備に伴い、新館4階かながわ資料室、同3階新聞・雑誌室を休室（1月19日から）、自習室を廃止（1月26日）
平成27年2月17日	県立かながわ女性センターから図書資料等受入（約8万4千冊）
平成27年3月17日	新館3階に「かながわ資料/新聞・雑誌室」をリニューアルオープン、同4階に「セミナールーム」開設
平成27年4月14日	「女性関連資料室」開室
平成27年10月1日	神奈川県行政資料アーカイブ開設
平成28年3月30日	神奈川県郷土資料アーカイブ開設
平成30年4月1日	神奈川県立図書館規則の一部改正 生涯学習サポート課を広報・生涯学習推進課に改正
令和元年9月11日	本館外構等改修
令和2年3月27日	新棟建設のため収蔵庫除却
令和3年4月1日	図書館情報ネットワークシステムをリニューアル（新ホームページの公開、デジタルアーカイブの再編等）

3 施設の概要

令和3年4月1日現在

(1) 本館・新館

- ア 所在地 横浜市西区紅葉ヶ丘9-2
- イ 土地 敷地面積 5,762.2m²
- ウ 建物 総延面積 12,130.26m²
- 本館 鉄筋コンクリート造、地上2階、地下1階、延面積3,015.62m²
館長室、管理課/広報・生涯学習推進課事務室、多目的ルーム
閲覧室（座席数135）
- 新館 鉄骨鉄筋コンクリート造、地上4階、地下3階、延面積9,114.64m²
企画サービス部・資料部事務室、会議室、協力室
音楽・映像コーナー（座席数2）、女性関連資料室1（座席数4）、
女性関連資料室2（座席数4）、生涯学習情報コーナー
かながわ資料/新聞・雑誌室（座席数34）、セミナールーム
女性関連資料書庫、飲食コーナー（座席数22）

（座席数合計201）

※新型コロナウイルス感染症予防対策の実施期間中は座席数を調整

	(新館)		(本館)
4階	セミナールーム 書庫		
3階	かながわ資料/新聞・雑誌室 研修室 書庫		
2階	企画サービス部・資料部事務室 会議室 書庫	渡り廊下	閲覧室 館長室 管理課/広報・生涯学習推進課事務室 書庫
1階	音楽・映像コーナー 生涯学習情報コーナー 女性関連資料室1 協力室 会議室 書庫	渡り廊下	閲覧室 グループ閲覧室（創業経営室） 調査閲覧課準備室 多目的ルーム 書庫
地下1階	女性関連資料室2 女性関連資料書庫1・2 飲食コーナー 書庫		

(2) 旧収蔵庫（新棟建設予定地）

- ア 所在地 横浜市西区紅葉ヶ丘44
- イ 土地 敷地面積 1,889.38m²

4 令和3年度 県立図書館運営方針

(1) 県立の図書館の基本理念

神奈川県立の図書館は、「知」を集積し、新たな「知」を育む「価値創造」の場として、神奈川の文化と産業の発展、社会づくりに寄与します。

(2) 基本方針 平成30年度～令和3年度

人生100歳時代を迎え、県民一人ひとりが生涯にわたり、生き生きと充実した人生を送ることができるよう、それを支える学びや社会参加等を支援することを目的とし、次の基本方針を定める。

ア 「県立図書館の再整備に向けた基本的な考え方」をふまえて、新棟建設及び本館、新館の改修等の再整備に向けて検討していくとともに、戦略的な姿勢を持ち、音楽堂、青少年センターなど近隣の文化施設等と連携し、紅葉坂地区の活性化も視野に入れた新しいサービスを立ち上げるなど、新たな利用者層を掘り起こすことに努める。

イ 人文・社会系のリサーチライブラリーとして、神奈川の歴史的背景や立地条件に留意し、生涯を通じた学びと研究や地域の課題解決に必要な資料、情報を、電子化されたものも含めて収集・保存するとともに、適切かつ快適な環境で提供する。また、現代（いま）と未来の地域づくりに貢献する「知の拠点」を築くとともに、利用者の「調査研究活動」を支援する質の高い図書館サービスを展開して「価値創造」に結びつけ、「人生100歳時代の人づくり・社会づくり」に寄与する。

ウ 所蔵資料を活用した館内展示や講座などを企画・開催し、県立の図書館ホームページを始めとする様々なメディアを活用した発信に努め、人々の知的好奇心に応える多彩で魅力的な「知の機会」を提供する。

エ 県立川崎図書館と機能及びサービスの分担のもと、共に補完しあいながら県立の図書館として一体的な運用を行う。

オ 「神奈川について調べるなら、県立図書館へ」という県民の信頼に応えるため、神奈川に関する資料の収集を一層強化し、県の記録と記憶の蓄積を図るとともに、神奈川県とその関連機関などが作成する電子化された行政資料や調査研究向け各種資料等の収集、提供を積極的に行う。

カ 蓄積した資料を後世に確実に継承し、将来にわたる利用を担保するため、媒体変換（デジタル化）などの資料再整備を推進する。

キ 図書館利用に障がいのある人々（障がい者、高齢者、外国人など）に配慮し図書館の施設、資料、情報をより利用しやすくなるよう、個々の状況に応じ、工夫してサービスの提供を進める。

ク 市町村立図書館の支援に力を注ぎ、大学図書館、高校図書館、専門機関等ともより密接な連携を図って、資料の相互貸借や図書館職員の人材育成などに努め、県域全体を支える図書館としての機能を充実させる。

ケ 図書館活動について常に「P<計画>→D<実施>→C<点検（評価）>→A<見直し>」のサイクルで業務の見直しを図り、運営の持続的な改善を行う。また、県民・利用者の意見・要望を真摯に受け止め、「開かれた図書館」「神奈川らしい新たな県立の図書館」の創造に努める。

（3） 令和3年度 重点項目

ア 県立図書館の再整備

本・実施設計を基に、令和2年度から3年度にかけて、新棟の新築工事を行い、令和4年度中の開館に向けて準備を進める。

「県立図書館の再整備に向けた基本的な考え方」に基づき、新館、本館の整備について、「価値を創造する図書館」等、県立図書館の新たな魅力を引き出すための機能及び従来からの専門的図書館、広域的図書館としての果たすべき役割等について引き続き検討を進めていく。

→事業計画関連項目

「⑧県立図書館の再整備の推進」 p24

イ 県民の「学び直し」を応援

人生100歳時代において、県民の生涯を通じた学びと探求のきっかけづくりや「学び直し」を支援するため、多彩な講座を開催するとともに、関連した「学び直し支援資料」の整備を行う。

→事業計画関連項目

「①資料収集・整備 ア資料・情報の収集（ア）図書の収集、（イ）逐次刊行物（新聞、雑誌、年鑑、年報等）の収集、（ウ）映像・音響資料の収集」 p14

「④広報・普及活動 ウ講座等開催事業の実施（ア）「県民の学び直し」を応援する講座等の開催」 p22

ウ 神奈川資料の収集強化

県民の調査研究活動に資するため、広く情報収集を行い、市販されていない資料や電子化された資料も含めた多様な資料の収集をより一層強化し、地域資料を充実させる。

→事業計画関連項目

「①資料収集・整備 ア資料・情報の収集（ア）図書の収集、（イ）逐次刊行物（新聞、雑誌、年鑑、年報等）の収集、（ウ）映像・音響資料の収集」 p14

「①資料収集・整備 イ資料・情報の整備（ア）資料の整理、点検、修理、製本」 p15

エ デジタルアーカイブの充実

所蔵資料等のデジタル化及び公開に取り組む「神奈川県立図書館デジタルアーカイブ」及びデジタル化された県の行政資料の収集、公開を行う「神奈川県行政資料アーカイブ」の充実を図るとともに、利用促進のPRを進める。

→事業計画関連項目

「①資料収集・整備 イ資料・情報の整備（オ）神奈川情報デジタルアーカイブ、神奈川県行政資料アーカイブの整備」 p15

オ 女性関連資料の整備と有効活用

男女共同参画社会の実現に向けて、あらゆる分野の女性関連資料を収集するとともに、他領域の県立図書館資料と併せて有効活用されるよう、資料の整備を進める。

→事業計画関連項目

「①資料収集・整備 ア資料・情報の収集（ア）図書の収集」 p14

「①資料収集・整備 イ資料・情報の整備（カ）女性関連資料の整備」 p15

カ 視聴覚資料の整備と有効活用

県民の知的財産となりうる優れた映像・音響資料を収集するとともに、団体等からまとまって寄贈された各種視聴覚資料の整備を進め、その有効活用を図る。

→事業計画関連項目

「①資料収集・整備 ア資料・情報の収集（ウ）映像・音楽資料の収集」 p14

「①資料収集・整備 イ資料・情報の整備（ア）資料の整理、点検、修理、製本」 p15

キ 資料利活用のための保存機能の強化

貴重な収蔵資料を確実に将来に引き継ぐとともに、現在から将来にわたる利活用を保障するため、資料の保存対策を検討、実施する。

→事業計画関連項目

「①資料収集・整備 イ資料・情報の整備（ア）資料の整理、点検、修理、製本」 p15

ク 障がいを持つ人々へのサービスの向上

全ての人々が、利用しやすい施設であるように、館内の案内サイン、外国語の利用案内などの整備に努めるとともに、「障害を理由とする差別の解消の推進に関する法律」の基本的な考え方にに基づきサービスの向上を目指す。

また、県内の障がい者に対するサービス状況の調査を引き続き実施し、その活用を図る。

→事業計画関連項目

「②資料・情報の提供 ア基本的なサービス（カ）障がい者サービス」 p16

ケ 行政支援サービス

神奈川の地域課題の解決や未来の社会づくりに貢献し、行政実務の遂行を支援するため、図書館からの資料提供やレファレンスによる情報提供を行う。

→事業計画関連項目

「①資料・情報の提供 イ特色あるサービス（エ）行政情報支援」 p17

コ レファレンスサービス

県民の学びと探求に応えられるように、レファレンスツールとなる資料の集積や、オンラインデータベースの利活用推進を図り、様々な機会を利用して職員のレファレンス能力の向上に努める。またサービスの内容やその成果についての広報を強化し、「国立国会図書館レファレンス協同データベース」への事例提供を引き続き進める。

→事業計画関連項目

「②資料・情報の提供 ア基本的なサービス（ア）レファレンスサービス」 p16

サ 図書館専門職員の人材育成

県域全体で質の高い図書館サービスを提供するため、市町村立図書館、県立学校図書館、専門図書館等の職員の能力開発や人材育成支援について、関係機関との連携の下に積極的に取り組むとともに、他館の勤務経験のある職員のノウハウも業務運営に反映するよう努めていく。

→事業計画関連項目

「③連携・協力事業 ウ図書館人材の育成（ア）市町村図書館等職員（基礎・専門）研修の実施、（イ）人材育成方策の企画」 p20

「⑤図書館運営の条件整備 ア運営状況の点検・評価（エ）職員の研修」 p22

シ 新図書館システムの安定的な運用と図書館情報ネットワークの拡充

令和3年4月稼働の新システムが安定的に運用できるよう努めるとともに、ネットワーク加盟館にも十分な支援を行う。

また、ネットワークに未参加の専門図書館や大学図書館について参加を働きかけることで、ネットワークを広げ、県内の各種図書館間の連携・協力を充実させるよう取り組む。

→事業計画関連項目

「③連携・協力事業 ア図書館ネットワークシステム（ア）図書館情報ネットワークシステムの推進（イ）県内公共図書館等横断検索サービス等の提供（ウ）「神奈川県内公共図書館購入継続雑誌・新聞総合目録」の整備」 p17

「③連携・協力事業 イ連携・協力（ア）図書館資料搬送システムの運営・改善検討、（イ）都道府県立図書館等との相互利用の推進、（エ）大学図書館との連携、協力の推進」 p18

ス ホームページ等による広報・情報発信

図書館の全体像を紹介し来館、非来館を問わず、新たな利用者層を掘り起こすための戦略的PRメディアとして、ホームページやツイッターを活用する。自館作成の刊行物や県の広報媒体など、各種のメディアを使って情報発信に努める。

→事業計画関連項目

「④普及活動 ア広報活動（エ）ホームページ等による広報・情報発信」 p21

セ 生涯学習事業の展開

生涯学習に必要な幅広い情報を収集し、生涯学習情報システム「PLANETかながわ」などのツールを使って情報提供の充実に努めるとともに、大学の公開講座や社会人入学等を含めた学習相談や図書館事業と連携した情報提供、県内大学との連携の促進などにも積極的に取り組んでいく。また、再整備を進める中で、県立図書館ならではの生涯学習ボランティアの受入れについて検討する。生涯学習情報システム「PLANETかながわ」については、県民ニーズや費用対効果等を勘案しながら、今後のシステムの在り方を含めて見直しを進めていく。

→事業計画関連項目

「⑥生涯学習事業の展開（ア）「PLANETかながわ」等による生涯学習情報の収集・提供、学習相談、（イ）かながわ大学生涯学習推進協議会を中心としたネットワークの推進、（ウ）生涯学習指導者等研修、（エ）体験活動・ボランティア活動の支援」 p23

ソ 近隣公共施設との連携

紅葉ヶ丘地区にある公共施設5館（県立音楽堂、県立青少年センター、県立図書館、横浜市民ギャラリー、横浜能楽堂）が協力しながら、各施設が連携した事業を展開するとともに、各施設の魅力を効果的に発信することによって、紅葉ヶ丘一帯としての認知度を高め、新たな利用者層の拡大を図っていく。

→事業計画関連項目

「⑦近隣公共施設との連携」 p24

（４） 新型コロナウイルス感染症への対応について

「新型コロナウイルス感染症の拡大防止に向けた県の基本方針」等を踏まえ作成された「県立の図書館における新型コロナウイルス感染症拡大予防対策ガイドライン」（県教育委員会作成）に基づき策定した「県立図書館における新型コロナウイルス感染症拡大予防対策マニュアル」により万全な感染症拡大予防策を講じていく。

また、県の方針を踏まえ県が発行する「感染防止対策取組書」を館内に掲示するとともに「LINEコロナお知らせシステム」の二次元コードを複数の箇所に掲示することで周知や安全安心に向けた取組を進めていく。

(5) 図書館活動の評価と目標（令和3年度）

令和3年度も、引き続き県立の社会教育施設共通の評価項目と図書館独自の評価項目の2体系で、図書館評価を実施する。

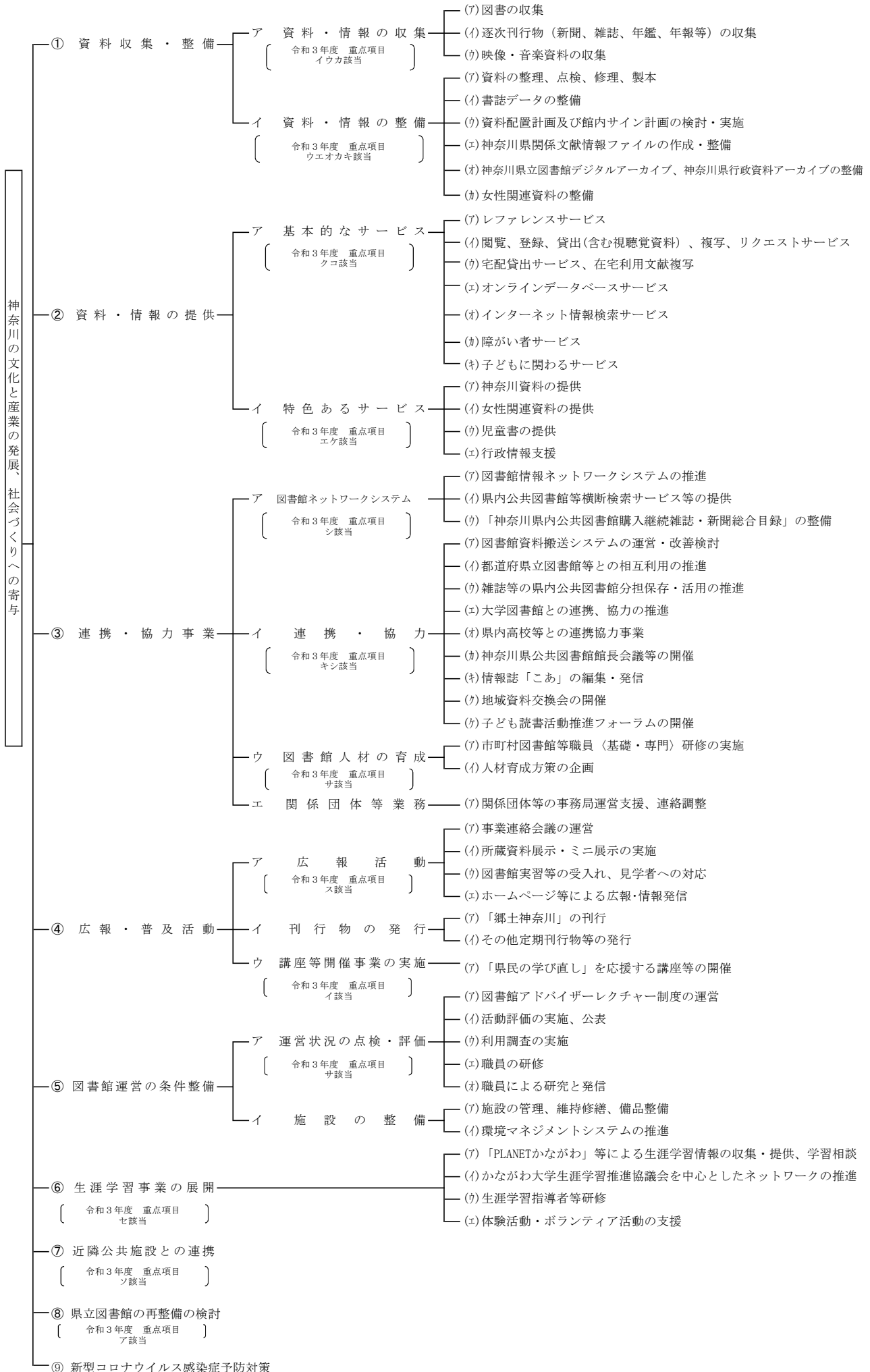
ア 社会教育施設評価書の全館共通項目（5区分11項目）

	評価項目	目標値	備考
利用状況	利用者満足度	85 %	利用者アンケートより、「全般的な満足度」平均点を基に算出
	入館者	150,000人	年間入館者数
	教育・普及事業への参加者	1,050人	当館が開催する講座等イベントの参加者数
	インターネットアクセス	県立図書館ホームページ 1,200,000件 PLANETかながわ 116,000件	県立図書館ホームページ及びPLANETかながわへのアクセス件数
資料・収蔵品	活用	1,890点	展示利用件数及び撮影・資料掲載数
	維持管理	資料の棄損を防止する	資料が棄損しないよう、防止対策を講じる
調査研究	研究成果の公開 (発表・印刷物等)	100件	職員の日頃の研究活動及び成果の発信状況を表す文献等の執筆、国立国会図書館「レファレンス協同データベース」での事例公開件数、研修会の講師、研究集会での発表等の件数
情報発信	事業情報の発信	500件	当館の活動・取組みの発信数 (ホームページ、SNS、定期刊行物等各種広報媒体)
施設運営等	観覧料及び事業等収入（図書館は除く）	—	—
	施設点検	障がい者、高齢者、外国人など、図書館利用に障がいのある人々への配慮	ユニバーサルデザイン化、高齢化、国際化等への対応
	自己研鑽及び他館の研究	資料への知識、レファレンス能力、効果的な広報スキルなど専門的能力の向上	館内研修や館外研修への参加 県内外図書館の見学

イ 個別項目（5区分15項目）

	評価項目	目標値	備考
資料収集・整備	神奈川資料受入（寄贈等）	1,300冊	購入以外の神奈川資料受入冊数
	資料のデジタル化	600件	行政資料アーカイブ、神奈川県立図書館デジタルアーカイブの登録ファイル数
資料・情報の提供	レファレンスサービス	6,500件	個人及び県機関、県立高校等からのレファレンス件数
	貸出数	110,000冊	当館所蔵資料の個人利用者への貸出冊数
	書庫内資料の提供	56,000点	書庫内の資料をカウンターで利用者へに提供した点数
	職員対応満足度	85%	利用者アンケートより、「職員対応満足度」平均点を基に算出
連携・協力事業	県内市町村図書館等への資料提供	110,000冊	県立図書館を通じての県内市町村図書館等への貸出数
	上記のうち当館所蔵資料の提供	11,000冊	上記のうち当館所蔵資料の貸出数
	県外図書館等への貸出	360冊	県外図書館等への貸出数
	県機関等への資料支援	800冊	県機関、県立高等学校等への貸出数
	図書館職員の人材育成	研修件数 9件	市町村図書館職員、県立高等学校司書等への研修件数
広報・普及活動	企画展示の実施	58回	テーマによる資料展示を行った回数
	見学、職業体験等の受入	10件	見学、職業体験、実習、インターンシップ等の受入れ件数
生涯学習事業	生涯学習情報システム「PLANET かながわ」のデータベース	22,000件	「PLANETかながわ」のデータベース件数
	生涯学習情報提供	2,900件	配架した生涯学習関連情報の件数

(6) 事業体系図(令和3年度)



(7) 事業計画 (令和3年度)

① 資料収集・整備

ア 資料・情報の収集

(ア) 図書の収集

「神奈川県立図書館資料収集要綱」及び「資料選定基準」に基づき、社会科学及び人文科学分野の図書を重点的に収集する。川崎図書館や県内市町村立図書館等の役割分担を踏まえ、調査研究に資するような専門図書を中心に収集する。

「法律情報コーナー」で提供する法律関係資料のほか、県の政策課題に関する資料、県民の「学び直し」に必要な資料の収集に留意する。当館が継続して収集している全国の自治体史についても、引き続き収集に努める。また、読書バリアフリー法への対応の一環として、LLブック(※)の収集を開始する。

(※LLブックとは、様々な事情で一般の本を読むことが難しい、青少年以上の人が読書を楽しみ、情報を得ることができるよう出版されたもの。)

図書のうち、神奈川資料については、県全域にわたり地域の現状が分かる資料、歴史として保存するに相応しい資料を、あらゆる分野に目配りして収集する。地域研究に必要な周辺関連資料にも留意する。神奈川資料は、市販の流通ルートに乗らないものも多いため、新聞記事等の刊行情報に注意を払い、購入及び寄贈の両面で収集を行う。

また、女性に関する資料については、女性問題、女性労働や男女共同参画社会、女性の活動や人権等、あらゆる分野に目配りして収集する。併せて山川菊栄文庫の図書、雑誌以外のコレクション資料の整備も進めていく。

(イ) 逐次刊行物(新聞、雑誌、年鑑、年報等)の収集

内外の最新情勢や専門的な知見を提供し、県民の調査研究活動に資するため、社会科学及び人文科学分野の逐次刊行物を収集し、整備する。特に法律・経済関連の専門的・学術的情報の収集を強化する。また、市町村立図書館等では入手困難な学術報告や大学紀要等の非売資料を寄贈依頼や資料交換により収集する。神奈川資料については、県内で刊行される逐次刊行物に留意し充実を図る。

(ウ) 映像・音響資料の収集

将来にわたって県民の知的財産となりうる、価値が高く記録性・芸術性に優れた映像・音響資料を収集し、整備する。技術の進展によるメディアの変化が激しい資料であり、種類も多様であることから、現在一般的に通用しているものを中心に収集する。その上で、図書資料を補完し、組み合わせることで理解が深まるような内容の資料を選択し収集する。神奈川に関連する資料に留意し神奈川資料の充実を図る。

イ 資料・情報の整備

(ア) 資料の整理、点検、修理、製本

収集した資料を利用しやすいように整理し、その後の維持管理を行う。蔵書点検については、IC タグを利用して計画的に行っていく。資料の保存処置については、資料の補強、保存箱作成、修理等を、資料の状態・価値・利用状況・費用対効果等を総合的に判断して実施していく。

官報や新聞等の製本を、保存上の耐用性と利用状況を勘案しながら実施する。

(イ) 書誌データの整備

新規に受け入れる資料の書誌データを作成し、当館ホームページに公開する。図書資料については、主にトーハン MARC (株)トーハン提供)、JAPAN/MARC (国立国会図書館提供) などの MARC (コンピュータ用図書目録) データを基に作成する。MARC がない資料については、当館独自の書誌データを作成する。既成の MARC を使用した場合でも、個人件名、内容注記等を付加し、レファレンスツールとして引き続き充実させていく。

(ウ) 資料配置計画及び館内サイン計画の検討・実施

閲覧室では、より利用しやすい書架にするため、利用者の動線を考慮した配置への変更、及び資料の配架場所がすぐに分かる案内サインの設置等を進める。

書庫については、深刻な狭隘化に対応すべく、引き続き効率的な配置計画を立て日々の業務や館内整理日等の業務の中で順次、調整を行っていく。

(エ) 神奈川県関係文献情報ファイルの作成・整備

県立川崎図書館と共同して、所蔵資料より神奈川県に関する新聞記事、雑誌論文、図書の記述部分等を選択し、その索引データをデータベース化してインターネットで公開することにより、県民が地域情報を迅速かつ広範に検索・入手できる環境を整える。

(オ) 神奈川県立図書館デジタルアーカイブ、神奈川県行政資料アーカイブの整備

所蔵資料等のデジタル化を進めてコンテンツを充実させるとともに、利用促進を図っていく。

(カ) 女性関連資料の整備

他領域の県立図書館資料と合わせて有効活用されるよう、配架・案内の工夫、広報などを進める。

(キ) ライトノベルアーカイブ (仮称) の検討

県立高校図書館と連携して、ライトノベル作品の保存・運用の検討をはじめめる。

② 資料・情報の提供

ア 基本的なサービス

(ア) レファレンスサービス

社会・人文系及び神奈川に関する資料を中心とした課題解決型リサーチ・ライブラリーとして、県民、利用者、及び県内市町村図書館等に対し、レファレンスサービスを提供する。

専門性の高いレファレンスにも対応できるよう、職員は、広範な知識と多様な情報源に接するとともに、学術研究分野の最新の動向にも留意する。またコミュニケーション能力の向上にも努める。

(イ) 閲覧、登録、貸出、複写、リクエストサービス

利用者の調査研究や課題解決を支援するため、蓄積してきた図書、新聞、雑誌、神奈川資料、視聴覚資料及びオンラインデータベースなどの提供を行う。

(ウ) 宅配貸出サービス、郵送複写

直接図書館に来館しなくても、インターネットを通じて予約し、図書資料を自宅で受け取ることができる「宅配貸出サービス」を行う。

また、郵送による図書館カードの登録や複写サービスも行う。郵送複写に関しては、これまでの現金書留、郵便為替による支払の方法に加え、神奈川県電子申請システム（e-kanagawa）を利用することで、クレジットカード、ペイジーによる支払も可能とするなど利便性を高める。

(エ) オンラインデータベースサービス

所蔵資料に加え、オンラインデータベース（「D1-Law.com」「官報情報検索サービス」「国立国会図書館デジタル化資料送信サービス」「歴史的音源（国立国会図書館）」「ヨミダス歴史館（「昭和の地域版」を含む）」「日経テレコン（限定メニュー版）」「神奈川新聞社 WEB マイクロフィルムサービス」からも、利用者が必要とする情報を提供する。

(オ) インターネット情報検索サービス

利用者が必要とする情報をインターネットからも得ることができるよう、閲覧室にパソコンを設置し、情報の提供を行う。

(カ) 障がい者サービス

図書館の利用に障がいのある人が一般の人と同じように情報を入手できるようにするため、無料郵送貸出や対面朗読などによる資料・情報提供サービスを実施する。

(キ) 子どもに関わるサービス

子どもの読書活動の推進を図るため、引き続き「子ども読書活動推進フォーラム」や「生涯学習指導者研修－読書活動実践コース－」を開催する。また県立高

等学校図書館との連携も継続して推進し、子どもの読書に関わる人々へのサポート事業を実施する。併せて、「青少年センター子どもフェスティバル」への参加など、新型コロナウイルス感染症の状況を注視しながら、催事による直接サービスにも取り組む。

イ 特色あるサービス

(ア) 神奈川資料の提供

神奈川県関係の資料群を県民・利用者に対してPRするとともに利用促進に努める。また、図書館再整備の進捗に合わせ、神奈川資料のわかりやすく、利用しやすい配架について検討していく。

(イ) 女性関連資料の提供

本館閲覧室トピックスコーナーに女性関連資料をアピールする企画棚を設け、資料の紹介に努める。

(ウ) 児童書の提供

児童書の保存的役割、研究用としての利用を担ってきた児童書コレクションについて、その一部を書庫から本館トピックスコーナーに公開し、利用の促進を図る。

(エ) 行政情報支援

県職員の政策立案、情報収集、資料作成等を支援するため、所蔵資料の機関貸出、複写等の資料提供やレファレンスによる情報提供を行う。また、県職員に図書館の機能、役割を理解してもらい、図書館認知度の向上及び利用の促進を図るため、グループウェア上のホームページを充実していく。

③ 連携・協力事業

ア 図書館ネットワークシステム

(ア) 図書館情報ネットワークシステムの推進

平成2年度に稼働を開始した「神奈川県図書館情報ネットワーク（以下、KL-NET という）」を利用し、県内公共図書館等のネットワークの核施設として県内各市町村立図書館等の横断検索による相互貸借管理システム等を稼働させている。

令和3年度4月、全面的な再構築となる新システムの稼働を開始し、再構築後のKL-NETの安定的な運用に努めるとともに、ネットワークに未参加の専門図書館や大学図書館について参加を働きかけ、県内の各種図書館間の連携・協力を充実させるように取り組む。

(イ) 県内公共図書館等横断検索サービス等の提供

複数の県内市町村立図書館等の OPAC（コンピュータで検索する図書館の蔵書目録）を同時に検索できるサービスを提供し、資料の所在を迅速、的確に伝えるなど、県民の情報要求に効率的に応えていく。また、このサービスと連動している相互貸借管理システムを KL-NET 参加施設に提供することで、県内公共図書館等の相互貸借を迅速、円滑に進め、システム全体の安定的な運用が維持できるよう取り組む。

(ウ) 「神奈川県内公共図書館購入継続雑誌・新聞総合目録」の整備

県内の公共図書館が所蔵する雑誌と新聞について、情報検索や利便性を高めるための総合目録を作成する。県立図書館が事務局として管理を担い、県立図書館のウェブサイト上で引き続き一般公開する。県内の全公共図書館が参加館となり、随時、自館で所蔵する雑誌と新聞の所蔵情報を登録、所蔵データの訂正を行うことにより、各館の最新の情報が把握できる。継続して連携・整備を進め、県内所蔵情報の網羅性を高める。

イ 連携・協力

(ア) 図書館資料搬送システムの運営・改善検討

県民の読書・情報環境等、生涯学習の総合的整備推進を図るため、県内市町村立図書館等をはじめ、大学図書館、専門図書館等との図書館資料相互貸借を推進していく。協力車と宅配便の併用により県内 31 市町村との最低週 1 便の物流を確保する。また、協力車での搬送については、現状を把握し、物流量や効率の面から適宜巡回コースの見直し等を検討する。

(イ) 都道府県立図書館等との相互利用の推進

全国公共図書館協議会の「公共図書館間資料相互貸借指針」に基づき、他都道府県立図書館をはじめ、県外の各公共図書館との相互貸借を利用することにより、利用者の読書及び情報環境の充実、向上を図る。

(ウ) 雑誌等の県内公共図書館分担保存・活用の推進

県内の公共図書館等が保有する雑誌のうち主要なものをそれぞれの館が分担して保存することで、重複して所蔵する資料の減少を促し書庫スペースの狭隘化の軽減を図る。併せて、新たな雑誌の受入を促進し、県全体として多様な雑誌の保有を目指し、豊富な情報提供サービスの基盤づくりを進める。県全体の共有財産として雑誌資料を有効活用できるよう、各館の連携と広域サービスの強化に努める。

(エ) 大学図書館との連携、協力の推進

大学図書館が所蔵する専門図書を県民の利用に供するとともに、大学図書館の利用者である学生、院生、教職員が当館蔵書を含む県内公共図書館蔵書を学内か

ら利用できるようにすることにより、県内図書館資料資源の有効活用を図る。

(オ) 県内高校等との連携協力事業

県立の図書館が所蔵する資料や情報、レファレンス、研修等のサービス提供のほか、「神奈川県内高等学校等図書館相互貸借管理システム」の運用により、学校図書館の整備・充実を支援し、「自ら学び自ら考える」力を育む県内高等学校等の生徒の学習活動や、教員の教育・研究活動に寄与する。当事業により、学校図書館で提供できる資料・情報が増加し、より多彩な教育活動の展開を可能とする。

(カ) 神奈川県公共図書館館長会議等の開催

県立の図書館の協力事業について実施計画や実施状況の説明、県内各市町村立図書館等の現状や今後の事業計画等の情報交換の場として、神奈川県公共図書館館長会議と協力事業実務担当者会議を開催する。図書館をめぐる情勢が変化していくなかで、県内の市町村立図書館等の館長が話し合うことで情報共有し、相互の理解を深め、連携・協力関係を強固にする重要な機会とする。なお、新型コロナウイルス感染症拡大防止の観点から、資料による情報提供等、状況に応じた適切な方法により実施していく。

(キ) 情報誌「こあ」の編集・発信

昭和 59 年に創刊し、現在は電子化されて、県立の図書館の公共図書館職員向けのホームページにおいて、CMS（コンテンツ・マネージメント・システム）にて公開している。県内公共図書館に勤務する職員の知識やモチベーションの向上を目的とした図書館員のための情報誌として編集、発信し、引き続き、コンテンツのさらなる充実を図る。

(ク) 地域資料交換会の開催

当館及び県内市町村立図書館や県の関係機関に寄贈された資料のうち、当該機関で受け入れない地域資料を対象とした交換会を開催する。この事業により、供出した機関は保管していたスペースを有効に活用することができ、資料を取得した機関は、蔵書を補完・充実することができる。なお、新型コロナウイルス感染症拡大防止の観点から、状況に応じた適切な方法により実施する。

(ケ) 子ども読書活動推進フォーラムの開催

神奈川県では「子ども読書活動推進計画」の策定に合わせ、「子ども読書活動推進フォーラム」を平成 16 年度から開催している。県立図書館は、平成 24 年度より事業主体を担い、令和 3 年度は 10 回目の開催となる。共催事業として、神奈川県子ども読書活動推進会議・神奈川近代文学館・神奈川県図書館協会と連携・協力しながら、講演会や活動団体の実演の実施など、さらにフォーラムの充実を図り、子ども読書活動の推進に役立てる。なお、新型コロナウイルス感染症拡大防止の観点から、状況に応じた適切な方法により実施していく。

ウ 図書館人材の育成

(ア) 市町村図書館等職員（基礎・専門）研修の実施

県内市町村立図書館等に勤務する職員の知識や専門技術の向上のために、図書館業務に関する研修を行う。実務経験3年以内の職員に対する「基礎研修」、図書館業務について相当程度の経験を有する職員に対する「専門研修」を実施する。市町村から依頼された職員について一定期間実務研修を行う「受入研修」については、新型コロナウイルス感染症等の状況を勘案しながら対応を検討する。

研修の実施にあたっては、参加職員の雇用形態、経験等が多様化(指定管理、委託等、司書資格の有無等)しているため、研修レベル等の設定や市町村立図書館のニーズに留意し、図書館運営や業務に、より役立つ研修とする。また、新型コロナウイルス感染症拡大防止の観点から、資料配付形式での開催やオンライン会議ツールを活用した開催等、状況に合わせた形式での実施を検討する。

(イ) 人材育成方策の企画

市町村立図書館職員だけでなく、高等学校の学校司書、専門図書館の職員も含めた図書館専門職員の人材育成計画を企画し実施する。

県の新採用職員育成のための研修についても、関係機関と連携し、計画的な研修の実施を図る。また、新型コロナウイルス感染症拡大防止の観点から、状況に合わせた形式での実施を検討する。

エ 関係団体等業務

(ア) 関係団体等の事務局運営支援、連絡調整

神奈川県図書館協会の事務局を引き続き担う。これに加えて、県立図書館が加盟している関東地区公共図書館協議会、全国公共図書館協議会、日本図書館協会等の各団体と連絡を密にして、各団体の事業が円滑に実施されるように事務処理を行う。これらの団体は、図書館の発展や利用者サービス向上のため、調査研究、広報、諸会議の開催、図書館員向け研修等、多彩な活動に取り組んでいる。

④ 広報・普及活動

ア 広報活動

(ア) 事業連絡会議の運営

県立図書館の事業を広く県民に広報するために、各種イベントの年間計画案を作成する。また、関係各課と連携を持ち、円滑なイベントの運営を図り、図書館の利用を促進する。

(イ) 所蔵資料展示・ミニ展示の実施

当館所蔵の多彩な資料を時宜に合ったテーマで展示、紹介することにより、新たな利用者を惹きつけるとともに、利用者が図書館と所蔵資料についての理解と関心を深め、より多くの資料の魅力を実感できる機会を提供する。

なお、新型コロナウイルス感染症拡大防止の観点から、状況に応じた適切な方法により実施していく。

(ウ) 図書館実習等の受入れ、見学者への対応

図書館を身近に感じ、理解を深める手段として、利用者を対象とした図書館の見学会の開催や、中高校生の職業体験等の受け入れを行う。また、図書館学履修学生の実習や、図書館司書の研修、社会教育関係者の視察等も受け入れる。なお、新型コロナウイルス感染症拡大防止の観点から、中止や実施形式の変更等も含め状況に応じた適切な方法により実施していく。

(エ) ホームページ等による広報・情報発信

県立図書館のホームページで図書館の基本理念、運営方針、利用方法、特徴ある資料のデジタル画像・コレクションの紹介、講座・展示等の案内、蔵書・利用状況などの統計、活動評価など図書館の全体像を紹介する。職員が自由に執筆する「司書の出番!」、県立の図書館の公式ツイッターで、イベント情報の他、図書館の様々な情報をきめ細やかに発信していく。

神奈川県生涯学習情報システム「PLANET かながわ」では、県内の生涯学習情報を集約して提供することにより、県民の主体的な生涯学習活動を促進していく。さらに、「PLANET かながわ」の公式ツイッターやフェイスブックでは、生涯学習に係る情報を展示時期等に合わせて発信していく。

また、様々な広報媒体や広報の機会を捉えて、当館の事業のチラシや広報資料の配布等を行い、図書館の利用促進を図っていく。

イ 刊行物の発行

(ア) 「郷土神奈川」の刊行

県民の郷土神奈川への関心を高める一助とするため、神奈川に関する広範な研究論文等を掲載する「郷土神奈川」の第60号を刊行する。また執筆者の許諾が得られた論文については当館ホームページに掲載する。

(イ) その他定期刊行物等の発行

次のような定期刊行物を引き続いて発行する。

- ・「かながわ資料ニュースレター」：かながわ資料/新聞・雑誌室の広報を行う。不定期で各400部を刊行し、当館ホームページにも掲載する。
- ・「トピックスのとびら」：社会状況等を踏まえたテーマ設定を行い、メディア横断的に関連所蔵資料を紹介する。不定期で刊行し、当館ホームページにも

掲載する。

- ・「図書館ナビ」：資料探しの際に役立つ資料や情報を紹介する。

ウ 講座等開催事業の実施

(ア) 「県民の学び直し」を応援する講座等の開催

県立図書館新棟開館に向けた新規イベントを重点的に行うとともに、「『人生100歳時代』を学ぶ」「神奈川を知る」「県立図書館を楽しむ」のテーマのもと、県民の生涯を通じた学びと探求のきっかけづくりや「学び直し」を支援する講座・展示等を実施する。

参加者が会場に参集する形態での講座の他、ホームページからの情報発信、所蔵資料の展示等、多彩な形態での学びの場を提供する。さらに他機関とも連携し、多様なイベントを実施する。なお、新型コロナウイルス感染症拡大防止の観点から、オンライン開催等、状況に応じた適切な方法により実施していく。

⑤ 図書館運営の条件整備

ア 運営状況の点検・評価

(ア) 図書館アドバイザーレクチャー制度の運営

両県立図書館が有識者から、図書館の運営方針や運営方法などに関し、情報や助言等を得ることを目的にして実施している。令和3年度は、アドバイザー2名のうち、1名を新たに選定し、アドバイザーによる講義等を職員を対象に実施する。

(イ) 活動評価の実施、公表

図書館活動について計画→実施→点検（評価）→見直しのサイクルを実現し、運営の改善を図ることを目的として活動評価を行い、その結果を公表する。

令和3年度は昨年度に引き続き県立の社会教育施設共通の評価項目と図書館独自の評価項目の2体系で活動評価を行う。

(ウ) 利用調査の実施

図書館の利用実態を把握するために、県立川崎図書館と共同して来館された方を対象にアンケート調査を実施する。この調査は、毎年実施し、その結果を集積・分析して、今後の図書館サービスの向上に活かす。

(エ) 職員の研修

館内整理日を活用して、定例職場研修やミニレクチャーなど職員の知識や専門技術向上のための研修機会を設ける。また、県図書館協会をはじめ各種研修に参加し、その成果を共有して全職員のレベルアップにつなげ、利用促進や利用者の満足度向上を図る。

(オ) 職員による研究と発信

図書館の専門職として研修の講師を務めるなどのスキルアップを心がけ、またその活動を所属でも支援する。さらに職員の研究活動は当館の紀要や図書館関連雑誌、学会誌への論文の投稿や研究成果の発表・発信を行って結実させ、県立の図書館職員全体の能力向上を図る。

イ 施設の整備

(ア) 施設の管理、維持修繕、備品整備

利用者、職員に安全で快適な環境を提供するため適切な維持管理を行うとともに、必要な修繕及び施設、備品の整備を行う。

令和3年度は主に次の事項について実施する。

- ① 図書館業務を円滑に遂行するための定期点検、小破修繕等の継続実施
- ② 緊急度の高い修繕工事の予算要求

(イ) 環境マネジメントシステムの推進

神奈川県環境マネジメントシステム環境方針のもとで、法令を遵守し、環境への負荷を可能な限り低減する。また、職員全員で図書館業務を環境配慮の視点で定期的に見直し、継続的に改善していく。

⑥ 生涯学習事業の展開

(ア) 「PLANET かながわ」等による生涯学習情報の収集・提供、学習相談

生涯学習に必要な幅広い情報を収集し、インターネットを利用した生涯学習情報システム「PLANET かながわ」、生涯学習ニュース（情報紙）「学ぼうカナ?」、 「生涯学習情報コーナー」において情報提供を行う。

また県民の生涯学習に関する相談への対応においては、必要な生涯学習情報等を提供するとともに、学習相談とレファレンス等の連携を意識したサービスを展開し、一人ひとりの自己実現を図る学習が進められるよう支援する。

(イ) かながわ大学生涯学習推進協議会を中心としたネットワークの推進

県民が生涯を通じて、主体的に多様な学習活動を行えるよう「かながわ大学生涯学習推進協議会」の場を活用して、大学相互及び大学と県が連携・協力を図りながら大学における生涯学習の取組みを推進する。

(ウ) 生涯学習指導者等研修

市町村等の生涯学習・社会教育関係の指導者及び助言者等を対象に、人材育成を図るとともに、生涯学習・社会教育をめぐる問題解決能力を高められるようにするため、研修を企画・実施する。

(エ) 体験活動・ボランティア活動の支援

豊かな人間性や社会性を培うことができるように体験活動、ボランティア活動に関する情報の収集・提供、相談を実施する。

⑦ 近隣公共施設との連携

紅葉ヶ丘地区にある公共施設 5 館（県立音楽堂、県立青少年センター、県立図書館、横浜市民ギャラリー、横浜能楽堂）の連携事業として、一定の期間に各館が実施するイベントをまとめ、各イベントへの参加や各施設への来館を促し、紅葉ヶ丘地区の 5 館の持つ文化芸術の魅力を知ってもらう事業を実施する。

⑧ 県立図書館の再整備の推進

新しい県立図書館づくりに向けて、新たな利用者を掘り起こすため、テーマを決めた連続講演会を開催し、各テーマの関連資料を増強するとともに、特設コーナーを開設するなど魅力ある取組みを進める。なお、新型コロナウイルス感染症拡大防止の観点から、オンラインでのイベント開催を含め状況に応じた適切な方法により実施していく。

また、コンセプトに相応しい建替え、改修が図られるよう、教育局生涯学習部と連携してとりまとめた新棟新築工事調査設計に沿って新棟整備の実施設計を行うとともに、新棟における講座や展示等の内容について検討を進める。

また、「県立図書館の再整備に向けた基本的な考え方」に基づき、新館、本館の整備について、県立図書館の新たな魅力を引き出すための機能や広域図書館としての果たすべき役割等について引き続き検討を進めていく。

⑨ 新型コロナウイルス感染症拡大予防対策

「県立図書館における新型コロナウイルス感染症拡大予防対策マニュアル」に基づき、来館者に入館の際の検温や手指消毒、マスクの着用等をお願いする。

また、館内の滞在人数を 120 人以内に制限するとともに、座席を減らし来館者どうしの距離を保つほか、常時換気等により感染リスクを軽減する。

なお、開館時刻は、館内消毒作業等のため通常開館時と異なり 9 時 30 分からとする。

5 予算・決算

(1) 令和3年度予算

(単位：千円)

区 分	細 事 業 名	予 算 額	説 明
社会教育施設費	1 維持運営費	101,848	維持運営費、PLANETかながわ運営費
	2 図書館事業費	64,403	図書資料購入費、16mmフィルム保管料等
	3 川崎図書館事業費	1,753	図書資料等運搬費
	4 金沢文庫費	792	図書館情報ネットワーク機器賃貸借
	5 県立図書館整備工事費	2,054,000	県立図書館新棟新築工事費等
	6 県立図書館 I C タグ整備費	76,000	I C タグ貼付等作業費
	7 図書館情報ネットワーク推進事業費	47,775	図書館情報ネットワーク推進事業費、図書館情報ネットワークシステム開発費
		小 計	2,346,571
事務局費		163,770	会計年度任用職員報酬等、職員厚生管理費、旅費
教育指導費		30	人権教育推進事業費
教育財産管理費		1,513	教育施設維持修繕費
社会教育振興費		297	生涯学習指導者養成事業費
人権男女共同参画費		250	女性関連資料室用資料等購入費
かながわ男女共同参画センター費		804	
	合 計	2,513,235	

(2) 令和2年度決算

(単位：千円)

区 分	細 事 業 名	決 算 額	説 明
社会教育施設費	1 維持運営費	91,901	維持運営費、PLANETかながわ運営費
	2 図書館事業費	52,430	図書資料購入費、16mmフィルム保管料等
	3 川崎図書館事業費	1,616	図書資料等運搬費
	4 県立図書館整備工事費	255,000	新棟新築工事実施設計費、本館外構等改修工事実施設計費、紅葉ヶ丘収蔵庫除却工事費
	5 県立図書館 I C タグ整備費	50,519	I C タグ貼付等作業費
	6 図書館情報ネットワーク推進事業費	135,900	図書館情報ネットワーク推進事業費、図書館情報ネットワークシステム開発費
		小 計	587,366
事務局費		163,414	非常勤職員報酬、職員厚生管理費、旅費
教育指導費		30	人権教育推進事業費
教育財産管理費		2,088	教育施設維持修繕費、教育施設 P C B 廃棄物等処理費、教育施設各所営繕費
社会教育振興費		202	生涯学習指導者養成事業費等
人権男女共同参画費		250	女性関連資料室用資料等購入費
かながわ男女共同参画センター費		874	
	合 計	754,224	

6 令和2年度事業報告

(1) 資料収集・整備

ア 資料・情報の収集

(ア) 図書収集

「神奈川県立図書館資料収集要綱」及び「資料選定基準」に基づき、社会科学及び人文系分野の図書を重点的に収集した。川崎図書館や県内市町村立図書館等との役割分担を踏まえ、調査研究に資するような専門図書、基本図書を中心に収集した。

令和2年度は7,727冊の資料を購入した他、4,416冊の資料を寄贈等により受け入れ、合計12,143冊を受け入れた。

図書のうち、神奈川資料については、県全域にわたり地域の現状が分かる資料、歴史として保存するに相応しい資料を、あらゆる分野に目配りして収集した。神奈川資料は、通常の流通ルートに乗らないものも多いため、新聞記事等の刊行情報などをチェックして、購入及び寄贈等により収集した。(令和2年度は239冊の資料を購入し、2,151冊の資料を寄贈等により受け入れた。)

また、「学びや基金」を活用し、県立高校の学校司書と協議の上、高等学校学習支援用資料として301冊を購入により収集した。

(イ) 逐次刊行物(新聞、雑誌、年鑑・年報等)の収集

県民ニーズの高度化・多様化に応えるため、社会・人文系の各種逐次刊行物を収集した。特に法律・経済関連情報及び専門的・学術的情報に留意し、雑誌においては大学紀要類を中心とした資料構成を構築している。また、県内刊行の逐次刊行物を収集し、神奈川資料の充実を図った。

令和2年度末現在の購入し受入れた数は、雑誌331誌、新聞24紙、年鑑・年報265冊であった。雑誌については随時寄贈依頼を実施しており、新たなタイトルとして受け入れた件数は、一般雑誌(大学紀要)82誌・女性関連雑誌4誌、神奈川資料とすべき県内刊行物251誌であった。

(ウ) 映像・音響資料の収集

将来にわたって県民の知的財産となりうる、記録性・芸術性に優れた資料で、再生可能なものを収集、整備した。

また神奈川についての理解を深めることができる資料についても収集に努め、神奈川資料充実の一助とした。

令和2年度に購入し受入れた数は、音響資料CD173点であった。寄贈などによる音響資料はCD71点、映像資料はDVD25点であった。

イ 資料・情報の整備

(ア) 資料の整理・点検・修理・製本

収集した資料を利用しやすいように整理し、その後の維持管理を行った。資料総点検については、令和2年度はICタグ貼付作業のため、一部の実施にとどめた。

「資料保存方針」に則り、資料の修理等を日常業務として行った。新型コロナウイルス感染防止の観点から、市町村立図書館職員等対象の研修は資料配布に変更し、県民対象の講座については中止した。

一方、「神奈川県立図書館資料収集要綱」に則り、かねてより懸案であった複本の除籍作業を昨年度に引き続き行った。

新聞等の製本を、資料保存のために実施した。

(イ) 書誌データの整備

新規に受け入れた資料の書誌データを作成し、当館ホームページに公開した。図書資料については、主にトーハン MARC ((株)トーハン提供)、JAPAN/MARC (国立国会図書館提供) などの MARC (コンピュータ用図書目録) データを基に作成した。MARC がない資料については、当館独自の書誌データを作成した。既成の MARC を使用した場合でも、個人件名、内容注記等を付加した。特に個人件名は、当館独自のレファレンスツールとして充実に努めており、令和2年度は763件作成した。

(ウ) 資料配置計画及び館内サイン計画の検討・実施

閲覧室内については、統一感があり見やすい案内表示 (サイン) の設置や、所蔵資料の魅力を最大限に活かせる配架等について、工夫を行っている。

資料配置については、日常業務及び館内整理日業務の中で順次計画を実施している。

書庫については、スペースの深刻な狭隘化に対応すべく、より効率的な配置計画を検討し、実施している。

(エ) 神奈川県関係文献情報ファイルの作成・整備

県立川崎図書館と共同して、神奈川県に関する文献 (新聞記事、雑誌論文、図書の一部等) の索引データを作成し、ホームページから検索できるよう整備している。

令和2年度は10,098件 (雑誌・図書文献187件、新聞記事9,911件) の新規データを入力した。

(オ) 「神奈川県立図書館デジタルアーカイブ」の公開・整備

新たなデジタルアーカイブシステムを導入。従来の「神奈川県立デジタルアーカイブ」「神奈川県郷土資料アーカイブ」を統合してコンテンツを移行・データベース化し、令和3年度当初の公開に向けて準備作業を行った。なお、「神奈川県立デジタルアーカイブ」で公開してきた県立公文書館のコンテンツは、県立公文書館の

ホームページ上に公開されたことを踏まえ、当館デジタルアーカイブでの公開は終了するとともに、これにかかる両館の協定を終了した。

(カ) 神奈川県行政資料アーカイブの整備

コンテンツを充実させ、利用促進を図った。令和2年度は、新たに111タイトルを登録した。

(キ) 女性関連資料の整備

女性に関する資料について、女性問題、女性労働や男女共同参画社会、女性の活動や人権等、あらゆる分野に目配りして収集した。

令和2年度は購入により、図書369冊、雑誌46タイトルを受け入れた。また、寄贈等により図書37冊、雑誌117タイトルを受け入れた。

(2) 資料・情報の提供

ア 基本的なサービス

(ア) レファレンスサービス

社会・人文系を中心とした課題解決型リサーチ・ライブラリーとして、図書、新聞・雑誌、神奈川資料、視聴覚資料及びオンラインデータベースを整備し、県民・利用者及び県内市町村立図書館等に対して、充実したレファレンスサービスが提供できるよう努めている。

司書職員の情報リテラシーとコミュニケーション能力の向上により、レファレンス機能をレベルアップさせ、さらに当館レファレンス事例の活用を通して、県民・利用者の課題解決力の向上に寄与する図書館を目指した。

インターネットの利用等により、簡易な質問や所蔵調査が年々減少する中、より高度になった利用者の情報要求に対して回答精度の向上及び職員の資質向上に努めた。また、昨年度と同様に国立国会図書館のレファレンス協同データベースシステムを活用したレファレンス事例の公開を行い、多くのアクセスを得た。

(イ) 閲覧、登録、貸出、複写、リクエストサービス

図書、新聞・雑誌、神奈川資料、視聴覚資料及びオンラインデータベースの提供並びに視聴ブースでの館内視聴サービスの充実・強化を図り、県民の多様なニーズに応えている。利用者の利便性を考慮し、配置場所が異なる資料についても、でき得るかぎり同一窓口での出納・閲覧に応じ、総合的な資料利用の促進に努めている。

さらに、横浜駅西口の県立図書館横浜西口カウンターにおいて、図書館カードの発行（登録）及びインターネット予約図書の貸出、返却等を行うことで、利便性の高いサービスを提供してきた。

令和2年度の図書館カードの新規登録者は2,079件、うち、郵送登録は120件、個人貸出点数は87,952点、予約・リクエスト処理件数25,492件、複写件数5,294

件、同枚数 110,685 枚であった。また、視聴覚資料(映像・音響)の館内での利用は 393 点であった。

なお、県立図書館横浜西口カウンターでの令和 2 年度の貸出は 9,501 冊、返却は 13,227 冊であった。

(ウ) 宅配貸出サービス、在宅利用文献複写

県立の図書館の図書館カードを持つ県内在住者が、インターネットで予約して、自宅で図書を受け取ることができる宅配貸出サービスを行っている。令和 2 年度の貸出は、新型コロナウイルス感染症緊急事態宣言下において臨時休館し、資料の貸出は、宅配貸出のみを実施していた期間があることから大幅に増加し、1,598 冊（前年度 209 冊）であった。

また、自宅に居ながら複写物を受け取れる郵送による複写サービスも行っている。

(エ) オンラインデータベースサービス

利用者が使用できるオンラインデータベースを 6 種類提供した。調査相談カウンターでは「D1-Law.com」（第一法規「現行法規」・「判例体系」・「法律判例文献情報」）、「官報情報検索サービス」、「国立国会図書館デジタル化資料送信サービス」、かながわ資料／新聞・雑誌室では「ヨミダス歴史館（「昭和の地域版」を含む）」（読売新聞社データベース）、「日経テレコン（限定メニュー版）」（日本経済新聞社）、「神奈川新聞社 WEB マイクロフィルムサービス」、音楽・映像コーナーでは「歴史的音源（れきおん）」（国立国会図書館）を提供した。平成 28 年 8 月 16 日より、これらのデータベース利用に際しては本人確認を行うこととした。

(オ) インターネット情報検索サービス

課題解決のために利用者が必要としている情報を、図書館の蔵書のみならず、館内でインターネットを通じて収集できるように、本館閲覧室に 2 台、新館の生涯学習情報コーナーに 4 台の端末機を設置し、利用に供した。

紙テキスト（蔵書）とインターネット情報を同時に活用できるようにすることで、図書館のハイブリッド化を推進している。

インターネットへの接続は、調査・研究や生涯学習のための情報収集利用に限定し、1 時間以内の利用を原則としている。平成 28 年 8 月 16 日より、利用に際しては本人確認を行うこととした。令和 2 年度は利用者数 1,136 人であった。

(カ) 障がい者サービス

昭和 56 年の国際障害者年を契機に、図書館利用に障がいのある人のため、県内公共図書館及び関係機関と連携し、障がい者サービスを始めた。神奈川県視覚障害者情報提供施設連絡協議会に加盟し、研究集会を企画・実施するほか、県内公共図書館等障害者サービス実務担当者会議を開催している。なお、令和 2 年度は

新型コロナウイルスの感染拡大防止の観点からどちらも中止となった。

県立図書館の障がい者サービスの内容は、大活字本の収集・提供、図書・録音資料の郵送貸出、レファレンスサービス、対面朗読などとなっている。関係機関に対しては、録音図書作成のための原本の提供や読み方調べなどの対応を通して、間接的なサービスを提供している。

また、筆談対応可能を示す「耳マーク」を各カウンターに表示するほか、調査相談カウンターでは、筆談ボードや話し言葉でのコミュニケーションが困難な方のために、コミュニケーションボードも用意している。

(キ) 子どもに関わるサービス

子どもの読書活動の推進を図るため、「子ども読書活動推進フォーラム」や「生涯学習指導者研修－読書活動実践コース－」などを実施した。

また県立高等学校図書館との連携も継続して推進し、子どもの読書に関わる人々へのサポート事業を実施した。なお、例年取り組んでいる、「夏休みかながわ子どもワクワク体験」の実施、「青少年センター子どもフェスティバル」への参加については、新型コロナウイルス感染症拡大防止の観点から、中止となった。

イ 特色あるサービス

(ア) 神奈川資料の提供

デジタルアーカイブによるコンテンツの提供や郵送複写など、コロナ禍においても利用しやすい非来館型サービスを継続して行い、神奈川資料の提供に努めた。

(イ) 女性関連資料の提供

女性関連資料室については、新館 1 階音楽・映像コーナーの奥と新館地下 1 階に分かれており、来館者の目に付きにくい場所にあることから、本館閲覧室トピックスコーナーに女性関連資料をアピールする企画棚を設け、資料の紹介に努めた。

(ウ) 児童書の提供

児童書の保存的役割、研究用としての利用を担ってきた児童書コレクションについて、利用の促進を図るため、書庫内からその一部を本館トピックスコーナーに公開した。

(エ) 行政情報支援

県立図書館からの資料提供やレファレンスを通して、神奈川県職員の職務の遂行を情報面から支援するほか、他の県機関と協働して「神奈川県行政資料アーカイブ」の運営を行い、行政情報の発信基地としての役割を果たしている。

県職員が職務上必要としている資料を提供するため、文献複写、資料の貸出やレファレンスサービスを実施した。特に、資料の貸出については 100 機関に対して 221 冊を提供した。また、グループウェア内の県立図書館・県立川崎図書館の

ページにサービス内容を紹介し、利用方法を案内している。

(3) 連携・協力事業

ア 図書館ネットワークシステム

(ア) 図書館情報ネットワークシステムの推進

平成2年度に稼働を開始した「神奈川県図書館情報ネットワーク（以下、KL-NET という）」を利用して、相互貸借管理システムを運営し、県内公共図書館ネットワークの核施設としての事業を推進した。令和2年度においてもシステムの安定的な運用に努め、システム更新等により横断検索ができなくなった参加施設については早期復旧するよう対応した。相互貸借管理システム参加施設としては、小田原市立図書館が令和2年3月31日をもって閉館し、小田原市立かもめ図書館が小田原市立中央図書館に名称変更された。10月には小田原駅東口図書館が開館し、令和3年1月に相互貸借管理システムに新規参加となった。

また、KL-NET は定期的に機器更新を行い、平成12(2000)年には再構築を行っているが、再構築以来20年以上が経過し、現在のIT環境等に適合していないなどの諸課題があるため、全面的な再構築を行った。令和3年度4月の次期システムの稼働に向けて、関係各所と連携・調整を行いながら開発作業を行うとともに、次期システムへの円滑な移行を図るため、KL-NET 参加施設に対して適宜情報提供や研修等を行った。研修については、新型コロナウイルス感染症拡大防止の観点から、主にオンラインと動画視聴形式で実施した。

(イ) 県内公共図書館等横断検索サービス等の提供

複数の県内市町村立図書館等のOPAC（コンピュータで検索する図書館の蔵書目録）を同時に検索できる横断検索サービスを提供し、資料の所在を迅速、的確に伝えるなど、県民の情報要求に効率的に答えている。このサービスと連動している相互貸借管理システムをKL-NET 参加施設に提供することで、県内公共図書館等の相互貸借を迅速、円滑に進め、システム全体の安定的な運用が維持できるよう取り組んだ。

(ウ) 「神奈川県内公共図書館購入継続雑誌・新聞総合目録」の整備

「神奈川県内公共図書館購入継続雑誌・新聞総合目録」は、平成15年度より開始した事業で、県立図書館が事務局として維持・管理を担い、ウェブサイト上に一般公開している。総合目録の提供により、県民の情報検索や利用の利便性を高めるとともに、県内公共図書館のネットワーク化の推進を図っている。

県内の全公共図書館が参加館となり、随時、自館で所蔵する雑誌と新聞の所蔵情報を登録し、所蔵データを更新・整備している。雑誌については、原則として購入雑誌でかつ現在受入中のものを収録対象としており、各館の最新の情報が把握できるようになっている。

イ 連携・協力

(ア) 図書館資料搬送システムの運営・改善検討

県民の読書・情報環境等、生涯学習の総合的整備推進を図るため、県内市町村立図書館をはじめ、大学図書館、専門図書館等との図書館資料相互貸借を推進した。協力車と宅配便の併用により県内 31 市町村との最低週 1 便の物流を確保した。

緊急事態宣言期間中においても相互貸借資料の提供が滞らないように、資料等の搬送は休止せず継続した。市町村立図書館等を巡回する協力車への司書の同乗については、緊急事態宣言期間中や新型コロナウイルス感染症の状況によって、適宜中止し、情報の交換や共有、相談への対応は電話やメール、Web 上の掲示板を用いて代行した。

(イ) 都道府県立図書館等との相互利用の推進

全国公共図書館協議会の「公共図書館間資料相互貸借指針」に基づき、他都道府県立図書館をはじめ、県外の各公共図書館との相互貸借を促進することにより、県民の読書・情報環境の充実向上を図っている。

資料の提供に当たっては、迅速な対応はもちろんのこと、当館のコレクションの一つである全国市町村史資料のように、他館での所蔵が少ないものを貸出するなど、都道府県立図書館等の利用者へのサービス向上に貢献している。

なお、令和 2 年度は、貸出が 382 冊、借受が 173 冊であった。

(ウ) 雑誌等の県内公共図書館分担保存・活用の推進

広域サービスの推進と書庫スペース狭隘化の軽減を図ることを目的として、平成 16 年度より開始した事業で、県内の公共図書館がそれぞれ保有する雑誌のうち 118 誌について県内各館が協議し、館単位で受け入れ、永年保存を図る。

神奈川県内公共図書館逐次刊行物実務担当者会議を毎年開催しているが、令和 2 年度は新型コロナウイルス感染防止の観点から、対面形式での開催を取りやめ、書面送付により開催した。市町村立図書館が短期保有している雑誌のうち、17 誌について県立図書館で受け入れ保存すること等の確認を行った。

(エ) 大学図書館との連携、協力の推進

大学図書館が所蔵する専門図書を県民の利用に供するとともに、大学図書館の利用者である学生、院生、教職員が当館蔵書や県内市町村立図書館蔵書を学内から利用できるようにすることにより、県内図書館資料資源の有効活用を図った。

(オ) 県立高校連携協力事業

県立の図書館が所蔵する資料や情報、レファレンス、研修等のサービス提供のほか、「県内高等学校相互貸借システム」の運用により、学校図書館の整備・充実を支援し、「自ら学び自ら考える」力を育む県立高等学校生徒の学習活動や、教員の教育・研究活動に寄与する事業である。当事業により、学校図書館で提供

できる資料・情報が増加し、より多彩な教育活動の展開をサポートできる。県立高校図書館の所蔵データを集積した「総合目録」は「県内高等学校相互貸借システム」の中核となるものであるが、「総合目録」へのデータ登録校は 140 校となった。

(カ) 神奈川県公共図書館館長会議等の開催

県立の図書館の協力事業について実施計画や実施状況の説明、各市町村立図書館等の現状や今後の事業内容の情報交換の場として、毎年年度初めに開催している神奈川県公共図書館館長会議と協力事業実務担当者会議については、新型コロナウイルス感染症拡大防止の観点から中止とし、書面による情報提供を行った。

(キ) 情報誌「こあ」の編集・発信

県内公共図書館に勤務する職員の知識やモチベーションの向上を目的とした図書館員のための情報誌であり、昭和 59 年に創刊した。現在は電子化し、県立の図書館が運営する県内公共図書館職員向けのホームページにおいて、CMS（コンテンツ・マネージメント・システム）にて公開している。令和 2 年度も継続してコンテンツの充実に努め、県内公共図書館の動向や、日常の業務の参考として各館のイベント・展示情報、県立図書館で受けたレファレンス事例等、72 件の記事を掲載した。

(ク) 地域資料交換会の開催

当館及び県内の市町村立図書館や県の関係機関に寄贈された資料のうち、当該機関で受け入れない地域資料を対象とした交換会を毎年開催してきた。この事業により、供出した機関は保管していたスペースを有効に活用することができ、資料を取得した機関は、蔵書を補完・充実することができる。

令和 2 年度は、新型コロナウイルス感染防止の観点から、開催方法等について県内機関にアンケート調査をするなどして検討したが、最終的には実施を見送った。

(ケ) 子ども読書活動推進フォーラムの開催

子どもたちの豊かな育ちのために、「すぐれた本との出会い」を子どもの成長に応じて適切に準備することや、子どもたちが読書に親しむことができるような環境づくりのため、神奈川県では「子ども読書活動推進計画」の策定に合わせ、「子ども読書活動推進フォーラム」を平成 16 年度から毎年開催している。

平成 24 年度からは開催主体を県立図書館とし、神奈川県図書館協会や神奈川近代文学館等との共同開催とした。

令和 2 年度は、新型コロナウイルス感染症拡大防止の観点から、予定していた現地開催を中止し、オンラインでの動画配信による方法に変更した。動画の内容は、現地開催で予定していた講演内容（講師：絵本作家 浜田桂子氏）をオンライン用に編集し、神奈川県の公式動画チャンネル「かなチャンネル」で配信を行

った。

ウ 図書館人材の育成

(ア) 市町村図書館等職員（基礎・専門）研修の実施

県内市町村立図書館等に勤務する職員の知識や専門技術の向上のために、図書館業務に関する研修を実施した。実務経験3年以内の職員に対する「基礎研修」1回、参加47人、図書館業務について相当程度の経験を有する職員に対する「専門研修」4回、参加86人、の2種類を、新型コロナウイルス感染症拡大防止の観点から、主に資料配付の形式で行った。

実施にあたっては、参加職員の雇用形態、経験等（指定管理、委託等、司書資格の有無等）にも配慮しながら、研修のレベルや市町村立図書館のニーズ等に則した内容の設定に努め、図書館運営や業務に、より役に立つ研修を企画、実施した。

(イ) 人材育成方策の企画

市町村立図書館等の職員だけではなく、県内高校等との連携協力事業の一環で県立高等学校図書館の学校司書を対象とする新任者研修とレファレンス研修を計4回実施し、83人の参加があった。

また、県の新採用司書職員育成のための研修プログラムを作成し、実施した。

なお、令和2年度は、新型コロナウイルス感染症の状況に応じて、資料配付の形式等で実施した。

エ 関係団体等業務

(ア) 関係団体等の事務局運営支援、連絡調整

神奈川県図書館協会の事務局を引き続き担い、協会各委員会と連絡調整しながら事業を実施した。これに加えて、県立図書館が加盟している関東地区公共図書館協議会、全国公共図書館協議会、日本図書館協会等の各団体と連絡を密にして、各団体の事業が円滑に実施されるように事務処理を行った。

(4) 広報・普及活動

ア 広報活動

(ア) 事業連絡会議の運営

事業連絡会議では、県立図書館の事業を広く県民に広報するための各種イベントの年間計画案を作成し、また、円滑にイベントが実施できるように、関係各課、職員間で開催事務の情報共有を図った。

(イ) 所蔵資料展示・ミニ展示の実施

所蔵する貴重資料や日頃は目に触れにくい資料等を中心に、テーマを設定して

紹介する展示を、本館展示コーナー、音楽・映像コーナー、生涯学習情報コーナー、本館閲覧室で行った。

また、県立公文書館との合同展示については、例年、県立図書館や県立公文書館を会場として開催していたが、新型コロナウイルス感染症拡大防止の観点から、初めて WEB 展示として県立公文書館のホームページ上で実施した。（実績は表のとおり）

(ウ) 図書館実習等の受入れ、見学者への対応

図書館を身近に感じ、理解を深める手段として、例年、利用者や図書館関係者の図書館見学会の開催や中高校生の職業体験等、図書館学履修学生の実習、県庁インターンシップの受け入れ等を行っている。令和2年度は新型コロナウイルス感染症拡大防止の観点から、体験・実習形式での実施を中止し、オンライン会議ツールの Zoom を活用した中学生の職業インタビュー（1回2名）を実施した。

(エ) ホームページ等による広報・情報発信

図書館の基本理念、運営方針、利用方法、郷土資料のデジタル画像や県内の行政資料のアーカイブズ、コレクションの紹介、県民公開講座・展示等の案内や記録、蔵書数・利用状況などの統計、活動評価など図書館の全体像を紹介した。より迅速に図書館の情報を広報する媒体として職員が自由に執筆する「司書の出番！」（令和2年度 50 件の新規記事）、ツイッターでトピックスを発信する「クリッピング！」（令和2年度 328 件の新規記事）を活用し、イベント募集や展示開催情報等のトピックスをきめ細やかに発信した。

新型コロナウイルス感染症の影響が続く中、図書館の雰囲気を感じられるような書架の画像や、web 会議用背景として作成した県立図書館の外観や閲覧室等の画像をツイッターで配信した。また、県民が自宅で楽しめるよう、県立社会教育施設等の web コンテンツを集約した共同企画「おうちでミュージアム&ライブラリー」に参加し、「こんな時だからこそ読みたい本 ～本の中の印象的な一節を紹介～」のツイッター投稿等、web コンテンツを積極的に公開した。

また、館内やかながわ県民センター1階に設置したチラシラック等を活用した広報等を充実させるとともに、県イベントや企業等連携を活用した広報を行うなど、図書館の利用を促進する取組みを展開した。

令和2年度 資料展示内容

展示の種類	場所	内容(タイトル)	実施期間		上半期	下半期
			開始月日	終了月日		
企画展示	本館展示コーナー	神奈川の海をすくう	9月11日	11月11日	1	1
		山川菊栄とその時代	11月13日	3月23日		
ミニ展示	音楽・映像コーナー	自宅で楽しむ奈良の名刹と正倉院の宝物	6月9日	7月8日		
		レコード展示:クラシック メンデルスゾーン	6月9日	7月8日		
		レコード展示:ジャズ マーサ三宅	6月9日	7月8日		
		古閑裕而	6月9日	7月8日		

ミニ展示	音楽・映像コーナー	ビデオ展示「日本の民家 その技と美」	7月10日	8月12日	10	12
		ミニ展示「JAZZ界 追悼」	7月10日	8月12日		
		レコード展示:クラシック ショパン	7月10日	8月12日		
		レコード展示:ジャズ 八城一夫	7月10日	8月12日		
		自宅で世界遺産探訪の旅へ…	8月14日	9月9日		
		映像でたどる交通機関の歴史	9月11日	10月7日		
		レコード展示:シューマン	10月9日	11月11日		
		レコード展示:中本マリ	10月9日	11月11日		
		バーンスタイン	10月9日	11月11日		
		技を究める! 伝統工芸(陶芸・漆器・鍛金)の世界	11月13日	12月9日		
		生誕250年 ベートーヴェン	12月11日	1月13日		
		レコード展示:クラシック リスト	12月11日	1月13日		
		レコード展示:ジャズ 山本剛	12月11日	1月13日		
		技を究める! 伝統工芸(織物)の世界	1月15日	2月11日		
		レコード展示 ジャズ「真梨邑ケイ/マリーン」	2月13日	3月10日		
		レコード展示 クラシック「ワーグナー」	2月13日	3月23日		
		没後25年 武満徹	2月13日	3月23日		
		レコード展示:ジャズ「追悼 チック・コリア」	3月12日	3月23日		
	生涯学習情報コーナー	人生100歳時代に図書館の活用を②	7月10日	8月25日	2	4
		神奈川の万葉歌碑をたずねて、新しい学びに繋がってみませんか?	8月26日	11月24日		
世界遺産について学び、あなたの生涯学習につなげてみませんか?		11月25日	1月13日			
生涯学習の扉-大学通信教育編		1月14日	2月17日			
神奈川の万葉歌碑をたずねて、新しい学びに繋がってみませんか? 第Ⅱ弾		2月18日	3月31日			
神奈川季節のお出かけマップ		3月1日	3月31日			
月間トピックス	本館閲覧室	司書の出番! 私のオススメ本の本棚	6月9日	7月8日	4	5
		司書の出番! 私のオススメ本の本棚②	7月10日	8月12日		
		司書の出番! 私のオススメ本の本棚②(期間延長)	8月14日	9月9日		
		北斎	9月11日	10月7日		
		食文化	10月9日	11月11日		
		ゲゲゲ忍—妖怪—	11月13日	12月9日		
		日本書紀 1300年	12月11日	1月13日		
		ヒットソング	1月15日	2月11日		
		漱石の日	2月13日	3月23日		
		大人の自由研究応援講座関連展示	本館閲覧室	数学		
地理学	7月10日			8月12日		
俳句	8月14日			9月9日		
語学	9月11日			10月7日		
哲学	10月9日			11月11日		
民俗学	11月13日			12月3日		
人権:人権週間12月4日~10日	12月4日			12月9日		
統計学	12月11日			1月13日		
建築学	1月15日			2月11日		
心理学	2月13日			3月23日		
企画棚	本館閲覧室			人生100歳時代	6月9日	7月8日
		貧困問題を考える	7月10日	8月12日		
		メディアとジェンダー	8月14日	9月9日		
		職業	9月11日	10月7日		
		教育	10月9日	11月11日		
		江戸の女たち	11月13日	12月9日		

企画棚	本館閲覧室	のぞいてみよう！世界の暮らし	12月11日	1月13日	4	5
		「普通」ってなに？	1月15日	2月11日		
		大活字本	2月13日	3月23日		
WEB展示	県立公文書館ホームページ	令和2年度(第9回)県立図書館・公文書館合同展示「パンデミックを生き抜くために - 神奈川と感染症の歴史 -」	2月2日	3月31日		1
半期毎累計(回)					25	34
累計(回)					59	

イ 刊行物の発行

(ア) 「郷土神奈川」の刊行

県民の郷土神奈川への関心に応えるため、外部の研究者等による広範な調査研究論文等を掲載している。令和2年度は第59号 特集「神奈川と疫病」を刊行し、約630部を関係諸機関に配布した。また許諾を得た論文についてはデジタル版を当館ホームページに掲載した。

(イ) 「主題別目録」の刊行

当館所蔵の「唱歌集コレクション」の解説目録『唱歌を詠う』を、令和3年3月に刊行した。唱歌集34点について当館司書が執筆・編集した。700部刊行し、全国都道府県立図書館、県内公共図書館、関係諸機関等に配布するとともに、当館ホームページに公開した。また、一般の利用者向けに県政情報センターにおいて販売を行っている。

なお、当館ホームページにおいては、「唱歌集コレクション」収蔵唱歌集について、曲名や歌い出しによる索引を合わせて公開した。

(ウ) その他定期刊行物等の発行

次のような定期刊行物を引き続いて発行し、ホームページにも掲載した。

- ・「かながわ資料ニューズレター」の刊行(400部)：かながわ資料／新聞・雑誌室の利用促進を図る目的で刊行している広報誌で、新着資料の紹介等を掲載している。令和2年度は第72号から第74号まで年3回刊行し、県内公共図書館や県機関に配布した。
- ・「トピックスのとびら」：社会状況等を踏まえたテーマ設定を行い、メディア横断的に関連所蔵資料を紹介している。令和2年度はNO.172とNo.173を刊行した。
- ・「図書館ナビ」：資料探しの際に役立つ資料や情報を紹介するもので、No.9「女性関連情報の探し方」を新たに刊行した。
- ・「利用案内」：当館の概要、利用方法等を簡潔に説明するものとして刊行した。

ウ 講座等開催事業の実施

(ア) 「県民の学び直し」を応援する講座等の開催

図書館が人生100歳時代における「県民の学び直し」を応援するため、例年、

様々な講座を開催しているが、令和2年度は、「新型コロナウイルス感染症の拡大防止に向けた県の基本方針」を踏まえ、8月31日まで県民が参加するイベント等は中止または延期とした。9月以降についても、新型コロナウイルス感染症の状況に応じて中止や開催形式の変更を余儀なくされた。現地開催した講座については通常より募集人数を減らし、新型コロナウイルス感染症への対策を講じて実施した。

また、一部のイベントについては、オンライン開催や動画の配信とするなど、会場に参集しない形式で開催した。講座内容をリアルタイムでオンライン配信したイベントとしては、「図書館で哲学を」、「ボランティア入門講座」、ひなまつり🌸Wikipedia 女性×かながわ「WikiGap in Kanagawa」を実施した。配信用の動画を編集し、神奈川県公式動画チャンネル「かなチャンTV」で配信したイベントとしては、「子ども読書活動推進フォーラム」、おうちで「全館&お宝ツアー」、大人の社会科「With コロナ時代にデジタルアーカイブ・ミュージアムで楽しむ、博物館・美術館・図書館」を公開した。その他、会場で開催予定であった事典・辞書の使い方、雑誌論文の探し方の講座の資料を当館ホームページ上に「おうちで大人の自由研究」として掲載するなど、新型コロナウイルス感染症の状況を注視しながら、様々な形で県民に学びの場を提供した。

令和2年度 開催講座一覧

No	開催日	講座名	開催場所	参加者数
1	9月12日	大学で学ぼう～生涯学習フェア～第1弾 講演会「骨の健康を守る食品成分のチカラ～ロコモとメタボは同時に予防～」	かながわ県民センター	74
2	10月25日	「Wikipediaブンガク 大岡昇平」	県立図書館	17
3	11月3日	文字・活字文化の日記念講演「Books A to Z in Library 働き方×withコロナ」	県立図書館	21
4	11月7日	大学で学ぼう～生涯学習フェア～第2弾 ライブラリーカフェ「細菌学者 北里柴三郎の生涯～衛生思想の普及～」	県立図書館	16
5	11月8日	大学で学ぼう～生涯学習フェア～第2弾 ライブラリーカフェ「浮世絵」とはなにか？～教科書が教えない、江戸浮世絵の真実～」	県立図書館	22
6	11月22日	図書館大公開「図書館建築講座」	県立図書館	25
7	11月22日	没年調査ソン オンライン&リモート vol.1	県立図書館	8
8	12月2日	図書館で資格を取ろう！16ミ映写機講習会	県立図書館	9
9	12月6日	生涯学習のためのパソコン講座	県立図書館	8
10	12月20日	日本書紀と神奈川	県立図書館	18
11	1月17日	図書館で哲学を～withコロナ時代の哲学～「人権と公共の福祉」	(オンライン開催)	33
12	2月21日	ボランティア入門講座	(オンライン開催)	26
13	2月28日	女性関連資料PR講座 WikiGap in Kanagawa (第2回ひなまつり🌸Wikipedia 女性×かながわ)	(オンライン開催)	43
参加者合計人数				320

(5) 図書館運営の条件整備

ア 運営状況の点検・評価

(ア) 図書館アドバイザー・レクチャー制度の運営

両県立図書館が、有識者から、図書館の運営方針や運営方法などに関し、情報や助言等を得ることを目的として実施している。川崎図書館と共通のテーマを設

定、相応しいアドバイザーの選定を行い、令和2年度は、新型コロナウイルス感染症拡大防止の観点から、2名のアドバイザーを講師とする講義をリモートで聴講した。実施結果については、ホームページに公表している。

(イ) 活動評価の実施、公表

図書館運営を自己評価するために設定された活動指標について、数値目標を設けその達成状況を基に令和元年度の活動評価を行い、併せて令和2年度の数値目標を定めて公開した。県立の社会教育施設共通の評価項目と図書館独自の評価項目の2体系で活動評価を実施している。

(7 令和2年度 活動評価の概要 参照)

(ウ) 利用調査の実施

図書館の利用実態を把握し、利用者サービスの向上を図るため、来館された方を対象に、令和2年10月13日から10月18日にかけてアンケート調査を行い、564名の方から回答を得た。

アンケート調査結果については、分析結果と併せてホームページに公表した。

(エ) 職員の研修

館内整理日を活用して、定例職場研修やミニレクチャーなど職員の知識や専門技術向上のための研修機会を設けた。また、県図書館協会をはじめ各種研修に参加し、その成果を共有して全職員のレベルアップにつなげ、利用促進や利用者の満足度向上を図った。なお、令和2年度は、新型コロナウイルス感染症への対応のため、多くが資料やオンラインによる研修となった。

(オ) 職員による研究と発信

図書館の専門職として研修の講師を務めるなどのスキルアップに努め、またその活動を所属でも支援した。さらに職員の研究活動は当館の刊行物や図書館関連雑誌、学会誌等への論文の投稿など、研究成果の発表・発信を行って結実させ、また、県立の図書館職員全体の能力向上を図った。

イ 施設の整備

(ア) 施設の管理、維持修繕、備品整備

昭和47年の設置後45年以上経過し老朽化しており、利用者及び職員に安全で快適な施設環境を提供するため、定期的な点検や修繕が必要な箇所の修理、工事を行った。

(イ) 環境マネジメントシステムの推進

環境に配慮した取組みを進めるため、環境マネジメントシステムによる目標・プログラムを設定し、職員全員によるリサイクルとエネルギー使用量削減に取り組んだ。また、節電対策として太陽光発電、LED照明の利活用による省エネルギーに努めた。

(6) 生涯学習事業の展開

ア 「PLANET かながわ」等による生涯学習情報の収集・提供、学習相談

インターネットを利用した生涯学習情報システム「PLANET かながわ」、生涯学習ニュース（情報紙）「学ぼうカナ？」により、生涯学習に必要な幅広い情報を県民に提供した。また、「生涯学習情報コーナー」において、生涯学習関連情報を配架するとともに、専門の相談員が常駐し、対面・電話・FAX・電子メールによる学習相談に応じた。

「PLANET かながわ」（令和2年度実績）

生涯学習情報システムのデータベース件数	20,339 件	
HP トップページへのアクセス数	39,218 件	
主なサブページアクセス件数	① ボランティア	4,605 件
	② 大学で学ぶ	19,273 件
	③ PLANET かながわに登録する	9,529 件

「生涯学習情報コーナー」（令和2年度実績）

利用者数	3,704 人	
閲覧のみの来館者数	3,048 人	
来館による相談者数	595 人	
電話等による相談者数	61 人	
配架した生涯学習関連情報	2,234 件	
※チラシ・パンフレット等の内訳	講座・催し物	1,245 件
	施設・おでかけ	53 件
	資格・試験	192 件
	機関紙・総合誌	649 件
	その他	95 件

イ かながわ大学生涯学習推進協議会を中心としたネットワークの推進

「かながわ大学生涯学習推進協議会」の事務局として協議会の運営にあたり「第23回大学で学ぼう～生涯学習フェア～」（第1弾：9月12日、第2弾：11月7日・8日）、大学における生涯学習の取組を推進するとともに、「神奈川の大学における生涯学習関連事業実施状況調査」を実施した。

ウ 生涯学習指導者等研修

市町村等の生涯学習関係の指導者及び助言者等を対象に、人材育成・問題解決能力の向上を目的として、「生涯学習指導者研修」を実施した。

「生涯学習指導者研修」実施状況（令和2年度実績）

社会教育担当者コース・ 公民館担当者コース（合 同開催）	3日・92人受講
読書活動実践コース	1日2回（午前・午 後）・57人受講

エ 体験活動・ボランティア活動の支援

「県立図書館生涯学習ボランティア」（1名）を受け入れて、生涯学習情報の収集・提供やイベント・講座の運営など、ボランティアと職員との協働による事業活動を行った。

また、「ボランティア入門講座」（受講者26名）を開催した。

（7） 近隣公共施設との連携

紅葉ヶ丘地区にある公共施設5館（県立音楽堂、県立青少年センター、県立図書館、横浜市民ギャラリー、横浜能楽堂）の連携事業として、「紅葉ヶ丘まいらん」恒常チラシの作成や、SNSでの紅葉ヶ丘地域の魅力発信を行った。また、11月25日（水）に西区役所前ブースで行われた西区元気プロジェクトに出展した。

（8） 県立図書館の再整備の推進

これからの県立の図書館の目指す方向やそのあり方について、平成27年6月に設置した「県立図書館の再整備に向けた検討会」において、県生涯学習課、川崎図書館とともに、図書館の再整備（現本館、現新館を含む）に向けた検討を進め、平成28年10月には「県立図書館の再整備に向けた基本的な考え方」としてとりまとめ、平成30年度には、教育局生涯学習部と連携して新棟新築工事調査設計をとりまとめた。

令和元年度には、県立図書館や県立音楽堂から横浜能楽堂方面に抜ける通路の整備及び本館の北側庭園の植栽の整理や遊歩道等の設置など、同地域の景観改善や回遊性を図る工事を行った。また新棟建設のため、建設予定地内にあった収蔵庫の除却工事を行い、令和2年11月から工事に着工した。

さらに、新棟における「価値を創造する図書館」として機能の具体化に向け検討を行うとともに施設面に検討内容を反映させるため、関係機関と必要な調整を行った。

7 活動評価(令和2年度)の概要

令和2年度の活動評価は、次のような結果となった。

※評価基準（達成度）は以下の通りである。

達成（目標値 \geq 100%） ○

ほぼ達成（目標値 \geq 80%） △

未達（目標値 $<$ 80%） ×

（各評価項目の詳細については、「図書館活動の評価と目標」備考欄（11～12p）参照）

ア 社会教育施設評価書の全館共通項目（5区分11項目 当館は10項目）

【利用状況】

評価項目	目標値	達成値	達成率	評価
① 利用者満足度	85%	84.5%	99.4%	△
<p>《課題・対応の方向》</p> <ul style="list-style-type: none"> 利用者アンケートの「全般的な満足度」平均点を基に算出した。人数比（『満足』『どちらかといえば満足』と回答した人数/回答者合計）は、93.2%。 アンケート結果を参考に、今後もより多くの方にさらに深く満足していただけるよう努力していく。 				
② 入館者	150,000人	75,040人	50.0%	×
<p>《課題・対応の方向》</p> <ul style="list-style-type: none"> 達成値には、新型コロナウイルス感染症拡大等の影響が大きいと思われるが、引き続き魅力的な講座・展示の実施、資料の収集に努め、新たな利用者層の開拓とともに、リピーター層の増加にも努力する。 				
③ 教育・普及事業への参加者	1,100人	320人	29.1%	×
<p>《課題・対応の方向》</p> <ul style="list-style-type: none"> 達成値には、新型コロナウイルス感染症拡大等の影響が大きいと思われるが、魅力的な講座・展示を企画し周知に努めるとともに、オンライン開催等開催方法を工夫し、多くの方に安心して受講していただけるよう努力する。 				
④ インターネットアクセス	県立図書館ホームページ 3,000,000件 PLANETかながわ 116,000件	県立図書館ホームページ 2,937,492件 PLANETかながわ 93,303件	97.9% 80.4%	△
<p>《課題・対応の方向》</p> <ul style="list-style-type: none"> 今後も魅力的なコンテンツを作成し、適宜更新していく。また、わかりやすく、使いやすいホームページを目指して努力していく。 				

【資料・収蔵品】

評価項目	目標値	達成値	達成率	評価
⑤ 活用	3,720点 展示利用点数 3,600点 撮影・資料掲載 120点	2,859点 展示利用点数 2,689点 撮影・資料掲載 170点	76.9%	×
《課題・対応の方向》 ・達成値には、新型コロナウイルス感染症拡大等の影響が大きいと思われるが、今後も当館の資料を活用した展示を開催し、多くの方に当館所蔵資料を知っていただけるよう努める。				
⑥ 維持管理 (資料が棄損しないよう、防止対策を講じる)	資料の棄損を防止する	資料保存方針に従って適切な保存手当(修理、カビの除去、保存箱作成、製本等)を行った。		○
《課題・対応の方向》 ・現在実施可能な劣化防止対策を進める。				

【調査研究】

評価項目	目標値	達成値	達成率	評価
⑦ 研究成果の公開 (発表・印刷物等)	100件	91件	91%	△
《課題・対応の方向》 ・引き続き研修・講座講師等、研究成果の公開に努める。				

【情報発信】

評価項目	目標値	達成値	達成率	評価
⑧ 事業情報の発信 (ホームページ、SNS、定期刊行物等各種広報媒体)	500件	525件	105.0%	○
《課題・対応の方向》 ・今後も効果的な情報発信方法を模索しつつ、着実な情報発信に努める。				

【施設運営等】

評価項目	目標値	達成値	達成率	評価
⑨ 観覧料及び事業等収入	図書館は対象外			
⑩ 施設点検 (ユニバーサルデザイン化、高齢化、国際化への対応が十分か、職員が他)	ユニバーサルデザイン化、高齢化、国際化への対応が十分か、職員が他	拡大読書器、利用案内(日・英・中・韓)、リーディングトラッカ		○

国際化等への対応)	者目線で点検する。	一や筆談ボード、コミュニケーションボード、音声拡張期の提供等を行った。		
《課題・対応の方向》 ・ユニバーサルデザインの専門家の館内研修を開催するなど、今後も障がい者、高齢者、外国人など、図書館利用に障がいのある人々をはじめ、誰もが利用しやすくなるよう、取り組んでいく。				
⑩ 自己研鑽及び他館の研究 (館内研修や館外研修への参加、県内外図書館の見学等)	資料への知識、レファレンス能力、効果的な広報スキルなど専門的能力の向上	館内で行うカウンター研修等の実務研修だけでなく、図書館司書専門講座、全国図書館大会など、幅広い研修に参加した。		○
《課題・対応の方向》 ・今後も館内研修を行い実務能力を着実に養成するとともに、館外研修、他図書館や類縁機関の見学など、幅広い研修等に参加し、広い視野や専門的能力の向上に努める。				

イ 個別項目（5区分15項目）

【資料収集・整備】

評価項目	目標値	達成値	達成率	評価
① 神奈川資料受入 (購入は除く)	1,200冊	2,154冊	179.5%	○
《課題・対応の方向》 ・引き続き刊行情報に注意し、速やかな収集・提供に努める。				
② 資料のデジタル化 (行政資料アーカイブ、郷土資料アーカイブ、神奈川デジタルアーカイブの登録件数)	75件	588件	784.0%	○
《課題・対応の方向》 ・問題点を把握し改善に努め、デジタル化した資料を利用者に提供できるよう、着実に作業を進める。				

【資料・情報の提供】

評価項目	目標値	達成値	達成率	評価
③ レファレンスサービス (個人及び県機関、県立高校等からのレファレンス件数)	7,000件	5,072件	72.5%	×
《課題・対応の方向》 ・達成値には、新型コロナウイルス感染症拡大等の影響が大きいと思われるが、レファレンス				

業務の広報に取り組むとともに、受付件数以外の指標を検討していく。				
④ 貸出数 (当館所蔵資料の個人利用者への貸出冊数)	110,000冊	87,952冊	80.0%	△
《課題・対応の方向》 ・達成値には、新型コロナウイルス感染症拡大等の影響があったと思われるが、今後も粘り強く所蔵資料の充実、アピールに努める。				
⑤ 書庫内資料の提供 (書庫内の資料をカウンターで利用者に提供した点数)	58,000点	39,263点	67.7%	×
《課題・対応の方向》 ・達成値には、新型コロナウイルス感染症拡大等の影響が大きいと思われるが、展示等で書庫内資料の紹介に努めるとともに、速やかに提供できるよう努力する。				
⑥ 職員対応満足度	85%	87.5%	102.9%	○
《課題・対応の方向》 ・利用者アンケートの「職員対応満足度」平均点を基に算出した。人数比（『満足』『どちらかといえば満足』と回答した人数/回答者合計）は、96.6%。 ・今後も丁寧で誠実な対応に努める。				

【連携・協力事業】

評価項目	目標値	達成値	達成率	評価
⑦ 県内市町村図書館等への資料提供	120,000冊	98,620冊	82.2%	△
《課題・対応の方向》 ・達成値には、新型コロナウイルス感染症拡大等の影響があったと思われるが、今後とも着実にハブとしての機能を発揮する。				
⑧ 上記のうち当館所蔵資料の提供	11,000冊	10,228冊	93.0%	△
《課題・対応の方向》 ・達成値には、新型コロナウイルス感染症拡大等の影響があったと思われる。目標には届かなかったものの、資料費確保による資料充実により、昨年度実績を上回る達成値となった。引き続き魅力的な資料の収集・提供に努める。				
⑨ 県外図書館等への貸出	400冊	382冊	95.5%	△
《課題・対応の方向》 ・達成値には、新型コロナウイルス感染症拡大等の影響があったと思われる。目標には届かなかったものの、資料費確保による資料充実により、昨年度実績を上回る達成値となった。引き続き魅力的な資料の収集・提供に努める。				
⑩ 県機関等への資料支援 (県機関、県立高等学校等への貸出数)	800冊	1,015冊	126.9%	○
《課題・対応の方向》 ・高校専用資料の整備など、資料費確保による資料充実により、新型コロナウイルスによる休校				

などがあったにもかかわらず、目標達成できた。今後も県機関等を支援できる資料を収集し、周知するよう努める。

⑪ 図書館職員の人材育成 (市町村図書館職員、県立高等学校司書等への研修件数)	13件	9 件	69.2%	×
--	-----	-----	-------	---

《課題・対応の方向》

・研修参加人数は216人。達成値には、新型コロナウイルス感染症拡大等の影響が大きいと思われるが、今後も研修内容の充実を図りながら、着実に人材育成に努める。

【広報・普及活動】

評価項目	目標値	達成値	達成率	評価
⑫ 企画展示の実施	87回	58回	66.7%	×

《課題・対応の方向》

・達成値には、新型コロナウイルス感染症拡大等の影響が大きいと思われるが、今後も所蔵資料を活用した魅力的な展示に努める。

⑬ 見学、職業体験等の受入 (見学、職業体験、実習、インターンシップ等の受入れ件数)	10件	4件	40.0%	×
---	-----	----	-------	---

《課題・対応の方向》

・達成値には、新型コロナウイルスの影響が大きいと思われるが、今後も図書館の仕事を体験する場を着実に提供していく。

【生涯学習事業】

評価項目	目標値	達成値	達成率	評価
⑭ 生涯学習情報システム「PLANETかながわ」のデータベース	25,000件	20,339件	81.4%	△

《課題・対応の方向》

・達成値には、利用機関の廃止等の影響のほか、新型コロナウイルス感染症拡大等の影響があったと思われるが、市町村等への活用促進の働きかけ行うなど、情報収集に努める。

⑮ 生涯学習情報提供 (配架した生涯学習関連情報の件数)	3,300件	2,234件	67.7%	×
---------------------------------	--------	--------	-------	---

《課題・対応の方向》

・達成値には、新型コロナウイルスの影響が大きいと思われるが、引き続き多彩な生涯学習情報の収集に努める。

事業統計
(令和2年度実績)

目 次

1	資料統計（総括）	1
2	図書館資料統計	1
	(1) 図書資料蔵書統計	1
	(2) 逐次刊行物資料統計	1
	(3) 視聴覚資料統計	2
	ア 資料	2
	イ 機材	2
3	閲覧室等利用統計	3
	(1) 閲覧室別利用統計	3
	(2) 県立図書館横浜西口カウンター利用統計	3
	(3) マイクロフィルム利用統計	3
	(4) 視聴覚資料利用統計	4
	ア 視聴覚資料等利用状況	4
	イ 市郡別16ミリ映画利用状況	4
	ウ 館内視聴覚資料利用統計	5
	(5) 登録状況統計（館外貸出登録者数累計）	5
	(6) 郵送貸出実績統計	5
	(7) 分類別貸出状況統計	5
	ア 図書	5
	イ 視聴覚（16ミリフィルム）	6
	(8) 16ミリ映写機操作技術認定証発行状況統計	6
	(9) 利用者用インターネット端末利用統計	6
	(10) 歴史的音源利用統計	6
	(11) 国立国会図書館デジタル化資料送信サービス	6
4	図書館サービス統計	6
	(1) 月別レファレンス受付件数	6
	ア 閲覧室等	6
	イ 外部データベース等利用統計	7
	(2) 月別予約・リクエスト状況	7
	ア 閲覧室	7
	イ 音楽・映像コーナー	7
	(3) 書庫内資料出納状況	8
	(4) 複写サービス	8
	(5) 障がい者サービス利用統計	9
	(6) 障がい者サービス登録状況統計	9
	(7) 写真撮影・資料掲載許可状況	10
	(8) ホームページアクセス、図書館情報ネットワーク（KL-NET）統計	10
5	図書館協力事業統計	11
	(1) 図書館協力貸出状況	11
	(2) 月別受付・処理状況	12
	(3) 協力車巡回・宅配便発送状況	12

(4) 視聴覚資料協力車・宅配便利用状況	12
(5) 県機関等への貸出状況	12
(6) 相互貸借状況	12
(7) 特別館外貸出冊数	12
6 生涯学習関連事業統計	13
(1) 所蔵統計	13
ア 生涯学習情報システムのデータベース件数	13
イ 生涯学習情報コーナーに配架した生涯学習関連情報の件数	13
(2) 利用統計	13
ア 生涯学習情報コーナー利用実績表	13
イ 生涯学習相談状況	13
ウ 「PLANETかながわ」の利用状況	14
(3) その他	14
生涯学習ボランティア活動状況	14
7 年度別統計	15
(1) 年度別蔵書冊数	15
(2) 年度別入館者数・個人貸出冊数	15
8 その他統計	16
(1) 神奈川関係文献情報の作成	16

1 資料統計（総括）

区 分		令和元年度末数	受 入	払 出	令和2年度末数
所蔵資料	一般図書資料	663,235 冊	9,319	11,508	661,046 冊
	（外国語資料）	(16,048) 冊	(3)	(6)	(16,045) 冊
	A C C 文庫	10,796 冊	0	0	10,796 冊
	神奈川資料	194,951 冊	2,390	26	197,315 冊
	生涯学習図書	344 冊	28	39	333 冊
	女性関連資料	75,662 冊	406	10,932	65,136 冊
	図書資料合計	944,988 冊	12,143	22,505	934,626 冊
	逐次刊行物	8,554 タイトル	343	13	8,884 タイトル
	マイクロフィルム	2,472 巻	0	0	2,472 巻
	C D - R O M	158 タイトル	0	0	158 タイトル
	視聴覚資料	111,143 点	280	2	111,421 点
視聴覚機材	96 点	0	0	96 点	

*外国語資料は一般図書資料の内数

*旧音楽資料室図書は、平成25年度に一般図書に合体（一般図書資料の受入に計上）

2 図書館資料統計

(1) 図書資料蔵書統計

資料区分	令和元年度末冊数	受 入						払出	差 引 増 減	令和2年度末冊数
		購入	寄贈	管理換	編入	その他	小 計			
0 総記	41,123	231	305	0	0	2	538	76	462	41,585
1 哲学	33,881	545	51	0	0	1	597	229	368	34,249
2 歴史	82,205	826	296	3	0	5	1,130	1,640	△ 510	81,695
3 社会科学	187,977	1,818	473	7	0	34	2,332	4,544	△ 2,212	185,765
4 自然科学	26,990	331	47	4	0	15	397	193	204	27,194
5 技術	31,704	236	101	1	0	0	338	14	324	32,028
6 産業	39,736	331	171	0	0	1	503	42	461	40,197
7 芸術	55,719	864	313	0	0	4	1,181	230	951	56,670
8 言語	12,460	197	17	0	0	0	214	51	163	12,623
9 文学	107,260	1,083	242	1	0	6	1,332	1,360	△ 28	107,232
児童書	44,180	629	128	0	0	0	757	3,129	△ 2,372	41,808
(外国語資料)	(16,048)	(3)	(0)	(0)	(0)	(0)	(3)	(6)	(△ 3)	(16,045)
小 計	663,235	7,091	2,144	16	0	68	9,319	11,508	△ 2,189	661,046
A C C 文庫	10,796	0	0	0	0	0	0	0	0	10,796
神奈川資料	194,951	239	1,600	5	130	416	2,390	26	2,364	197,315
生涯学習図書	344	28	0	0	0	0	28	39	△ 11	333
女性関連資料	75,662	369	36	1	0	0	406	10,932	△ 10,526	65,136
合 計	944,988	7,727	3,780	22	130	484	12,143	22,505	△ 10,362	934,626

*外国語資料は資料区分0から9分類の内数

(2) 逐次刊行物資料統計

(単位：タイトル)

資料区分	令和元年度末 現在数	令和2年度増減内訳			令和2年度末現在数				
		新規受入		払 出	継続収集タイトル		終刊・中断 タイトル		
		購入	寄贈		購入	寄贈			
雑 誌	一般雑誌	6,236	3	82	9	6,312	269	2,225	3,818
	外国語資料	180	0	1	0	181	15	4	162
	神奈川資料	1,388	0	251	1	1,638	1	453	1,184
	女性関連資料	516	2	4	0	522	46	117	359
	計	8,320	5	338	10	8,653	331	2,799	5,523
新 聞	一般新聞	96	0	0	2	94	8	9	77
	外国語資料	4	0	0	1	3	3	0	0
	神奈川資料	95	0	0	0	95	13	59	23
	計	195	0	0	3	192	24	68	100
官 報・ 法 規	一般資料	8	0	0	0	8	6	0	2
	神奈川資料	31	0	0	0	31	1	14	16
	計	39	0	0	0	39	7	14	18
合 計	8,554	5	338	13	8,884	362	2,881	5,641	

(3) 視聴覚資料統計

ア 資料

資料区分		令和元年度 末現在数	受 入					払出	令和2年度末 現在数		
			購入	寄贈	管理換	制作	その他			計	
資 料	映 画	70ミリフィルム (本)	1	0	0	0	0	0	0	1	
		35ミリフィルム (本)	10	0	0	0	0	0	0	10	
		フ ィ ル ム	一般映画 (本)	3,252	0	0	0	0	0	0	3,252
			神奈川ニュース (本)	624	0	0	0	0	0	0	624
			小 計 (本)	3,876	0	0	0	0	0	0	3,876
		8ミリフィルム (本)	109	0	0	0	0	0	0	109	
	小 計 (本)	3,996	0	0	0	0	0	0	3,996		
	ビデオテープ (本)	6,038	0	0	0	0	0	0	0	6,038	
	レーザーディスク (枚)	929	0	0	0	0	0	0	0	929	
	D V D (点)	1,668	0	25	0	0	0	25	0	1,693	
	CD-ROM, DVD-ROM (点)	6	0	0	0	0	0	0	0	6	
	ス ラ イ ド (枚)	808	0	0	0	0	0	0	0	808	
	レ コ ー ド	L P (枚)	41,910	0	0	0	0	0	0	0	41,910
		E P (枚)	14,520	0	0	0	0	0	0	0	14,520
S P (枚)		13,489	0	0	0	0	0	0	0	13,489	
小 計 (枚)		69,919	0	0	0	0	0	0	0	69,919	
コンパクトディスク (点)	19,974	173	71	0	0	1	245	1	20,218		
録音テープ (巻)	4,307	0	0	0	0	0	0	1	4,306		
楽 譜 (冊)	3,498	0	10	0	0	0	10	0	3,508		
計		111,143	173	106	0	0	1	280	2	111,421	

イ 機 材

資料区分		令和元年度末 現在数	受 入	払 出	令和2年度末 現在数
機 材	16ミリ映写機 (台)	24	0	0	24
	8ミリ映写機 (台)	1	0	0	1
	スライド映写機 (台)	2	0	0	2
	暗 幕 (台)	9	0	0	9
	スクリーン (本)	7	0	0	7
	カセットテーププレーヤー (台)	5	0	0	5
	レコードプレーヤー (台)	2	0	0	2
	パワーアンプ (台)	2	0	0	2
	コンパクトディスクプレーヤー (台)	2	0	0	2
	ビデオテープデッキ (台)	7	0	0	7
	レーザーディスクプレーヤー (台)	3	0	0	3
	D V D プレーヤー (台)	3	0	0	3
	液晶プロジェクター (台)	4	0	0	4
	モ ニ タ ー (台)	16	0	0	16
	ビデオ編集機 (台)	3	0	0	3
	そ の 他	6	0	0	6
	計		96	0	0

3 閲覧室等利用統計

(1) 閲覧室別利用統計

区分	年月 開館日数 閲覧室名	2/4	5	6	7	8	9	10	11	12	3/1	2	3	合計	一日 平均	前年度	
																累計	一日平均
		9	5	24	26	26	26	26	23	23	23	23	24	258	—	299	—
		1,554	718	5,852	7,576	7,551	7,472	7,770	7,067	6,734	7,460	8,495	6,791	75,040	290.9	143,349	479.4
入館者数	かながわ資料/新聞・雑誌室	0	0	1,619	2,132	2,104	1,856	1,999	1,870	1,590	1,599	1,903	1,422	18,094	70.1	33,870	113.3
	音楽・映像コーナー	0	0	744	1,004	1,011	1,091	1,186	1,088	975	894	1,009	804	9,806	38.0	14,185	47.4
	県民公開講座	0	0	0	0	0	74	17	92	35	33	69	0	320	—	1,574	—
新規館外貸出登録者数	閲覧室	59	71	209	241	219	158	190	176	160	172	173	124	1,952	7.6	1,996	6.7
	横浜西口カウンター	2	0	14	20	16	11	14	11	10	12	8	9	127	—	168	—
	合計	61	71	223	261	235	169	204	187	170	184	181	133	2,079	8.1	2,164	7.2
貸出冊数	閲覧室	2,305	1,597	4,464	5,415	5,583	5,001	5,242	4,921	5,306	5,733	5,011	3,928	54,506	211.3	56,211	188.0
	横浜西口カウンター	61	0	476	804	820	737	859	770	877	737	696	523	7,360	—	8,903	—
	合計	2,366	1,597	4,940	6,219	6,403	5,738	6,101	5,691	6,183	6,470	5,707	4,451	61,866	239.8	65,114	217.8
貸出点数	音楽・映像コーナー	550	322	2,439	2,694	2,721	2,575	2,839	2,473	2,379	2,379	2,719	2,021	26,111	101.2	36,064	120.6

*かながわ資料/新聞・雑誌室は貸出をしない。

*横浜西口カウンターの貸出冊数は、県立所蔵の図書のみ。

(2) 県立図書館横浜西口カウンター利用統計

区分	2/4	5	6	7	8	9	10	11	12	3/1	2	3	合計	前年度	
利用可能日	11	0	21	31	30	30	30	30	27	28	27	23	288	352	
貸出冊数	県立図書館	61	0	476	804	820	737	859	770	877	737	696	523	7,360	8,903
	県立川崎図書館	8	0	158	208	216	244	274	188	186	205	209	245	2,141	2,736
	合計	69	0	634	1,012	1,036	981	1,133	958	1,063	942	905	768	9,501	11,639
返却冊数	268	56	808	1,293	1,598	1,347	1,482	1,436	1,275	1,415	1,215	1,034	13,227	16,581	

*平成18年10月1日利用開始

*返却冊数は県立の2館の合計

(3) マイクロフィルム利用統計 (かながわ資料/新聞・雑誌室)

区分	2/4	5	6	7	8	9	10	11	12	3/1	2	3	合計	前年度
利用者数	1	2	10	7	3	2	2	2	4	2	8	2	45	54
点数	1	2	18	17	18	2	2	2	8	3	17	2	92	153

(4) 視聴覚資料利用統計

ア 視聴覚資料等利用状況

資料区分		貸出点数		
		令和2年度	前年度	
資料	団体	16ミリ映画	25 (0.1)	143 (0.5)
		小計	25 (0.1)	143 (0.5)
	個人	8ミリ映画	0 (0.0)	0 (0.0)
		ビデオテープ	189 (0.6)	233 (0.8)
		スライド	0 (0.0)	0 (0.0)
		レコード	769 (2.6)	952 (3.2)
		SPレコード	0 (0.0)	0 (0.0)
		コンパクトディスク	24,870 (83.2)	34,492 (115.4)
		カセットテープ	258 (0.9)	244 (0.8)
	小計	26,086 (87.2)	35,921 (120.1)	
中計	26,111 (87.3)	36,064 (120.6)		
機材	16ミリ映写機	4	13	
	8ミリ映写機	0	0	
	スライド映写機	0	0	
	スクリーン	0	1	
	映写機付属品	0	0	
	その他	3	5	
	小計	7	19	
合計	26,118	36,083		

*資料の()内の数字は1日平均貸出点数

*平成28年度からインターネット経由での延長を含む。

イ 市郡別16ミリ映画利用状況

区分	貸出点数		映写会等上映回数		鑑賞者数	
	令和2年度	前年度	令和2年度	前年度	令和2年度	前年度
横浜市	12	78	8	28	323	4,658
川崎市	0	0	0	0	0	0
相模原市	0	0	0	0	0	0
横須賀市	12	20	5	21	211	653
平塚市	0	0	0	0	0	0
鎌倉市	1	24	1	21	15	736
藤沢市	0	0	0	2	0	70
小田原市	0	1	0	1	0	7
茅ヶ崎市	0	0	0	0	0	0
逗子市	0	0	0	0	0	0
三浦市	0	0	0	0	0	0
秦野市	0	7	0	2	0	12
厚木市	0	1	0	1	0	10
大和市	0	0	0	0	0	0
伊勢原市	0	0	0	0	0	0
海老名市	0	1	0	1	0	56
座間市	0	11	0	11	0	325
南足柄市	0	0	0	0	0	0
綾瀬市	0	0	0	0	0	0
三浦郡(葉山町)	0	0	0	0	0	0
高座郡(寒川町)	0	0	0	0	0	0
中郡	0	0	0	0	0	0
足柄上郡	0	0	0	0	0	0
足柄下郡	0	0	0	0	0	0
愛甲郡	0	0	0	0	0	0
合計	25	143	14	88	549	6,527

ウ 館内視聴覚資料利用統計

16ミリ フィルム		ビデオ テープ		レーザー ディスク		DVD		レコード		CD		カセット テープ		楽譜		図書 音楽パンフ レット含む		計	
人数	点数	人数	点数	人数	点数	人数	点数	人数	点数	人数	点数	人数	点数	人数	点数	人数	点数	人数	点数
0	0	14	17	67	72	130	140	49	56	56	106	2	2	6	14	6	9	330	416

前年度実績																			
0	0	105	120	109	134	400	445	118	160	401	996	5	6	22	60	34	64	1,194	1,985

(5) 登録状況統計（館外貸出登録者数累計）

令和2年度末現在

区 分	閲 覧 室 音楽・映像コーナー	視聴覚団体	区 分	閲 覧 室 音楽・映像コーナー	視聴覚団体
横 浜 市	9,506	15	足 柄 上 地 区	32	0
川 崎 市	663	0	西 湘 地 区	60	0
横 須 賀 三 浦 地 区	810	2	県内 在 動 者 在 学 者	東 京 都	200
県 央 地 区	528	0		そ の 他	59
湘 南 地 区	784	0	合 計	12,642	17

横須賀三浦地区 [横須賀市・鎌倉市・逗子市・三浦市・葉山町]

県央地区 [相模原市・厚木市・大和市・海老名市・座間市・綾瀬市・愛川町・清川村]

湘南地区 [平塚市・藤沢市・茅ヶ崎市・秦野市・伊勢原市・寒川町・大磯町・二宮町]

足柄上地区 [南足柄市・中井町・大井町・松田町・山北町・開成町]

西湘地区 [小田原市・箱根町・真鶴町・湯河原町]

(6) 宅配貸出実績統計（平成22年3月より実施）

年 度	平成29年度	平成30年度	令和元年度	令和2年度
登録者数（人）	32	48	44	120
貸出者数（人）	108	109	71	453
貸出冊数（冊）	341	308	209	1,598

(7) 分類別貸出状況統計

ア 図書

資 料 区 分	令 和 2 年 度		前 年 度	
	冊 数	構成比(%)	冊 数	構成比(%)
0 総 記	1,717	3.2	1,964	3.5
1 哲 学 ・ 宗 教	5,138	9.4	5,152	9.2
2 歴 史 ・ 地 誌	8,570	15.7	8,697	15.5
3 社 会 科 学	14,306	26.2	15,227	27.1
4 自 然 科 学	2,127	3.9	2,258	4
5 工 業	1,552	2.8	1,328	2.4
6 産 業	1,730	3.2	1,750	3.1
7 芸 術	5,594	10.3	5,703	10.1
8 語 学	1,127	2.1	1,191	2.1
9 文 学	7,422	13.6	7,878	14
国 際 資 料	162	0.3	160	0.3
児 童 書	2,684	4.9	1,906	3.4
そ の 他	2,377	4.4	2,997	5.3
合 計	54,506	100.0	56,211	100.0

イ 視聴覚（16ミリフィルム）

AVM分類		令和2年度 貸出点数	前年度 貸出点数
00	生活文化	3	7
10	スポーツ	0	2
20	歴史	1	5
30	社会科学	3	1
40	自然科学	0	1
50	工学	0	1
60	産業	0	0
70	芸術	18	125
	（劇映画）	（1）	（24）
	（動画）	（17）	（97）
80	言語	0	0
90	文芸	0	1
合計		25	143

(8) 16ミリ映写機操作技術認定証発行状況統計

操作技術認定講習会主催者	講習会 実施回数	発行件数
県立図書館	1	12
平塚市中央図書館	1	5
秦野市立図書館	0	0
藤沢市総合市民図書館	1	24
小田原市立かもめ図書館	0	0
鎌倉市中央図書館		0
その他		0
（元年度新規発行分計）		41
（元年度再発行分計）		0
（年度計）	-	41
（累計）		55,108

※ 令和元年度末累計 55,067 件

(9) 利用者用インターネット端末利用統計

区 分	利 用 件 数	
	令和2年度	前年度実績
閱 覧 室	605	1,092
かながわ資料／新聞・雑誌室	0	727
生涯学習情報コーナー	531	1,038
合 計	1,136	2,857

(10) 歴史的音源利用統計

年 月	2/4	5	6	7	8	9	10	11	12	3/1	2	3	合計
	利用数	0	0	0	0	0	0	0	0	0	0	0	0
一日平均	0.0	0.0	0.0	0.0	0.0	0.0	0.0	0.0	0.0	0.0	0.0	0.0	0.0

(11) 国立国会図書館デジタル化資料送信サービス

年 月	2/4	5	6	7	8	9	10	11	12	3/1	2	3	合計	
	利用状況	件数	0	0	17	11	16	10	15	14	10	14	13	9
時間（分）		0	0	1,536	967	872	405	1,222	685	367	483	580	760	7,877
印刷	件数	0	0	12	8	8	7	9	8	5	6	7	7	77
	枚数	0	0	300	132	189	78	308	170	52	84	187	105	1,605

*平成26年2月より提供開始。

4 図書館サービス統計

(1) 月別レファレンス受付件数

ア 閲覧室等

区 分	年 月	2/4	5	6	7	8	9	10	11	12	3/1	2	3	合計
	調査カウンター （障がい者サービス含む）		105	87	262	254	289	304	280	250	221	233	256	263
かながわ資料 新聞・雑誌室		38	64	199	185	159	186	178	138	120	107	117	92	1,583
音楽・映像コーナー		30	6	67	62	55	42	66	60	52	51	84	52	627
協 力 室 （高校連携事業含む）		3	3	8	15	2	6	6	6	3	1	5	0	58
合 計		176	160	536	516	505	538	530	454	396	392	462	407	5,072

(分野別・方法別内訳)

区 分	令和2年度計	一日平均	分野別内訳				方法別内訳				
			人文科学	社会産業	自然理工	芸術語学文学	口頭	電話	文書(FAXを含む)	メール	
調査相談カウンター (障がい者サービス含む)	令和2年度 (前年度)	2,804 (3,449)	9.4 (11.5)	739 (1,107)	693 (737)	307 (383)	1,065 (1,222)	943 (1,598)	1,621 (1,711)	62 (26)	178 (114)
かながわ資料 新聞・雑誌室		1,583	6.1	1,044	352	75	112	679	734	18	152
協力室(高校連携事業含む)		58	0.2	15	15	8	20	0	7	3	48
合 計		4,445	17.2	1,798	1,060	390	1,197	1,622	2,362	83	378

区 分	令和2年度計	一日平均	分野別内訳				方法別内訳				
			音楽	映像	楽譜	その他	口頭	電話	文書(FAXを含む)	メール	
音楽・映像コーナー		627	2.1	521	42	15	49	423	197	0	7

イ 外部データベース等利用統計

区 分	官報情報	D1-Law.com Nexis	日経テレコン(定額)	日経テレコン(従量)	ヨミダス歴史館	神奈川新聞社WEBマイクログラム	国立国会デジタル	れきおん	その他	合計	1日平均
調査相談カウンター	22	113	0	0	0	0	154	0	7	296	1.1
かながわ資料 新聞・雑誌室	0	0	39	3	143	197	19	0	2	403	1.6
音楽・映像コーナー	0	0	0	0	0	0	0	0	0	0	0.0
協 力 室	0	0	0	1	0	0	6	0	0	7	0.0
合 計	22	113	39	4	143	197	179	0	9	706	2.7

*平成29年度より大宅壮一文庫雑誌記事索引の提供廃止。

前年度	473	1.6
-----	-----	-----

(2) 月別予約・リクエスト状況

ア 閲覧室

区 分	年月	2023年												令和2年度		前年度		
		2/4	2/5	2/6	2/7	2/8	2/9	2/10	2/11	2/12	3/1	3/2	3/3	合計	1日平均	合計	1日平均	
受付方法別	来館・電話	70	39	119	117	104	115	157	167	200	132	139	105	1,464	5.7	1,431	4.8	
	インターネット	1,304	1,282	1,894	1,238	1,342	1,138	1,141	945	1,162	1,038	1,127	863	14,474	56.1	10,070	33.7	
	計	1,374	1,321	2,013	1,355	1,446	1,253	1,298	1,112	1,362	1,170	1,266	968	15,938	61.8	11,501	38.5	
内訳	分野別	人文科学(含文学)	756	867	1,108	770	853	698	660	553	767	745	764	564	9,105	35.3	6,223	21.0
		社会科学	431	325	532	342	366	332	408	369	382	278	311	251	4,327	16.8	3,313	11.2
		自然科学	187	129	373	243	227	223	228	190	213	147	191	153	2,504	9.7	1,965	6.6
	処理方法	当館資料	1,177	1,210	1,537	1,032	1,086	934	952	722	983	892	970	712	12,207	47.3	8,168	27.3
		購入	0	1	1	2	1	0	0	2	4	1	0	0	12	0.0	18	0.1
			借用	県川崎	107	57	195	128	185	162	144	137	116	64	105	1,515	5.9	1,378
		他館		24	12	12	29	42	58	67	97	82	68	62	53	606	2.3	811
取消等	66	41	268	164	132	99	135	154	177	145	129	88	1,598	6.2	1,126	3.8		

イ 音楽・映像コーナー

区 分	年月	2023年												令和2年度		前年度		
		2/4	2/5	2/6	2/7	2/8	2/9	2/10	2/11	2/12	3/1	3/2	3/3	合計	1日平均	合計	1日平均	
受付方法別	来館・電話	61	22	194	57	28	45	45	17	61	72	68	35	705	2.7	960	3.2	
	インターネット	445	338	1,075	1,162	883	778	839	770	564	750	671	574	8,849	34.3	7,402	24.8	
	処理件数計	506	360	1,269	1,219	911	823	884	787	625	822	739	609	9,554	37.0	8,362	28.0	
内訳	資料別	ビデオテープ	4	0	6	3	7	8	12	16	3	6	3	7	75	0.3	66	0.2
		レコード	14	19	39	67	24	32	41	37	38	44	36	33	424	1.6	442	1.5
		C D	474	332	1,188	1,147	872	779	828	724	573	767	695	569	8,948	34.7	7,715	25.8
		カセットテープ	14	9	36	2	8	4	3	10	11	5	5	0	107	0.4	139	0.5
	処理方法	貸出	497	348	1,209	1,167	887	796	841	760	588	806	717	590	9,206	35.7	7,771	26.0
取消	9	12	60	52	24	27	43	27	37	16	22	19	348	1.3	343	1.1		

(3) 書庫内資料出納状況 (新聞・雑誌はマイクロフィルムを含む)

区分	年月	2	5	6	7	8	9	10	11	12	3	2	3	合計
		4									1			
本館書庫	利用者数	0	0	354	524	538	516	485	466	456	427	440	374	4,580
	出納点数	0	0	1,127	1,341	1,532	1,595	1,641	1,147	1,554	1,140	1,197	1,187	13,461
	一日平均	0.0	0.0	16.9	20.2	19.9	19.8	19.4	17.9	19.8	18.6	17.6	15.0	15.3
		0.0	0.0	53.7	51.6	56.7	61.3	65.6	44.1	67.6	49.6	47.9	47.5	45.0
視聴覚資料	利用者数	0	0	30	33	44	43	67	50	47	60	65	59	498
	出納点数	0	0	105	99	135	127	154	141	133	129	185	120	1,328
	一日平均	0.0	0.0	1.4	1.3	1.6	1.7	2.7	1.9	2.0	2.6	2.6	2.4	1.7
		0.0	0.0	5.0	3.8	5.0	4.9	6.2	5.4	5.8	5.6	7.4	4.8	4.4
神奈川資料	利用者数	18	35	137	147	160	167	161	140	105	104	117	79	1,370
	出納点数	59	317	1,040	1,087	1,534	845	631	942	1,204	352	543	502	9,056
	一日平均	2.0	7.0	5.7	5.7	6.2	6.4	6.2	6.1	4.6	4.5	5.1	3.3	5.3
		6.6	63.4	43.3	41.8	59.0	32.5	24.3	41.0	52.3	15.3	23.6	20.9	35.1
新聞・雑誌	利用者数	14	19	190	189	183	149	193	154	129	121	166	133	1,640
	出納点数	71	55	2,146	1,035	1,231	1,733	1,818	1,574	1,377	1,649	1,744	985	15,418
	一日平均	1.6	3.8	7.9	7.3	7.0	5.7	7.4	6.7	5.6	5.3	7.2	5.5	6.4
		7.9	11.0	89.4	39.8	47.3	66.7	69.9	68.4	59.9	71.7	75.8	41.0	59.8
合計	32	54	711	893	925	875	906	810	737	712	788	645	8,088	
	130	372	4,418	3,562	4,432	4,300	4,244	3,804	4,268	3,270	3,669	2,794	39,263	
一日平均	3.6	10.8	29.6	34.3	35.6	33.7	34.8	35.2	32.0	31.0	34.3	26.9	31.3	
	14.4	74.4	184.1	137.0	170.5	165.4	163.2	165.4	185.6	142.2	159.5	116.4	152.2	

(4) 複写サービス *郵送複写含む。(上段は件数、下段は枚数)

区分	年月	2	5	6	7	8	9	10	11	12	3	2	3	合計	
		4									1				
閲覧室	一般図書	6	1	234	248	248	245	235	203	182	162	192	177	2,133	
		37	19	4,605	5,456	4,107	5,338	4,661	3,113	3,280	2,725	4,105	2,599	40,045	
	CD-ROM	0	0	0	0	0	3	0	0	0	0	0	0	3	
		0	0	0	0	0	145	0	0	0	0	0	0	145	
インターネット	0	0	12	13	12	14	16	9	13	11	10	16	126		
	0	0	411	289	277	753	398	285	303	319	503	257	3,795		
かながわ資料・新聞・雑誌室	神奈川資料	12	23	260	288	315	293	335	260	234	230	280	207	2,737	
		243	554	5,861	5,719	7,230	6,100	6,616	5,431	5,063	5,689	6,551	6,103	61,160	
	マイクロ	0	0	5	1	0	1	1	1	0	0	4	1	14	
		0	0	110	9	0	6	3	1	0	0	10	2	141	
	CD-ROM	0	0	0	0	1	1	1	0	0	0	0	0	3	
		0	0	0	0	1	5	8	0	0	0	0	0	14	
	インターネット	0	0	11	11	15	13	18	23	14	15	12	13	145	
		0	0	154	95	435	117	206	409	78	112	196	129	1,931	
	生涯学習情報コーナー	インターネット	0	0	12	18	13	20	12	10	13	11	14	10	133
			0	0	865	352	301	634	301	206	94	317	358	26	3,454
合計	18	24	534	579	604	590	618	506	456	429	512	424	5,294		
	280	573	12,006	11,920	12,351	13,098	12,193	9,445	8,818	9,162	11,723	9,116	110,685		
一日平均	2.0	4.8	22.3	22.3	23.2	22.7	23.8	22.0	19.8	18.7	22.3	17.7	20.5		
	31.1	114.6	500.3	458.5	475.0	503.8	469.0	410.7	383.4	398.3	509.7	379.8	429.0		

前年度実績	661	742	563	644	738	637	685	679	644	556	510	62	7,121
	12,601	13,816	8,829	11,056	14,180	13,375	10,631	12,130	12,768	11,297	9,235	940	130,858
一日平均	26.4	27.5	26.8	24.8	27.3	24.5	27.4	26.1	28.0	24.2	20.4	2.5	23.8
	504.0	511.7	420.4	425.2	525.2	514.4	425.2	466.5	555.1	491.2	369.4	37.6	437.7

(5) 障がい者サービス利用統計

区分	年月 2 / 4	3									3			合計	前年度	
		1	2	3	4	5	6	7	8	9	10	11	12			
新規登録者数	対面朗読	0	0	0	0	0	0	0	0	0	0	1	0	0	1	0
	図書郵送貸出	1	1	0	1	0	1	0	1	0	1	1	0	7	1	
	録音資料郵送貸出	0	0	0	1	0	1	0	1	0	1	0	0	4	2	
利用状況	対面朗読	利用者数	0	0	0	0	0	0	0	0	0	1	1	0	2	0
		時間数	0	0	0	0	0	0	0	0	0	26	20	0	46	0
	図書郵送貸出	利用者数	3	3	9	7	3	3	4	6	5	4	4	5	56	61
		冊数	9	9	31	13	10	7	6	8	9	6	5	6	119	99
	視聴覚資料 郵送貸出	利用者数	0	0	0	0	0	0	0	0	0	0	0	0	0	27
		点数	0	0	0	0	0	0	0	0	0	0	0	0	0	37
	C D 郵送貸出	利用者数	1	1	4	0	3	4	4	6	4	6	2	1	36	25
		点数	1	1	6	0	4	11	12	10	8	10	3	3	69	62
	相互貸借	借用 点数	0	0	0	1	1	2	1	3	4	3	3	0	18	60
		貸出 点数	0	0	0	0	0	0	0	0	0	0	0	0	0	0

(6) 障がい者サービス登録状況統計 (登録者数累計) 令和2年度末現在

登録者数累計		35
利用内容 (複数選択可)	対面朗読	2
	図書郵送貸出	26
	視聴覚資料郵送貸出	23

(7) 写真撮影・資料掲載許可状況

区 分		令和2年度		前年度	
		申込数	点数	申込数	点数
写真撮影	一般資料	3	8	2	3
	神奈川県資料	7	8	14	40
	新聞・雑誌	4	5	0	0
	視聴覚資料	0	0	0	0
	合計	14	21	16	43
資料掲載	一般資料	4	9	4	5
	神奈川県資料	65	132	63	199
	新聞・雑誌	5	8	1	1
	視聴覚資料	0	0	0	0
	合計	74	149	68	205

(8) ホームページアクセス、図書館情報ネットワーク (KL-NET) 統計

区分 年月	県立2館ホームページアクセス回数							KL-NET受付件数					
	2館共通 トップ ページ	情報検索				レ フ ア メ ー ル ス	合 計	相互貸借 管理 システム アクセ ス 件 数	総受付件数				
		所蔵検索	携 帯 電 話 用 O P A C	横断検索	計				相互貸借管理システム受付件数			計	
									県立の 図書館	市町村 図書館	大学・ 専門・ 県機関等		
2/4	35,351	9,035	2	24,676	33,713	889	69,953	17,828	225	2,788	27	3,040	
5	41,962	9,950	8	34,758	44,716	918	87,596	11,159	106	1,012	1	1,119	
6	40,160	11,465	2	41,428	52,895	1,457	94,512	49,140	1,013	8,825	45	9,883	
7	34,522	11,504	6	43,700	55,210	1,001	90,733	50,444	1,194	9,200	56	10,450	
8	35,037	11,068	14	44,384	55,466	1,101	91,604	50,111	1,185	9,051	87	10,323	
9	30,481	11,146	4	41,478	52,628	791	83,900	51,725	1,228	9,903	179	11,310	
10	31,446	11,051	6	46,165	57,222	727	89,395	51,984	1,216	8,860	198	10,274	
11	32,931	10,019	26	42,048	52,093	903	85,927	49,934	1,137	8,815	143	10,095	
12	34,018	9,726	16	44,442	54,184	779	88,981	48,282	1,042	8,557	125	9,724	
3/1	36,519	8,399	21	43,809	52,229	924	89,672	52,213	1,196	9,787	109	11,092	
2	28,330	7,489	28	46,931	54,448	712	83,490	50,954	1,119	9,513	104	10,736	
3	22,634	5,659	10	37,460	43,129	518	66,281	43,882	938	8,293	81	9,312	
合計	403,391	116,511	143	491,279	607,933	10,720	1,022,044	527,656	11,599	94,604	1,155	107,358	

* 令和2年度末相互貸借管理システム参加機関数 106館

* 「相互貸借管理システム受付件数」の計はP11「(2) 月別受付・処理状況」の受付冊数より鶴見大学を減算したものの。

5 図書館協力事業統計

(1) 図書館協力貸出状況

借受館名	協力貸出図書冊数			借受館名	協力貸出図書冊数		
	県立2館所蔵	市町村所蔵ほか	合計		県立2館所蔵	市町村所蔵ほか	合計
横浜市	894	9,504	10,398	大井町	47	307	354
川崎市	869	5,145	6,014	松田町	37	376	413
相模原市	1,240	6,348	7,588	山北町	52	164	216
横須賀市	409	3,732	4,141	開成町	30	186	216
平塚市	259	2,431	2,690	箱根町	25	252	277
鎌倉市	1,784	9,470	11,254	真鶴町	109	655	764
藤沢市	888	11,629	12,517	湯河原町	161	676	837
小田原市	673	4,560	5,233	愛川町	164	672	836
茅ヶ崎市	392	2,676	3,068	清川村	6	265	271
逗子市	142	657	799	横浜国立大学	83	62	145
三浦市	118	698	816	鶴見大学	0	0	0
秦野市	175	462	637	神奈川大学	22	3	25
厚木市	864	7,087	7,951	保健福祉大学	9	4	13
大和市	400	3,930	4,330	東京工業大学	18	19	37
伊勢原市	273	1,866	2,139	総合研究大学院大学	15	49	64
海老名市	275	2,212	2,487	桐蔭横浜大学	17	43	60
座間市	314	3,721	4,035	横浜市立大学	3	2	5
南足柄市	148	662	810	小田原短期大学	2	1	3
綾瀬市	146	1,216	1,362	男女共同参画センター	0	0	0
葉山町	143	1,643	1,786	産業技術総合研究所	10	4	14
寒川町	79	720	799	総合教育センター	12	5	17
大磯町	201	1,363	1,564	あーすぷらざ	6	15	21
二宮町	151	1,173	1,324	県政情報センター	0	0	0
中井町	14	276	290	計	11,679	86,941	98,620
				前年度	11,859	97,276	109,135
				県立川崎	5,188	275	5,463
				県立川崎を含む計	16,867	87,216	104,083
				県立川崎を含む前年度	16,863	97,714	114,577

(2) 月別受付・処理状況

年月	受付冊数	貸出冊数	内 訳				手段別	
			所蔵	購入	県立川崎から借受	他館から借受	協力車	宅配便
2/4	3,040	3,166	498	1	39	2,628	1,753	1,413
5	1,119	843	201	0	8	634	381	462
6	9,883	7,214	1,337	1	96	5,780	3,108	4,106
7	10,450	10,465	1,635	3	177	8,650	5,684	4,781
8	10,323	10,075	1,461	1	142	8,471	4,636	5,439
9	11,310	11,217	1,646	3	164	9,404	6,118	5,099
10	10,274	11,884	1,649	3	161	10,071	5,924	5,960
11	10,095	9,118	1,303	0	135	7,680	5,059	4,059
12	9,724	9,140	1,362	5	143	7,630	5,136	4,004
3/1	11,092	10,129	1,520	2	141	8,466	5,404	4,725
2	10,736	9,872	1,429	6	124	8,313	5,232	4,640
3	9,312	10,960	1,349	1	121	9,489	5,879	5,081
合計	107,358	104,083	15,390	26	1,451	87,216	54,314	49,769
前年度	118,603	114,577	15,189	27	1,647	97,714	61,457	53,120

※ 県立川崎を含める。

※ 受付冊数は「相互貸借管理システム受付件数」にKL-NETに参加していない鶴見大学を加えたもの。

(3) 協力車巡回・宅配便発送状況

区分	年 月												合 計	前年度	
	2 / 4	5	6	7	8	9	10	11	12	3 / 1	2	3			
協力車	巡回延日数	20	21	23	23	19	25	26	22	22	22	21	15	259	279
	巡回延館数	78	66	103	107	86	117	126	104	109	107	93	69	1,165	1,380
宅配便個数		144	65	291	413	445	393	466	369	359	384	388	377	4,094	4,430

(4) 視聴覚資料（16ミリフィルム）貸出協力車・宅配便利用状況

区分	年 月												合 計	前年度	
	2 / 4	5	6	7	8	9	10	11	12	3 / 1	2	3			
貸出点数	協力車	0	1	0	1	1	2	3	2	0	0	1	1	12	64
	宅配便	0	0	0	0	0	0	0	0	0	0	0	0	0	0
	直接受領	0	0	0	3	4	0	0	0	2	0	1	3	13	79

*「直接受領」は、直接、音楽・映像コーナーで貸出したものです。

(5) 県機関等への貸出状況

区分	年 月												合 計	登録抹消	2年度未累計	前年度	
	2 / 4	5	6	7	8	9	10	11	12	3 / 1	2	3					
登録機関数	県立高校	0	0	0	0	0	0	0	0	0	0	0	0	0	0	144	147
	合 計	0	0	0	0	0	0	0	0	0	0	0	0	0	0	144	
利用機関数	県立高校	23	22	30	32	26	29	37	20	22	36	23	18	318	305		
	その他の機関	6	5	14	8	7	10	9	9	13	10	8	1	100			
	合 計	29	27	44	40	33	39	46	29	35	46	31	19	418			
貸出冊数	県立高校	61	53	72	90	59	59	93	55	48	96	46	62	794	750		
	その他の機関	11	6	36	17	15	21	31	18	30	13	21	2	221			
	合 計	72	59	108	107	74	80	124	73	78	109	67	64	1,015			

*県立高校は、「県立の図書館と県立高等学校による連携・協力事業」実施校

*令和2年度は県立高校の再編・統合により、登録機関数が前年度から3機関減となっている。

(6) 相互貸借状況

相手館別内訳冊数

区分	国立国会 図書館	他 都 道 府 県 公 共 図 書 館			そ の 他	合 計	前年度
		県立図書館	市区立図書館	町村立図書館			
貸 出		173	198	6	5	382	304
借 用	6	84	70	2	11	173	83

*県内協力貸出を除く。

(7) 特別館外貸出冊数

区 分	県 内					県 外					合 計	前年度	
	公共 図書館	大学 図書館	県機関	報道 機関	その他	公共 図書館	大学 図書館	県機関	報道 機関	その他			
一般図書資料	0	0	0	0	0	0	0	0	0	0	0	0	66
神奈川県資料 新聞・雑誌	0	0	24	0	4	1	1	0	0	0	0	0	31
視聴覚資料	0	0	0	0	0	0	0	0	0	0	0	0	0
合 計	0	0	24	0	4	1	1	0	0	0	0	0	97

6 生涯学習関連事業統計

(1) 所蔵統計

ア 生涯学習情報システムのデータベース件数

区分	平成29年度	平成30年度	令和元年度	令和2年度
生涯学習情報システムのデータベース件数				
施設	5,068 件	5,059 件	5,026 件	5,014 件
講座情報	4,323 件	4,309 件	3,039 件	718 件
うち、子ども向け情報	件	件	件	(12) 件
催し物(イベント等)情報	2,578 件	2,160 件	2,050 件	323 件
うち、子ども向け情報	件	件	件	(22) 件
ボランティア情報	753 件	473 件	90 件	1 件
おでかけ情報	1,746 件	1,744 件	1,742 件	1,716 件
団体・グループ情報	7,486 件	6,962 件	6,783 件	6,358 件
指導者・人材情報	3,248 件	2,973 件	2,602 件	2,575 件
資格・試験情報	574 件	件	件	件
教材・機器情報	5,386 件	5,315 件	2,223 件	2,261 件
文化財情報	1,064 件	1,073 件	1,090 件	1,095 件
出土品情報	258 件	258 件	278 件	278 件
計	32,484 件	30,326 件	24,923 件	20,339 件

* 年間提供データ

* 平成30年度「PLANETかながわ」リニューアルにより資格・試験を廃止

* 令和2年度から、講座情報と催し物(イベント等)情報を分け、子ども向け情報を追記

イ 生涯学習情報コーナーに配架した生涯学習関連情報の件数

区分	年月													合計	前年度 合計			
	2/4	5	6	7	8	9	10	11	12	3/1	2	3						
配架資料の種類																		
講座・催し物	102	16	50	89	91	136	148	150	124	111	86	142	1,245	2,475				
施設・おでかけ	4	1	1	5	9	6	3	4	4	1	2	13	53	48				
資格・試験	4	2	9	10	3	32	6	66	36	18	3	3	192	179				
機関紙・総合誌	70	34	43	54	44	55	52	51	77	48	41	80	649	717				
その他	13	5	10	17	6	8	9	5	3	1	4	14	95	57				
計	193	58	113	175	153	237	218	276	244	179	136	252	2,234	3,476				

(2) 利用統計

ア 生涯学習情報コーナー利用実績表

区分	年月	年月													合計	一日平均	前年度		
		2/4	5	6	7	8	9	10	11	12	3/1	2	3	合計			一日平均		
利用者数	開館日数	0	0	18	26	26	26	26	25	23	24	23	18	235	—	276	—	6,227	22.6
利用者数	内訳	閲覧のみ来館者数	2	0	262	375	414	435	440	410	333	321	399	313	3,704	15.8	6,227	22.6	
		来館による相談者数	0	0	225	316	365	353	355	331	259	271	329	244	3,048	13.0	4,952	17.9	
		電話等による相談者数	0	0	30	53	45	75	77	75	68	45	66	61	595	2.5	1,198	4.3	
		2	0	7	6	4	7	8	4	6	5	4	8	61	0.3	77	0.3		

イ 生涯学習相談状況

区分	年月													合計	一日平均	前年度	
	2/4	5	6	7	8	9	10	11	12	3/1	2	3	合計			一日平均	
学習相談者数	2	0	37	59	49	82	85	79	74	50	70	69	656	2.8	1,275	4.6	
学習相談件数	3	0	37	60	53	83	85	81	75	50	72	71	670	2.9	1,300	4.7	

(学習相談の分野別内訳)

施設	講座・イベント	おでかけ	団体・グループ	指導者・人材	資格・試験	教材・機器	運営・利用等	体験活動・ボランティア情報	その他	計
5	34	7	4	13	29	1	531	2	44	670

前年度実績

7	88	8	5	19	26	1	1,039	5	102	1,300
---	----	---	---	----	----	---	-------	---	-----	-------

ウ 「PLANETかながわ」の利用状況

区分	年月 閲覧室名	2/4	5	6	7	8	9	10	11	12	3/1	2	3	合計	一日 平均	前年度	
																合計	一日平均
システムの稼働日数		30	31	30	31	31	30	31	30	31	31	28	31	365	—	366	—
トップページへのアクセス件数		3,190	3,454	3,268	3,840	3,329	3,254	3,379	3,067	2,987	3,016	3,124	3,310	39,218	107.4	68,292	186.6
サブページへのアクセス件数	講座・イベントを掲載する	300	255	518	326	343	378	332	221	308	194	172	203	3,550	9.7	3,318	9.1
	指導者・人材に登録する	269	252	489	290	347	299	283	185	190	201	181	192	3,178	8.7	2,377	6.5
	団体・グループに登録する	232	182	443	268	302	264	267	175	210	141	141	176	2,801	7.7	2,114	5.8
	相談する	635	694	870	615	595	508	420	470	402	355	372	454	6,390	17.5	5,737	15.7
	大学で学ぶ	953	1,093	1,776	1,870	2,866	2,724	2,604	1,131	1,227	957	831	1,241	19,273	52.8	15,365	42.0
	生涯学習ボランティア	382	349	587	424	418	408	337	257	237	358	534	314	4,605	12.6	5,916	16.2
	ぶらり・かながわおでかけガイド	196	176	294	259	245	238	197	169	193	194	162	176	2,499	6.8	2,836	7.7
	読みもの	290	423	434	337	314	352	292	273	302	267	236	398	3,918	10.7	3,771	10.3
	サイトポリシー	181	180	276	236	216	248	210	190	192	153	146	220	2,448	6.7	1,995	5.5
	アクセシビリティについて	186	172	258	196	223	243	202	164	174	122	139	204	2,283	6.3	1,834	5.0
お問合せ	257	316	342	276	323	312	262	219	229	173	178	253	3,140	8.6	2,505	6.8	

*平成30年度「PLANETかながわ」リニューアルに伴い、ホームページの構成を変更

(3) その他

生涯学習ボランティア活動状況

区分	年月	2/4	5	6	7	8	9	10	11	12	3/1	2	3	合計	前年度
															合計
活動延べ人数		0	0	0	0	0	2	2	2	2	2	2	2	14	217

7 年度別統計

(1) 年度別蔵書冊数

	蔵書冊数	増減
昭和29年度	16,907	-
30	30,189	13,282
31	39,032	8,843
32	51,289	12,257
33	61,663	10,374
34	69,331	7,668
35	77,166	7,835
36	84,917	7,751
37	92,512	7,595
38	98,915	6,403
39	104,797	5,882
40	110,844	6,047
41	126,461	15,617
42	132,703	6,242
43	139,623	6,920
44	149,306	9,683
45	157,780	8,474
46	165,472	7,692
47	174,719	9,247
48	168,084	△ 6,635
49	178,510	10,426
50	185,256	6,746
51	192,777	7,521
52	200,170	7,393
53	208,096	7,926
54	215,672	7,576
55	228,607	12,935
56	243,406	14,799
57	256,866	13,460
58	270,036	13,170
59	430,925	160,889
60	301,332	△ 129,593
61	312,599	11,267
62	323,215	10,616
63	334,953	11,738
平成元年度	347,404	12,451
2	359,015	11,611
3	373,041	14,026
4	384,806	11,765
5	408,258	23,452
6	540,875	132,617
7	555,162	14,287
8	566,930	11,768
9	611,259	44,329
10	625,650	14,391
11	632,674	7,024
12	648,791	16,117
13	661,502	12,711
14	678,292	16,790
15	692,044	13,752
16	705,437	13,393
17	719,764	14,327
18	735,312	15,548
19	745,148	9,836
20	764,984	19,836
21	777,918	12,934
22	788,327	10,409
23	796,678	8,351
24	808,455	11,777
25	816,960	8,505
26	909,440	92,480
27	918,796	9,356
28	926,940	8,144
29	936,004	9,064
30	938,340	2,336
令和元年度	944,988	6,648
2	934,626	△ 10,362

(2) 年度別入館者数・個人貸出冊数

	開館日数	入館者数	貸出冊数
昭和29年度	100	77,104	
30	278	118,099	
31	274	112,459	2,343
32	275	112,441	22,689
33	286	155,862	35,070
34	276	138,876	38,012
35	275	140,412	39,209
36	275	142,219	35,981
37	277	145,093	40,728
38	279	141,833	33,879
39	274	137,340	30,612
40	273	133,679	26,573
41	265	117,226	19,164
42	273	131,525	23,438
43	273	124,451	27,007
44	271	127,786	29,559
45	270	126,194	29,489
46	273	130,733	40,864
47	256	126,695	29,260
48	271	183,863	52,840
49	270	201,153	71,710
50	276	208,017	76,241
51	272	205,606	81,518
52	271	218,198	90,647
53	271	218,080	90,488
54	271	203,226	76,310
55	256	183,434	71,426
56	247	166,803	68,532
57	274	180,042	77,022
58	272	185,146	80,711
59	254	214,032	77,792
60	271	229,067	79,077
61	271	259,717	88,723
62	273	273,003	86,108
63	270	276,440	105,248
平成元年度	270	272,652	95,819
2	269	296,899	98,741
3	271	303,576	113,212
4	271	317,583	127,656
5	262	372,059	134,300
6	269	317,201	92,390
7	270	288,987	75,544
8	269	277,021	64,711
9	269	295,484	55,288
10	270	334,410	50,319
11	247	310,244	44,454
12	280	310,518	61,708
13	282	312,103	62,834
14	282	307,830	68,262
15	287	325,494	69,656
16	288	300,027	64,067
17	284	255,949	59,813
18	289	234,481	64,318
19	290	260,393	75,519
20	296	251,284	79,947
21	296	261,212	79,505
22	292	250,895	77,796
23	294	230,669	76,748
24	296	223,024	74,869
25	297	203,719	73,116
26	296	191,849	69,476
27	293	183,624	66,951
28	294	177,670	63,149
29	294	168,237	57,376
30	297	142,708	64,937
令和元年度	299	143,349	65,114
2	258	75,040	61,866
累 計		14,042,045	4,167,731

※H29年度まで閲覧室貸出冊数のみ、H30年度より横浜西口カウンター貸出冊数を含む

8 その他統計

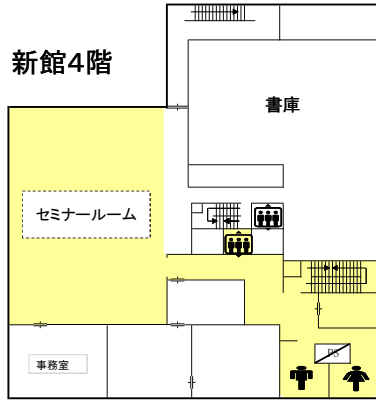
(1) 神奈川関係文献情報の作成

○ 入力実績

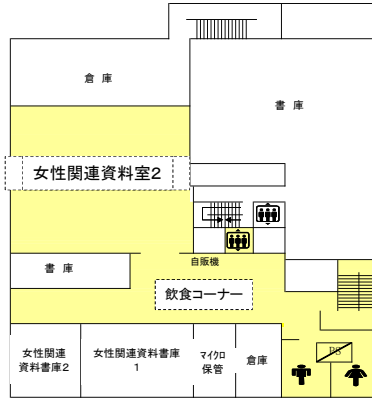
区分	年 月 開館日数	2/4	5	6	7	8	9	10	11	12	3/1	2	3	合計	一日 平均	前年度	
		9	5	24	26	26	26	26	23	23	23	23	24			258	—
文献索引データの入力		696	1,098	988	941	805	787	889	732	867	664	754	877	10,098	39.1	8,902	29.8
内	新聞記事	692	1,097	971	916	783	758	862	724	848	660	747	853	9,911	38.4	8,560	28.6
訳	雑誌文献	4	1	17	25	22	29	27	8	19	4	7	24	187	0.7	342	1.1

館内案内図

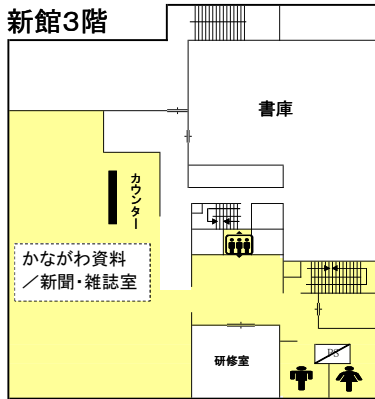
新館4階



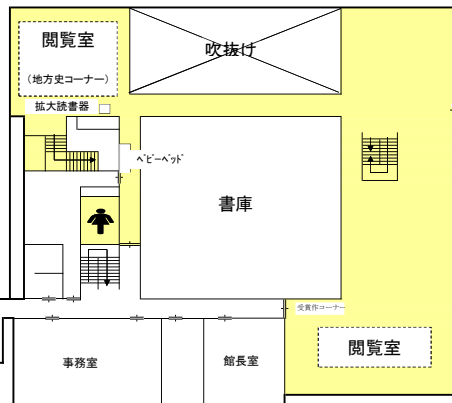
新館地下1階



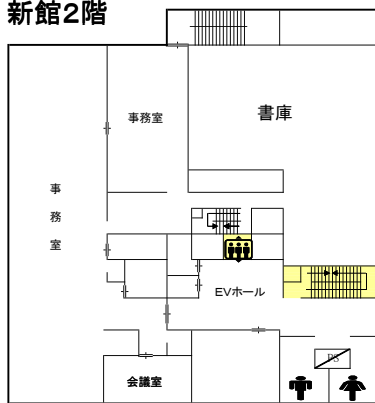
新館3階



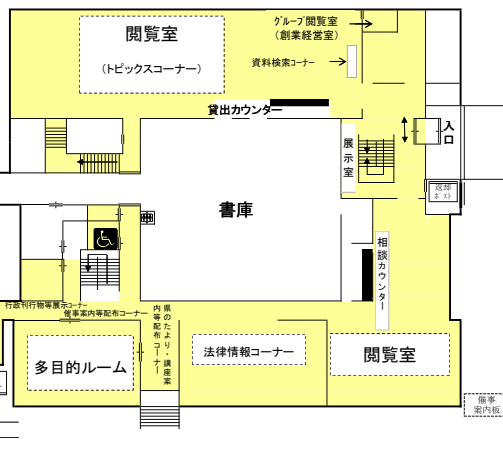
本館2階



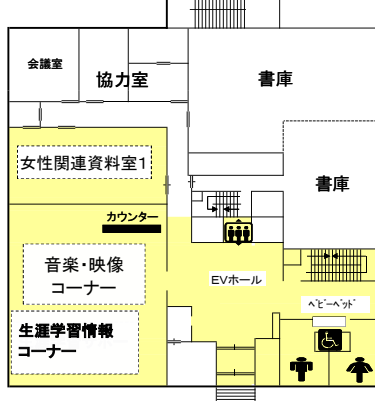
新館2階



本館1階



新館1階



代表電話番号

県立図書館本館・新館	045-263-5900
------------	--------------

直通電話番号

設置箇所	電話番号
閲覧室（レファレンス）	045-263-5901
中央カウンター（貸出・返却）	045-263-5903
かながわ資料／新聞・雑誌室	045-263-5904
音楽・映像コーナー	045-263-5906
生涯学習情報コーナー	045-263-5920
管理課	045-263-5915
広報・生涯学習推進課	045-263-5916
企画協力課	045-263-5918
調査閲覧課	045-263-5919
地域情報課	045-263-5923
図書課	045-263-5921
情報整備課	045-263-5922
協力室	045-263-5909

令和3年度

神奈川県立図書館事業要覧

令和3年9月発行

編集発行

神奈川県立図書館
館長 南雲 正二
〒220-8585 横浜市西区紅葉ヶ丘9-2
TEL (045) 263-5900 (代表)

再生紙を使用しています



神奈川県

県立図書館

横浜市西区紅葉ヶ丘9-2 〒220-8585 電話(045)263-5900(代表)

<http://www.klnet.pref.kanagawa.jp/>