



神奈川県

県立図書館

令和元年度

# 神奈川県立図書館事業要覧

---

令和元年度 県立図書館運営方針  
平成30年度 事業報告

神奈川県立図書館

## 基本理念

神奈川県立の図書館は、  
「知」を集積し、新たな「知」を育む「価値創造」の場として、  
神奈川の文化と産業の発展、社会づくりに寄与します。

# 目 次

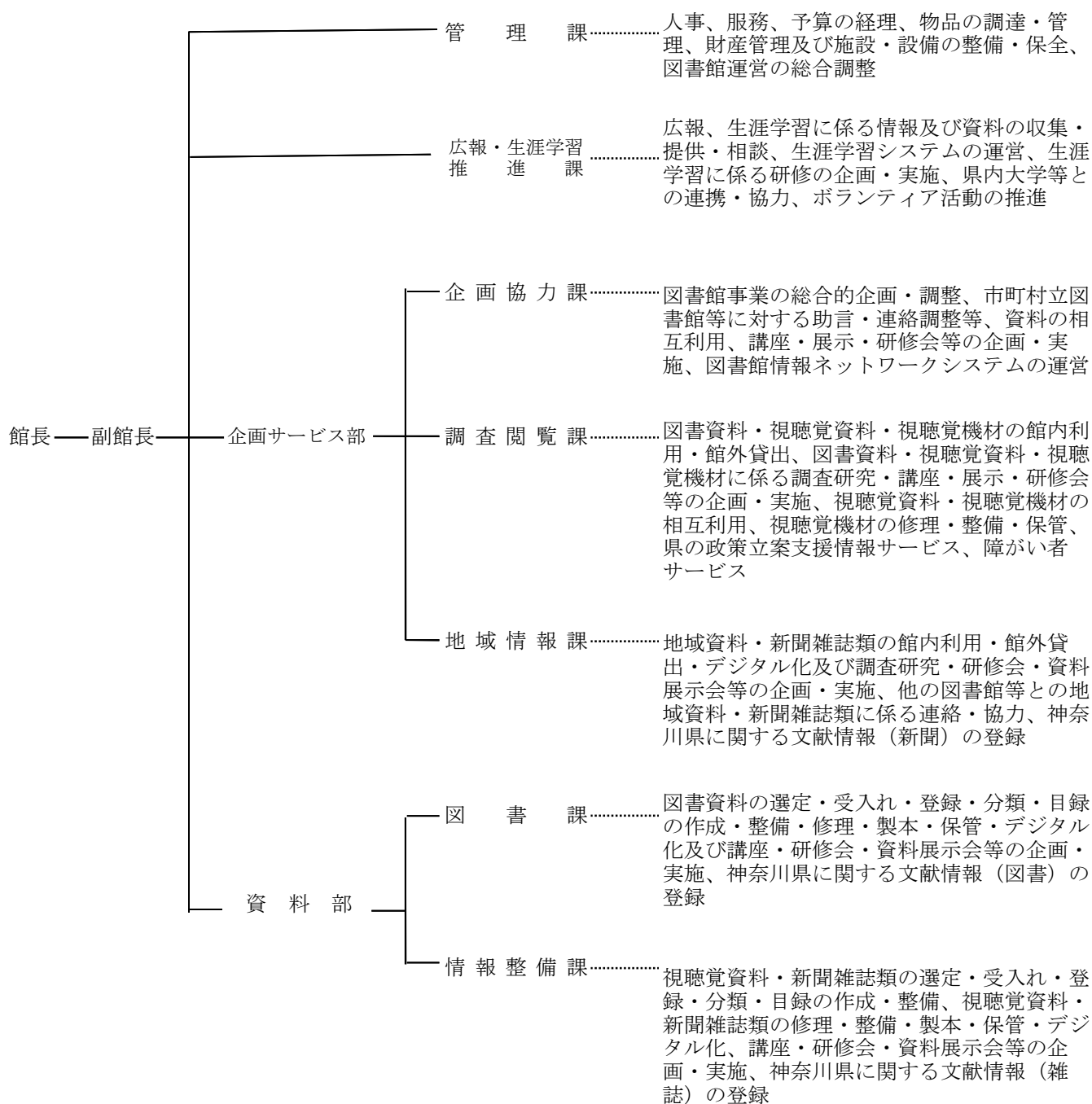
1	組織	1
	(1) 組織図（分掌事務）（平成31年4月1日現在）	1
	(2) 職員の配置状況（平成31年4月1日現在）	2
2	沿革	3
3	施設の概要（平成31年4月1日現在）	4
4	令和元年度 県立図書館運営方針	5
	(1) 県立の図書館の基本理念	5
	(2) 基本方針（平成30年度～令和3年度）	5
	(3) 令和元年度 重点項目	6
	(4) 図書館活動の評価と目標（令和元年度）	11
	(5) 事業体系図（令和元年度）	13
	(6) 事業計画（令和元年度）	14
5	予算・決算	25
	(1) 令和元年度予算	25
	(2) 平成30年度決算	25
6	平成30年度 事業報告	26
	(1) 資料収集・整備	26
	ア 資料・情報の収集	
	イ 資料・情報の整備	
	(2) 資料・情報の提供	28
	ア 基本的なサービス	
	イ 特色あるサービス	
	(3) 連携・協力事業	30
	ア 図書館ネットワークシステム	
	イ 連携・協力	
	ウ 図書館人材の育成	
	エ 関係団体等業務	
	(4) 広報・普及活動	34
	ア 広報活動	
	イ 刊行物の発行	
	ウ 講座等開催事業の実施	
	(5) 図書館運営の条件整備	40
	ア 運営状況の点検・評価	
	イ 施設の整備	
	(6) 生涯学習事業の展開	41
	ア 「PLANETかながわ」等による生涯学習情報の収集・提供、学習相談	
	イ かながわ大学生涯学習推進協議会を中心としたネットワーク推進	
	ウ 生涯学習指導者等研修	
	エ 体験活動・ボランティア活動の支援	
	(7) 県立図書館の再整備の検討	42
7	平成30年度 活動評価	44



# 1 組織

## (1) 組織図

平成31年4月1日現在



(2) 職員の配置状況

平成31年4月1日現在

部課名	職名		館	副	部	課	副	主	主	主	司	主	主	小	臨	非	合	
	長	館	長	館	長	長	幹	査	任	任	書	事	書	査	任	員	員	計
館	長	1																1
副 館	長		1															1
管 理 課						1		1			3			1	6		8	14
広報・生涯学習推進課						1	1	1			1	1		1	6		4	10
企画サービス部	部 長			1											1			1
	企画協力課					1	2	1	1		3				8	2	8	18
	調査閲覧課					1	1	1	2		2	2			9	2	15	26
	地域情報課					1		1	2						4	1	9	14
	小 計			1	3	3	3	5			5	2			22	5	32	59
資料部	部 長			1											1			1
	図書課					1		2			1				4	3	7	14
	情報整備課					(1) ※					2	1			3	1	6	10
	小 計			1	1		2				3	1			8	4	13	25
合 計		1	1	2	6	4	7	5	4	9	3	2	44	9	57		110	
うち司書職員数				2	5	5	3	4		9	3		31	9	44		84	

非常勤職員57人の内訳 事務 7人 技術 1人 司書44人  
技能 5人（保安 4人、自動車運転 1人）

※ 情報整備課長に資料部長が兼務。また、司書1名（情報整備課）が産後休暇及び育児休業のため、臨任職員1名が代替職員として就業中（H31.3.28～R2.4.30予定）。

[職種内訳]常勤職員（再任用職員を含む）

事 務 職	13人（男9人、女4人）
司 書 職	31人（男8人、女23人）
合 計	44人（男17人、女27人）

## 2 沿革

昭和29年10月1日	神奈川県立図書館条例（昭和29年条例第49号）、神奈川県立図書館組織規則（昭和29年教委規則第8号）、同規則施行規程（昭和29年訓令第2号）施行5課10係制
昭和29年11月10日	図書館・音楽堂一般利用開始
昭和33年4月1日	相談室を開設、参考奉仕業務を開始
昭和33年11月1日	神奈川県立図書館条例（昭和33年条例第32号）施行、旧神奈川県立図書館条例廃止
昭和34年4月3日	移動図書館車による市町村への館外奉仕業務開始
昭和43年10月5日	当館所蔵資料の複写サービス業務開始
昭和44年8月8日	団地、新興住宅地に対する館外奉仕業務開始
昭和45年4月21日	神奈川県立の図書館の利用等に関する規則（昭和45年教委規則第3号）及び同施行規程（昭和45年訓令第3号）施行
昭和47年8月1日	文化資料館併置（神奈川県立図書館条例の一部改正） 神奈川県立図書館組織規則（昭和47年教委規則第13号）施行 6部12課制、旧組織規則及び旧規則施行規程廃止
昭和47年8月16日	文化資料館の一般利用開始
昭和49年8月1日	神奈川県立図書館組織規則一部改正、神奈川県立図書館組織規程（昭和49年訓令第6号）施行 6部13課10係制
昭和49年10月1日	ほんとおはなしこどもきゃらばん事業開始
昭和51年10月1日	農業会館内に平塚駐在事務所を開設
昭和55年4月1日	図書館協力車事業開始
昭和56年6月1日	係制廃止に伴い神奈川県立図書館組織規程廃止 6部13課制
昭和58年3月31日	平塚駐在事務所廃止
昭和59年3月31日	移動図書館車による館外奉仕業務廃止、ほんとおはなしこどもきゃらばん事業廃止
昭和59年4月1日	神奈川県立図書館組織規則（昭和59年教委規則第4号）施行 6部13課制
平成2年4月24日	神奈川県図書館情報ネットワーク・システム（K L - N E T）一部稼動 （資料検索・外部データベース利用の開始）
平成3年4月16日	同上本格稼動
平成5年11月1日	文化資料館廃止（神奈川県立図書館条例の一部改正） 神奈川県立図書館組織規則の一部改正 5部12課制
平成7年4月1日	音楽堂を県民部に移管（神奈川県立図書館条例の一部改正） 神奈川県立図書館組織規則の一部改正 4部10課制
平成10年4月1日	館内整理休館日を毎月第二木曜日に（神奈川県立の図書館の利用等に関する規則の一部改正）
平成11年6月1日	図書館資料の費用弁償規程の追加（神奈川県立の図書館の利用等に関する規則の一部改正）
平成13年3月30日	祝日開館の実施（神奈川県立の図書館の利用等に関する規則の一部改正）
平成16年11月11日	神奈川県立図書館開館50周年記念式典開催
平成18年4月1日	神奈川県立図書館組織規則の一部改正 4部9課制
平成20年4月1日	月曜祝日開館の実施（神奈川県立の図書館の利用等に関する規則の一部改正）
平成21年3月1日	隣接する元紅葉ヶ丘高等職業技術校を収蔵庫として利用開始
平成22年4月1日	神奈川県立図書館組織規則の一部改正 2部6課1駐在事務所制 「生涯学習情報センター」を生涯学習課から移管
平成22年5月20日	本館屋上に太陽光発電装置を設置
平成22年10月1日	「生涯学習情報センター」における図書館サービスを拡張
平成24年3月15日	本館外壁ブロックを解体・復元
平成25年3月1日	生涯学習情報システム（P L A N E T かながわ）を更新
平成26年3月31日	横浜駐在事務所「生涯学習情報センター」（かながわ県民センター5階）を廃止
平成26年4月1日	神奈川県立図書館組織規則の一部改正 2部7課制 新館1階に生涯学習サポートコーナーを開設 かながわ県民センター9階に「県立図書館横浜西口カウンター」を設置
平成27年1月	県立かながわ女性センターからの図書資料受入準備に伴い、新館4階かながわ資料室、同3階新聞・雑誌室を休室（1月19日から）、自習室を廃止（1月26日）
平成27年2月17日	県立かながわ女性センターから図書資料等受入（約8万4千冊）
平成27年3月17日	新館3階に「かながわ資料/新聞・雑誌室」をリニューアルオープン、同4階に「セミナールーム」開設
平成27年4月14日	「女性関連資料室」開室
平成27年10月1日	神奈川県行政資料アーカイブ開設
平成28年3月30日	神奈川県郷土資料アーカイブ開設
平成30年4月1日	神奈川県立図書館規則の一部改正 生涯学習サポート課を広報・生涯学習推進課に改正

### 3 施設の概要

平成31年4月1日現在

#### (1) 本館・新館

- ア 所在地 横浜市西区紅葉ヶ丘9-2
- イ 土地 敷地面積 5,762.2㎡
- ウ 建物 総延面積 12,130.26㎡
- 本館 鉄筋コンクリート造、地上2階、地下1階、延面積3,015.62㎡  
館長室、管理課/広報・生涯学習推進課事務室、多目的ルーム  
閲覧室（座席数135）
- 新館 鉄骨鉄筋コンクリート造、地上4階、地下3階、延面積9,114.64㎡  
企画サービス部・資料部事務室、会議室、協力室  
音楽・映像コーナー（座席数2）、女性関連資料室1（座席数4）、  
女性関連資料室2（座席数4）、生涯学習情報コーナー  
かながわ資料/新聞・雑誌室（座席数34）、セミナールーム  
女性関連資料書庫、飲食コーナー（座席数22）

（座席数合計201）

	(新館)		(本館)
4階	セミナールーム 書庫		
3階	かながわ資料/新聞・雑誌室 研修室 書庫		
2階	企画サービス部・資料部事務室 会議室 書庫	渡り廊下	閲覧室 館長室 管理課/広報・生涯学習推進課事務室 書庫
1階	音楽・映像コーナー 生涯学習情報コーナー 女性関連資料室1 協力室 会議室 書庫	渡り廊下	閲覧室 グループ閲覧室（創業経営室） 調査閲覧課準備室 多目的ルーム 書庫
地下1階	女性関連資料室2 女性関連資料書庫1・2 飲食コーナー 書庫		

#### (2) 収蔵庫

- ア 所在地 横浜市西区紅葉ヶ丘44
- イ 土地 敷地面積 1,889.38㎡
- ウ 建物 総延面積 3,065.29㎡
- 収蔵庫1 鉄筋コンクリート造、地上4階、延面積1,323.72㎡
- 収蔵庫2 鉄筋コンクリート造、地上3階、延面積1,741.57㎡



## 4 令和元年度 県立図書館運営方針

### (1) 県立の図書館の基本理念

神奈川県立の図書館は、「知」を集積し、新たな「知」を育む「価値創造」の場として、神奈川の文化と産業の発展、社会づくりに寄与します。

### (2) 基本方針 平成30年度～令和3年度

人生100歳時代を迎え、県民一人ひとりが生涯にわたり、生き生きと充実した人生を送ることができるよう、それを支える学びや社会参加等を支援することを目的とし、次の基本方針を定める。

ア 「県立図書館の再整備に向けた基本的な考え方」をふまえて、新棟建設及び本館、新館の改修等の再整備に向けて検討していくとともに、戦略的な姿勢を持ち、音楽堂、青少年センターなど近隣の文化施設等と連携し、紅葉坂地区の活性化も視野に入れた新しいサービスを立ち上げるなど、新たな利用者層を掘り起こすことに努める。

イ 人文・社会系のリサーチライブラリーとして、神奈川の歴史的背景や立地条件に留意し、生涯を通じた学びと研究や地域の課題解決に必要な資料、情報を、電子化されたものも含めて収集・保存するとともに、適切かつ快適な環境で提供する。また、現代（いま）と未来の地域づくりに貢献する「知の拠点」を築くとともに、利用者の「調査研究活動」を支援する質の高い図書館サービスを展開して「価値創造」に結びつけ、「人生100歳時代の人づくり・社会づくり」に寄与する。

ウ 所蔵資料を活用した館内展示や県民公開講座などを企画・開催し、県立の図書館ホームページを始めとする様々なメディアを活用した発信に努め、人々の知的好奇心に応える多彩で魅力的な「知の機会」を提供する。

エ 県立川崎図書館と機能及びサービスの分担のもと、共に補完しあいながら県立の図書館として一体的な運用を行う。

オ 「神奈川について調べるなら、県立図書館へ」という県民の信頼に応えるため、神奈川に関する資料の収集を一層強化し、県の記録と記憶の蓄積を図るとともに、神奈川県とその関連機関などが作成する電子化された行政資料や調査研究向け各種資料等の収集、提供を積極的に行なう。

カ 蓄積した資料を後世に確実に継承し、将来にわたる利用を担保するため、媒体変換（デジタル化）などの資料再整備を推進する。

キ 図書館利用に障がいのある人々（障がい者、高齢者、外国人など）に配慮し図書館の施設、資料、情報をより利用しやすくなるよう、個々の状況に応じ、工夫してサービスの提供を進める。

ク 市町村立図書館の支援に力を注ぎ、大学図書館、高校図書館、専門機関等ともより密接な連携を図って、資料の相互貸借や図書館職員の人材育成などに努め、県域全体を支える図書館としての機能を充実させる。

ケ 図書館活動について常に「P<計画>→D<実施>→C<点検（評価）>→A<見直し>」のサイクルで業務の見直しを図り、運営の持続的な改善を行う。また、県民・利用者の意見・要望を真摯に受け止め、「開かれた図書館」「神奈川らしい新たな県立の図書館」の創造に努める。

### （3） 令和元年度 重点項目

#### ア 県立図書館の再整備

教育局生涯学習部と連携して昨年度取りまとめた新棟新築工事調査設計に沿って新棟整備を着実に進めるとともに、「県立図書館の再整備に向けた基本的な考え方」に基づき、新館、本館の整備について、県立図書館の新たな魅力を引き出すための機能や広域図書館としての果たすべき役割等について引き続き検討を進めていく。

→事業計画関連項目

「⑧県立図書館の再整備の検討」 p24

#### イ 県民の「学び直し」を応援

人生100歳時代において、県民の生涯を通じた学びと探求のきっかけづくりや「学び直し」を支援するため、大人の自由研究応援講座などの多彩な講座を開催するとともに、関連した「学び直し支援資料」の整備を行う。

→事業計画関連項目

「① 資料収集・整備 ア資料・情報の収集（ア）図書の収集、（イ）逐次刊行物（新聞、雑誌、年鑑、年報等）の収集、（ウ）映像・音響資料の収集」 p14

「④ 広報・普及活動 ウ講座等開催事業の実施（ア）「県民の学び直し」を応援する講座等の開催」 p20

## ウ 神奈川県資料の収集強化

県民の調査研究活動に資するため、県内の様々な機関や各種団体との連携協力を深め、広く情報収集を行い、市販されていない資料や電子化された資料も含めた多様な資料の収集をより一層強化し、地域資料を充実させる。

→事業計画関連項目

「①資料収集・整備 ア資料・情報の収集（ア）図書の収集、（イ）逐次刊行物（新聞、雑誌、年鑑、年報等）の収集、（ウ）映像・音響資料の収集」 p14

「①資料収集・整備 イ資料・情報の整備（ア）資料の整理、点検、修理、製本」 p14

## エ 神奈川県情報デジタルアーカイブの充実

電子情報ファイルの収集、提供に取り組む「神奈川県情報デジタルアーカイブ」のコンテンツである「神奈川県行政資料アーカイブ」、「神奈川県郷土資料アーカイブ」、「神奈川県デジタルアーカイブ」の充実と利用促進のPRを進める。

→事業計画関連項目

「①資料収集・整備 イ資料・情報の整備（オ）神奈川県デジタルアーカイブの整備、（カ）神奈川県行政資料アーカイブの整備、（キ）神奈川県郷土資料アーカイブの整備」 p15

「②資料・情報の提供 イ特色あるサービス（ア）神奈川県資料の提供」 p17

## オ 女性関連資料の整備と有効活用

男女共同参画社会の実現に向けて、あらゆる分野の女性関連資料を収集するとともに、他領域の県立図書館資料と併せて有効活用されるよう、資料の整備を進める。

→事業計画関連項目

「①資料収集・整備 イ資料・情報の整備（ク）女性関連資料の整備」 p15

## カ 視聴覚資料の整備と有効活用

県民の知的財産となりうる優れた映像・音響資料を収集するとともに、団体等からまとめて寄贈された各種視聴覚資料の整備を進め、その有効活用を図る。

→事業計画関連項目

「①資料収集・整備 ア資料・情報の収集（ウ）映像・音楽資料の収集」 p14

「①資料収集・整備 イ資料・情報の整備（ア）資料の整理、点検、修理、製本」 p14

## キ 資料利活用のための保存機能の強化

貴重な収蔵資料を確実に将来に引き継ぐとともに、現在から将来にわた

る利活用を保障するため、資料の保存対策を検討、実施する。

→事業計画関連項目

「①資料収集・整備 イ資料・情報（ア）資料の整理、点検、修理、製本」p14

#### ク 障がいを持つ人々へのサービスの向上

全ての人々が、利用しやすい施設であるように、館内の案内サイン、外国語の利用案内などの整備に努めるとともに、「障害を理由とする差別の解消の推進に関する法律」の基本的な考え方に基づきサービスの向上を目指す。

また、県内の障がい者に対するサービス状況の調査を引き続き実施し、その活用を図る。

→事業計画関連項目

「②資料・情報の提供 ア基本的なサービス（カ）障がい者サービス」p16

#### ケ 行政支援サービス

神奈川の地域課題の解決や未来の社会づくりに貢献し、行政実務の遂行を支援するため、図書館からの資料提供やレファレンスによる情報提供を行う。

→事業計画関連項目

「①資料・情報の提供 イ特色あるサービス（イ）行政情報支援」p17

#### コ レファレンスサービス

県民の学びと探求に応えられるように、レファレンスツールとなる資料の集積や、オンラインデータベースの利活用推進を図り、様々な機会を利用して職員のレファレンス能力の向上に努める。またサービスの内容やその成果についての広報を強化し、「国立国会図書館レファレンス協同データベース」への事例提供を引き続き進める。

→事業計画関連項目

「②資料・情報の提供 ア基本的なサービス（ア）レファレンスサービス」p16

#### サ 図書館専門職員の人材育成

県域全体で質の高い図書館サービスを提供するため、市町村立図書館、県立学校図書館、専門図書館等の職員の能力開発や人材育成支援について、関係機関との連携の下に積極的に取り組むとともに、他館の勤務経験のある職員のノウハウも業務運営に反映するよう努めていく。

→事業計画関連項目

「③連携・協力事業 ウ図書館人材の育成（ア）市町村図書館等職員（基礎・専門）研修の実施、

(イ) 人材育成方策の企画」 p19

「⑤ 図書館運営の条件整備 ア運営状況の点検・評価 (エ) 職員の研修」 p22

## シ 図書館情報ネットワークの拡充

OPAC（オンライン蔵書目録）による横断検索システムと相互貸借管理システムを安定的に運用し、KL-NETシステムの令和2年度開発に向け、必要な準備を行う。また、ネットワークに未参加の専門図書館や大学図書館について参加を働きかけることで、ネットワークを広げ、県内の各種図書館間の連携・協力を充実させるよう取り組む。

→事業計画関連項目

「③連携・協力事業 ア図書館ネットワークシステム (ア) 図書館情報ネットワークシステムの推進 (イ) 県内公共図書館等横断検索サービス等の提供 (ウ) 「神奈川県内公共図書館購入継続雑誌・新聞総合目録」の整備」 p17

「③連携・協力事業 イ連携・協力 (ア) 図書館資料搬送システムの運営・改善検討、(イ) 都道府県立図書館等との相互利用の推進、(エ) 大学図書館との連携、協力の推進」 p18

## ス ホームページ等による広報・情報発信

図書館の全体像を紹介し来館、非来館を問わず、新たな利用者層を掘り起こすための戦略的PRメディアとして、ホームページを活用する。自館作成の刊行物や県の広報媒体など、各種のメディアを使って情報発信に努める。

→事業計画関連項目

「④広報・普及活動 ア広報活動 (エ) ホームページ等による広報・情報発信」 p20

## セ 生涯学習事業の展開

生涯学習に必要な幅広い情報を収集し、生涯学習情報システム「PLANETかながわ」などのツールを使って情報提供の充実に努めるとともに、大学の公開講座や社会人入学等を含めた学習相談や図書館事業と連携した情報提供、県内大学との連携の促進などにも積極的に取り組んでいく。また、県立図書館ならではの生涯学習ボランティアの受入れについて検討する。

→事業計画関連項目

「⑤生涯学習事業の展開 (ア) 「PLANETかながわ」等による生涯学習情報の収集・提供、学習相談、(イ) かながわ大学生涯学習推進協議会を中心としたネットワークの推進、(ウ) 生涯学習指導者等研修、(エ) 体験活動・ボランティア活動の支援」 p23

## ソ 近隣公共施設との連携

紅葉ヶ丘地区にある公共施設5館（県立音楽堂、県立青少年センター、県立図書館、横浜市民ギャラリー、横浜能楽堂）が協力しながら、各施設が連携した事業を展開するとともに、各施設の魅力を効果的に発信することによって、紅葉ヶ丘一帯としての認知度を高め、新たな利用者層の拡大を図っていく。

→事業計画関連項目

「⑦近隣公共施設との連携」 p23

#### (4) 図書館活動の評価と目標（令和元年度）

令和元年度は、県立の社会教育施設共通の評価項目と図書館独自の評価項目の2体系で、図書館評価を実施する。

##### ア 社会教育施設評価書の全館共通項目（5区分11項目）

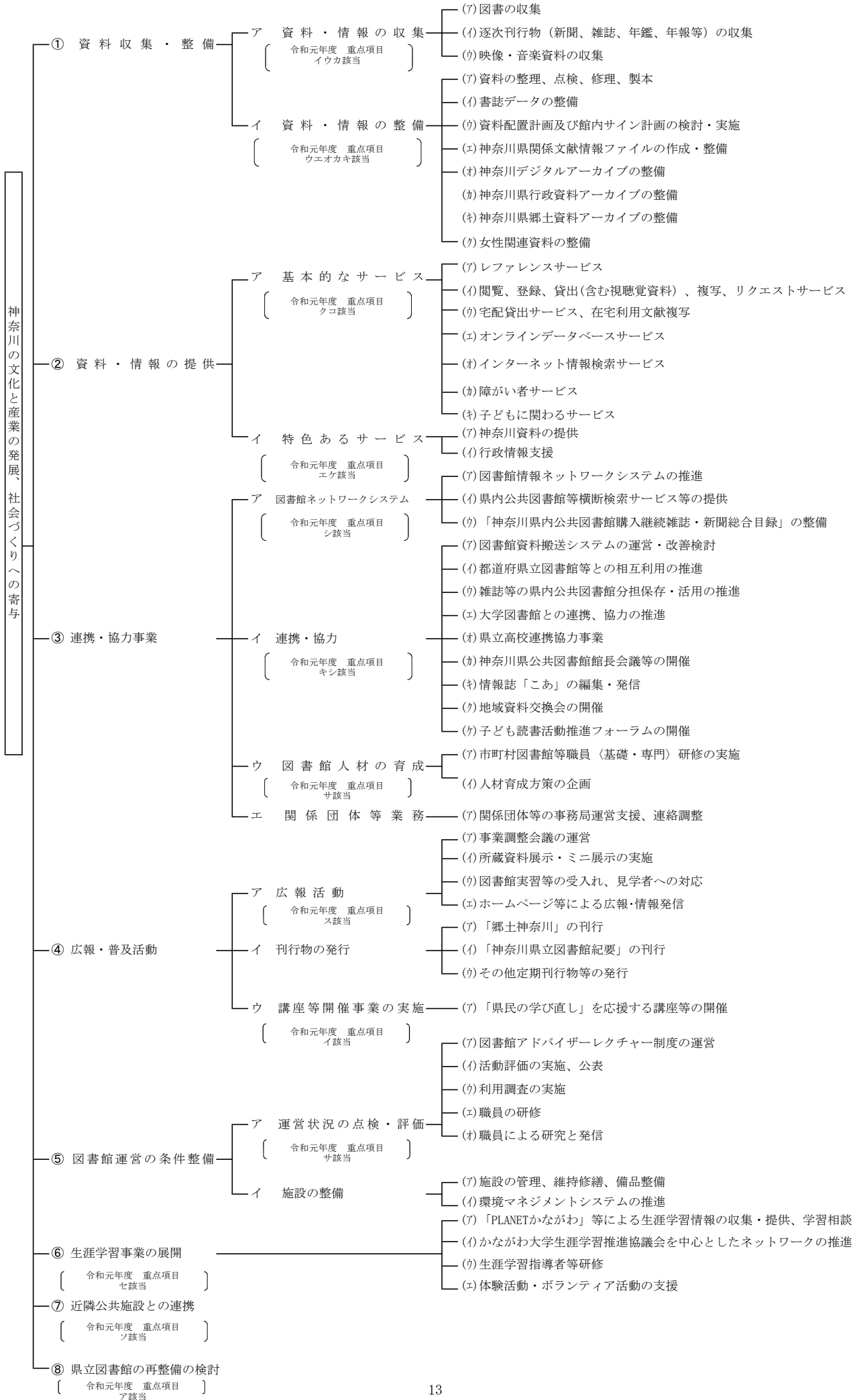
	評価項目	目標値	備考
利用状況	利用者満足度	80 %	利用者アンケートより、「全般的な満足度」平均点を基に算出
	入館者	160,000人	年間入館者数
	教育・普及事業への参加者	1,400人	当館が開催する講座等イベントの参加者数
	インターネットアクセス	県立図書館ホームページ 3,000,000件 PLANETかながわ 110,000件	県立図書館ホームページ及びPLANETかながわへのアクセス件数
資料・収蔵品	活用	4,700点	展示利用件数及び撮影・資料掲載数
	維持管理	資料の棄損を防止する	資料が棄損しないよう、防止対策を講じる
調査研究	研究成果の公開 (発表・印刷物等)	100件	職員の日頃の研究活動及び成果の発信状況を表す文献等の執筆、国立国会図書館「レファレンス協同データベース」での事例公開件数、研修会の講師、研究集会での発表等の件数
情報発信	事業情報の発信	400件	当館の活動・取組みの発信数 (ホームページ、SNS、定期刊行物等各種広報媒体)
施設運営等	観覧料及び事業等収入（図書館は除く）	—	—
	施設点検	障がい者、高齢者、外国人など、図書館利用に障がいのある人々への配慮	ユニバーサルデザイン化、高齢化、国際化等への対応
	自己研鑽及び他館の研究	資料への知識、レファレンス能力、効果的な広報スキルなど専門的能力の向上	館内研修や館外研修への参加 県内外図書館の見学

イ 個別項目（5区分15項目）

	評価項目	目標値	備考
資料収集・整備	神奈川資料受入（寄贈等）	2,500冊	購入以外の神奈川資料受入冊数
	資料のデジタル化	220件	行政資料アーカイブ、郷土資料アーカイブ、神奈川デジタルアーカイブの登録件数及び16ミリフィルムデジタル化数（受入・整理済みのDVD数）
資料・情報の提供	レファレンスサービス	7,000件	個人及び県機関、県立高校等からのレファレンス件数
	貸出数	110,000冊	当館所蔵資料の個人利用者への貸出冊数
	書庫内資料の提供	57,000点	書庫内の資料をカウンターで利用者へに提供した点数
	職員対応満足度	85%	利用者アンケートより、「職員対応満足度」平均点を基に算出
連携・協力事業	県内市町村図書館等への資料提供	120,000冊	県立図書館を通じての県内市町村図書館等への貸出数
	上記のうち当館所蔵資料の提供	11,000冊	上記のうち当館所蔵資料の貸出数
	県外図書館等への貸出	400冊	県外図書館等への貸出数
	県機関等への資料支援	700冊	県機関、県立高等学校等への貸出数
	図書館職員の人材育成	研修件数 12件	市町村図書館職員、県立高等学校司書等への研修件数
広報・普及活動	企画展示の実施	123回	テーマによる資料展示を行った回数
	見学、職業体験等の受入	10件	見学、職業体験、実習、インターンシップ等の受入れ件数
生涯学習事業	生涯学習情報システム「PLANET かながわ」のデータベース	33,000件	「PLANETかながわ」のデータベース件数
	生涯学習情報提供	3,000件	配架した生涯学習関連情報の件数



(5) 事業体系図(令和元年度)



## (6) 事業計画（令和元年度）

### ① 資料収集・整備

#### ア 資料・情報の収集

##### (ア) 図書収集

「神奈川県立図書館資料収集要綱」及び「資料選定基準」に基づき、社会科学及び人文科学分野の図書を重点的に収集する。川崎図書館や県内市町村立図書館等の役割分担を踏まえ、調査研究に資するような専門図書を中心に収集する。

「法律情報コーナー」で提供する法律関係資料のほか、県の政策課題に関する資料、県民の「学び直し」に必要な資料の収集に留意する。当館が継続して収集している全国の自治体史についても、引き続き収集に努める。

図書のうち、神奈川資料については、県全域にわたり地域の現状が分かる資料、歴史として保存するに相応しい資料を、あらゆる分野に目配りして収集する。地域研究に必要な周辺関連資料にも留意する。神奈川資料は、市販の流通ルートに乗らないものも多いため、新聞記事等の刊行情報に注意を払い、購入及び寄贈の両面で収集を行う。

##### (イ) 逐次刊行物（新聞、雑誌、年鑑、年報等）の収集

内外の最新情勢や専門的な知見を提供し、県民の調査研究活動に資するため、社会科学及び人文科学分野の逐次刊行物を収集し、整備する。特に法律・経済関連の専門的・学術的情報の収集を強化する。また、市町村立図書館等では入手困難な学術報告や大学紀要等の非売資料を寄贈依頼や資料交換により収集する。神奈川資料については、県内で刊行される逐次刊行物に留意し充実を図る。

##### (ウ) 映像・音響資料の収集

将来にわたって県民の知的財産となりうる、価値が高く記録性・芸術性に優れた映像・音響資料を収集し、整備する。技術の進展によるメディアの変化が激しい資料であり、種類も多様であることから、現在一般的に通用しているものを中心に収集する。その上で、図書資料を補完し、組み合わせることで理解が深まるような内容の資料を選択し収集する。神奈川に関連する資料に留意し神奈川資料の充実を図る。

#### イ 資料・情報の整備

##### (ア) 資料の整理、点検、修理、製本

収集した資料を利用しやすいように整理し、その後の維持管理を行う。書庫内蔵書点検については、7年計画を調整しながら、実行していく。資料の保存処置については、資料の補強、保存箱作成、修理等を、資料の状態・価値・利用状

況・費用対効果等を総合的に判断して実施していく。

官報や新聞等の製本を、予算の許す限り実施する。

**(イ) 書誌データの整備**

新規に受け入れる資料の書誌データを作成し、当館ホームページに公開する。

図書資料については、主にトーハン MARC (株)トーハン提供)、JAPAN/MARC (国立国会図書館提供) などの MARC (コンピュータ用図書目録) データを基に作成する。MARC がない資料については、当館独自の書誌データを作成する。

**(ウ) 資料配置計画及び館内サイン計画の検討・実施**

閲覧室では、より利用しやすい書架にするため、利用者の動線を考慮した配置への変更、及び資料の配架場所がすぐに分かる案内サインの設置等を進める。

書庫については、深刻な狭隘化に対応すべく、引き続き効率的な配置計画を立て日々の業務や館内整理日等の業務の中で順次、調整を行っていく。

**(エ) 神奈川県関係文献情報ファイルの作成・整備**

県立川崎図書館と共同して、所蔵資料より神奈川県に関する新聞記事、雑誌論文、図書の記述部分等を選択し、その索引データをデータベースに入力してインターネットで公開することにより、県民が地域情報を迅速かつ広範に検索・入手できる環境を整える。

**(オ) 神奈川デジタルアーカイブの整備**

所蔵資料のデジタル化を進めるとともに、「神奈川デジタルアーカイブ」のコンテンツを充実させ、さらに利用促進を図っていく。

**(カ) 神奈川県行政資料アーカイブの整備**

「神奈川県行政資料アーカイブ」のコンテンツを充実させ、さらに利用促進を図っていく。

**(キ) 神奈川県郷土資料アーカイブの整備**

一般の方からの資料提供の促進に努め、デジタル化を進めてコンテンツを充実させるとともに、利用促進を図っていく。

**(ク) 女性関連資料の整備**

女性に関する資料について、女性問題、女性労働や男女共同参画社会、女性の活動や人権等、あらゆる分野に目配りして収集する。併せて山川菊栄文庫の図書、雑誌以外のコレクション資料の整備も進めていく。

また他領域の県立図書館資料と合わせて有効活用されるよう、配架・案内の工夫、広報などを進める。

**② 資料・情報の提供**

**ア 基本的なサービス**

#### (ア) レファレンスサービス

社会・人文系及び神奈川に関する資料を中心とした課題解決型リサーチ・ライブラリーとして、県民、利用者、及び県内市町村図書館等に対し、レファレンスサービスを提供する。

専門性の高いレファレンスにも対応できるよう、職員は、広範な知識と多様な情報源に接するとともに、学術研究分野の最新の動向にも留意する。またコミュニケーション能力の向上に努め、課題解決型リサーチ・ライブラリーとしての機能のレベルアップを図る。

#### (イ) 閲覧、登録、貸出、複写、リクエストサービス

利用者の調査研究や課題解決を支援するため、蓄積してきた図書、新聞、雑誌、神奈川資料、視聴覚資料及び外部データベースなどの提供を行う。

#### (ウ) 宅配貸出サービス、在宅利用文献複写

直接図書館に来館しなくても、インターネットを通じて予約し、図書資料を自宅で受け取ることができる「宅配貸出サービス」を行う。郵送による図書館カードの登録や自宅に居ながら複写物を受け取れる、郵送による複写サービスも行う。

#### (エ) オンラインデータベースサービス

所蔵資料に加え、外部データベース（「D1-Law.com」「官報情報検索サービス」「国立国会図書館デジタル化資料送信サービス」「歴史的音源（国立国会図書館）」「ヨミダス歴史館（昭和の地域版）」「日経テレコン21（限定メニュー版）」からも、利用者が必要とする情報を提供する。

また、データベースの活用方法などの講座を行い、情報リテラシーの向上に寄与する。

#### (オ) インターネット情報検索サービス

利用者が必要とする情報をインターネットからも得ることができるよう、閲覧室にパソコンを設置し、情報の提供を行う。

#### (カ) 障がい者サービス

図書館の利用に障がいのある人が一般の人と同じように情報を入手できるようにするため、無料郵送貸出や対面朗読などによる資料・情報提供サービスを実施する。

また、県内公共図書館及び関係機関と連携して、障がい者サービスの水準向上を図るため、県内公共図書館等障害者サービス実務担当者会議と神奈川県視覚障害者情報提供施設連絡協議会研究集会を同日に開催し、県内担当者の研修と情報交換を行う。

#### (キ) 子どもに関わるサービス

子どもの読書活動の推進を図るため、引き続き「子ども読書活動推進フォーラ

ム」や「生涯学習指導者研修－読書活動実践コース－」を開催する。また県立高等学校図書館との連携も継続して推進し、子どもの読書に関わる人々へのサポート事業を実施する。併せて、「夏休みかながわ子どもワクワク体験」の実施、「青少年センター子どもフェスティバル」への参加など、催事による直接サービスにも取り組む。

#### (ク) 児童書の公開

児童書の保存的役割、研究用としての利用を担ってきた児童書コレクションについて、その一部を書庫から閲覧室に公開し、利用の促進を図る。

### イ 特色あるサービス

#### (ア) 神奈川資料の提供

デジタルアーカイブのコンテンツを充実させることによって、利用者が来館しなくても、神奈川資料を提供できるように努めていく。

#### (イ) 行政情報支援

県職員の政策立案、情報収集、資料作成等を支援するため、所蔵資料の機関貸出、複写等の資料提供やレファレンスによる情報提供を行う。また、県職員に図書館の機能、役割を理解してもらい、図書館認知度の向上及び利用の促進を図るため、グループウェア上のホームページを充実していく。

### ③ 連携・協力事業

#### ア 図書館ネットワークシステム

##### (ア) 図書館情報ネットワークシステムの推進

平成2年度に稼働を開始した「神奈川県図書館情報ネットワーク（以下、KL-NETという）」を利用し、県内市町村立図書館ネットワークの核施設として県内各市町村立図書館等の横断検索による相互貸借管理システム等を稼働させている。

令和元年度も引き続き KL-NET の安定的な運営に努めるとともに、ネットワークに未参加の専門図書館や大学図書館について参加を働きかけ、県内の各種図書館間の連携・協力を充実させるように取り組む。また、次期システムについて、令和2年度の開発、令和3年度の稼働に向けて、各方面と連携・調整を行いながら検討を行う。

##### (イ) 県内公共図書館等横断検索サービス等の提供

複数の県内市町村立図書館等の OPAC（コンピュータで検索する図書館の蔵書目録）を同時に検索できるサービスを提供し、資料の所在を迅速、的確に伝えるなど、県民の情報要求に効率的に応えていく。また、このサービスと連動している相互貸借管理システムを KL-NET 加盟館に提供することで、県内公共図書館等の

相互貸借を迅速、円滑に進め、システム全体の安定的な運用が維持できるよう取り組む。

#### (ウ) 「神奈川県内公共図書館購入継続雑誌・新聞総合目録」の整備

県内の公共図書館が所蔵する雑誌と新聞について、情報検索や利便性を高めるため総合目録を作成し、県立図書館が事務局として管理を担い、県立図書館のホームページ上で引き続き一般公開する。県内の全公共図書館が参加館となり、随時、自館で所蔵する雑誌と新聞の所蔵情報を登録、所蔵データの訂正を行うことにより、各館の最新の情報が把握できる。継続して連携・整備を進め、県内所蔵情報の網羅性を高める。

### イ 連携・協力

#### (ア) 図書館資料搬送システムの運営・改善検討

県民の読書・情報環境等、生涯学習の総合的整備推進を図るため、県内市町村立図書館等をはじめ、大学図書館、専門図書館等との図書館資料相互貸借を推進していく。協力車と宅配便の併用により県内 31 市町村との最低週 1 便の物流を確保する。また、協力車で搬送については、現状を把握し、物流量や効率の面から適宜巡回コースの見直し等を検討する。

#### (イ) 都道府県立図書館等との相互利用の推進

全国公共図書館協議会の「公共図書館間資料相互貸借指針」に基づき、他都道府県立図書館をはじめ、県外の各公共図書館との相互貸借を利用することにより、利用者の読書及び情報環境の充実、向上を図る。

#### (ウ) 雑誌等の県内公共図書館分担保存・活用の推進

県内の公共図書館等が保有する雑誌のうち主要なものをそれぞれの館が分担して保存することで、重複して所蔵する資料の減少を促し書庫スペースの狭隘化の軽減を図る。併せて、新たな雑誌の受入を促進し、県全体として多様な雑誌の保有を目指し、豊富な情報提供サービスの基盤づくりを進める。県全体の共有財産として雑誌資料を有効活用できるよう、各館の連携と広域サービスの強化に努める。

#### (エ) 大学図書館との連携、協力の推進

大学図書館が所蔵する専門図書を県民の利用に供するとともに、大学図書館の利用者である学生、院生、教職員が当館蔵書を含む県内公共図書館蔵書を学内から利用できるようにすることにより、県内図書館資料資源の有効活用を図る。

#### (オ) 県立高校連携協力事業

県立の図書館が所蔵する資料や情報、レファレンス、研修等のサービス提供のほか、「県内高等学校相互貸借システム」の運用により、学校図書館の整備・

充実を支援し、「自ら学び自ら考える」力を育む県立高等学校生徒の学習活動や、教員の教育・研究活動に寄与する。当事業により、学校図書館で提供できる資料・情報が増加し、より多彩な教育活動の展開を可能とする。

#### (カ) 神奈川県公共図書館館長会議等の開催

県立の図書館の協力事業について実施計画や実施状況の説明、各市町村立図書館等の現状や今後の事業内容の情報交換の場として、神奈川県公共図書館館長会議と協力事業実務担当者会議を開催する。図書館をめぐる情勢が大きく変化しているなかで、県内の市町村立図書館等の館長が話し合うことで情報共有し、相互の理解を深め、連携・協力関係を強固にする重要な機会とする。

#### (キ) 情報誌「こあ」の編集・発信

昭和 59 年に創刊し、現在は電子化されて、県立の図書館の公共図書館職員向けのホームページにおいて、CMS（コンテンツ・マネージメント・システム）にて公開している。県内公共図書館に勤務する職員の知識やモチベーションの向上を目的とした図書館員のための情報誌として引き続き編集、発信を続け、コンテンツのさらなる充実を図る。

#### (ク) 地域資料交換会の開催

当館及び県内市町村立図書館や県の関係機関に寄贈された資料のうち、当該機関で受け入れない地域資料を対象とした交換会を開催する。この事業により、供出した機関は保管していたスペースを有効に活用することができ、資料を取得した機関は、蔵書を補完・充実することができる。

#### (ケ) 子ども読書活動推進フォーラムの開催

神奈川県では「子ども読書活動推進計画」の策定に合わせ、「子ども読書活動推進フォーラム」を平成 16 年度から開催している。県立図書館は、平成 24 年度より事業主体を担い、令和元年度は 8 回目の開催となる。共催事業として、神奈川県子ども読書活動推進会議・神奈川近代文学館・神奈川県図書館協会と連携・協力しながら、講演会や活動団体の実演の実施など、さらにフォーラムの充実を図り、子ども読書活動の推進に役立てる。

### ウ 図書館人材の育成

#### (ア) 市町村図書館等職員（基礎・専門）研修の実施

県内市町村立図書館等に勤務する職員の知識や専門技術の向上のために、図書館業務に関する研修を行う。実務経験 3 年以内の職員に対する「基礎研修」、図書館業務について相当程度の経験を有する職員に対する「専門研修」、市町村から依頼された職員について一定期間実務研修を行う「受入研修」の 3 種類を実施する。

実施にあたっては、参加職員の雇用形態、経験等が多様化(指定管理、委託等、

司書資格の有無等)しているため、研修レベル等の見直しや市町村立図書館のニーズを把握し、図書館運営や業務に、より役立つ研修とする。

#### (イ) 人材育成方策の企画

市町村立図書館職員だけでなく、高等学校の学校司書、専門図書館の職員も含めた図書館専門職員の人材育成計画を企画し実施する。

新採用職員育成のための研修についても、関係機関と連携し、計画的な研修の実施を図る。

### エ 関係団体等業務

#### (ア) 関係団体等の事務局運営支援、連絡調整

神奈川県図書館協会の事務局を引き続き担う。これに加えて、県立図書館が加盟している関東地区公共図書館協議会、全国公共図書館協議会、日本図書館協会の各団体と連絡を密にして、各団体の事業が円滑に実施されるように事務処理を行う。これらの団体は、図書館の発展や利用者サービス向上のため、調査研究、広報、諸会議の開催、図書館員向け研修等、多彩な活動に取り組んでいる。

### ④ 広報・普及活動

#### ア 広報活動

##### (ア) 事業調整会議の運営

県立図書館の事業を広く県民に広報するために、各種イベントの年間計画を作成し、企画調整を行うとともに、関係各課と連携を持ち、図書館の利用を促進する。

##### (イ) 所蔵資料展示・ミニ展示の実施

当館所蔵の多彩な資料を時宜に合ったテーマで展示、紹介することにより、新たな利用者を惹きつけるとともに、利用者が図書館と所蔵資料についての理解と関心を深め、より多くの資料の魅力が再認識できる機会を提供する。

##### (ウ) 図書館実習等の受入れ、見学者への対応

図書館を身近に感じ、理解を深める手段として、利用者を対象とした図書館の見学会の開催や、中高校生の職業体験等の受け入れを行う。また、図書館学履修学生の実習や、図書館司書の研修、社会教育関係者の視察等も、積極的に受け入れる。

##### (エ) ホームページ等による広報・情報発信

県立図書館のホームページで図書館の基本理念、運営方針、利用方法、特徴ある資料のデジタル画像・コレクションの紹介、講座・展示等の案内、蔵書・利用状況などの統計、活動評価など図書館の全体像を紹介する。職員が自由に執筆す



る「司書の出番!」、トピックスを写真で見せる「クリッピング!」は、ユニークな情報発信の手段として充実させていく。

また、様々な広報媒体や広報の機会を捉えて、当館の事業のチラシや広報資料の配布等を行い、図書館の利用促進を図っていく。

## イ 刊行物の発行

### (ア) 「郷土神奈川」の刊行

県民の郷土神奈川への関心を高める一助とするため、神奈川に関する広範な研究論文を掲載する「郷土神奈川」の第 58 号を刊行する。また執筆者の許諾が得られた論文については神奈川デジタルアーカイブに登録する。

### (イ) 「神奈川県立図書館紀要」の刊行

県立の図書館職員が、図書館事業や職務遂行に伴う研究成果を発表することにより、県内の図書館の発展に寄与するとともに、県立の図書館事業やコレクションを発信することを目的として、「神奈川県立図書館紀要」の第 14 号を刊行する。

### (ウ) その他定期刊行物等の発行

次のような定期刊行物を引き続いて発行する。

- ・「かながわ資料ニュースレター」：かながわ資料/新聞・雑誌室の広報を行う。不定期で各 400 部を刊行し、当館ホームページにも掲載する。
- ・「トピックスのとびら」：社会状況等を踏まえたテーマ設定を行い、メディア横断的に関連所蔵資料を紹介。年 6 回程度、各回 50 部を刊行し、当館ホームページにも掲載する。
- ・「図書館ナビ」：資料探しの際に役立つ資料や情報を紹介する。
- ・「利用案内」：当館の概要、利用方法等を簡潔に説明するものとして刊行。  
また、音楽堂の改修工事終了、再開館に伴い、次の刊行物の発行を再開する。
- ・「音楽堂プログラム CD 情報」：音楽堂の主催イベントとタイアップして関連する視聴覚資料等を紹介する。年 4 回程度、部数は観客数に応じ、100 部から 1,000 部を刊行。

## ウ 講座等開催事業の実施

### (ア) 「県民の学び直し」を応援する講座等の開催

前年度に引続き、「『人生 100 歳時代』を学ぶ」「神奈川を知る」「県立図書館を楽しむ」という 3 本柱の下に、講座や展示等を企画する。

神奈川県の「人生 100 歳時代」の取り組みを反映した「県民の学び直し」を応援する講座や、所蔵資料を活用した企画展示や講演会等を計画的に実施する。

さらに他機関とも連携し、多様なイベントを実施する。

## ⑤ 図書館運営の条件整備

### ア 運営状況の点検・評価

#### (ア) 図書館アドバイザーレクチャー制度の運営

両県立図書館が学識経験者等から、両県立の図書館の運営に関する事、図書館ネットワークのあり方に関する事、図書館資料、情報の収集に関する事、その他両県立の図書館及び県内の図書館の振興に関する事などのアドバイスを受けることを目的にして実施している。令和元年度は、アドバイザー2名のうち、1名を新たに選定し、アドバイザーによる講演会等を職員を対象に実施する。

#### (イ) 活動評価の実施、公表

図書館活動について計画→実施→点検（評価）→見直しのサイクルを実現し、運営の改善を図ることを目的として活動評価を行い、その結果を公表する。

令和元年度は昨年度に引き続き県立の社会教育施設共通の評価項目と図書館独自の評価項目の2体系で活動評価を行う。

#### (ウ) 利用調査の実施

図書館の利用実態を把握するために、県立川崎図書館と共同して来館された方を対象にアンケート調査を実施する。この調査は、毎年実施し、その結果を集積・分析して、今後の図書館サービスに活かす。

#### (エ) 職員の研修

館内整理日を活用して、定例職場研修やミニレクチャーなど職員の知識や専門技術向上のための研修機会を設ける。また、県図書館協会をはじめ各種研修に参加し、その成果を共有して全職員のレベルアップにつなげ、利用促進や利用者の満足度向上を図る。

#### (オ) 職員による研究と発信

図書館の専門職として研修の講師を務めるなどのスキルアップを心がけ、またその活動を周囲も支援する。さらに職員の研究活動は当館の紀要や関連雑誌、学会誌への論文の投稿や研究成果の発表・発信を行って結実させ、県立の図書館職員全体の能力向上を図る。

### イ 施設の整備

#### (ア) 施設の管理、維持修繕、備品整備

利用者、職員に安全で快適な環境を提供するため適切な維持管理を行うとともに、必要な修繕及び施設、備品の整備を行う。

令和元年度は主に次の事項について実施する。

- ① 図書館業務を円滑に遂行するための定期点検、小破修繕等の継続実施
- ② 本館・新館電気室変圧器及びコンデンサ交換工事
- ③ 新館4階セミナールーム天井雨漏り修繕工事
- ④ 緊急度の高い修繕工事の予算要求

**(イ) 環境マネジメントシステムの推進**

神奈川県環境マネジメントシステム環境方針のもとで、法令を遵守し、環境への負荷を可能な限り低減する。また、職員全員で図書館業務を環境配慮の視点で定期的に見直し、継続的に改善していく。

**⑥ 生涯学習事業の展開**

**(ア) 「PLANET かながわ」等による生涯学習情報の収集・提供、学習相談**

生涯学習に必要な幅広い情報を収集し、インターネットを利用した生涯学習情報システム「PLANET かながわ」、生涯学習ニュース（情報紙）「学ばーカナ?」、「生涯学習情報コーナー」において情報提供を行う。

また県民の生涯学習に関する相談への対応においては、必要な生涯学習情報等を提供するとともに、学習相談とレファレンス等の連携を意識したサービスを展開し、一人ひとりの自己実現を図る学習が進められるよう支援する。

**(イ) かながわ大学生涯学習推進協議会を中心としたネットワークの推進**

県民が生涯を通じて、主体的に多様な学習活動が行えるよう「かながわ大学生涯学習推進協議会」の場を活用して、大学相互及び大学と県が連携・協力を図りながら大学における生涯学習の取り組みを推進する。

**(ウ) 生涯学習指導者等研修**

市町村等の生涯学習・社会教育関係の指導者及び助言者等を対象に、人材育成を図るとともに、生涯学習・社会教育をめぐる問題解決能力を高められるようにするため、研修を企画、実施する。

**(エ) 体験活動・ボランティア活動の支援**

豊かな人間性や社会性を培うことができるように体験活動、ボランティア活動に関する情報の収集・提供、相談を実施する。

また、生涯学習の活動の場づくりとして「県立図書館生涯学習ボランティア」を受け入れ、職員とともに生涯学習関連事業の活性化を図る。

**⑦ 近隣公共施設との連携**

紅葉ヶ丘地区にある公共施設5館（県立音楽堂、県立青少年センター、県立図書館、横浜市民ギャラリー、横浜能楽堂）の連携事業として、一定の期間に各館が実施するイベントをまとめ、各イベントへの参加や各施設への来館を促し、紅

葉ヶ丘地区の5館のもつ文化芸術の魅力を知ってもらう事業を実施する。

#### ⑧ 県立図書館の再整備の検討

新しい県立図書館づくりに向けて、新たな利用者を掘り起こすため、テーマを決めた連続講演会を開催し、各テーマの関連資料を増強するとともに、特設コーナーを開設するなど魅力ある取組みを進める。

また、コンセプトに相応しい建替え、改修が図られるよう、教育局生涯学習部と連携して昨年度とりまとめた新棟新築工事調査設計に沿って新棟整備の実施設計を行うとともに、新棟における講座や展示等の内容について検討を進める。

また、「県立図書館の再整備に向けた基本的な考え方」に基づき、新館、本館の整備について、県立図書館の新たな魅力を引き出すための機能や広域図書館としての果たすべき役割等について引き続き検討を進めていく。

## 5 予算・決算

### (1) 令和元年度予算

(単位：千円)

区 分	細 事 業 名	予 算 額	説 明
社会教育施設費	1 維持運営費	103,791	維持運営費、図書館車両整備費
	2 図書館事業費	30,027	図書館事業費、図書館再整備事業関連費
	3 川崎図書館事業費	1,753	図書資料等運搬費
	4 図書館情報ネットワーク推進事業費	53,513	図書館情報ネットワーク推進事業費
	5 施設整備費	450,293	新棟新築工事基本・実施設計費、本館外構等改修工事費、紅葉ヶ丘収蔵庫除却工事費、新館改修工事事前調査費
	小 計	639,377	
事 務 局 費		157,000	非常勤職員報酬、共済費、報償費、旅費
教育財産管理費		1,513	教育施設維持修繕費
社会教育振興費		380	生涯学習指導者養成事業費
人 権 男 女 共 同 参 画 費		250	女性関連資料室用資料等購入費
かながわ男女共同 参画センター費		874	
社会福祉総務費		65	手話言語普及推進事業費
合 計		799,459	

### (2) 平成30年度決算

(単位：千円)

区 分	細 事 業 名	決 算 額	説 明
社会教育施設費	1 維持運営費	83,985	維持運営費
	2 図書館事業費	25,061	図書館事業費
	3 川崎図書館事業費	1,544	図書資料等運搬費
	4 図書館情報ネットワーク推進事業費	52,148	図書館情報ネットワーク推進事業費
	5 施設整備費	30,678	新棟新築工事实施設計費 本館外構等改修工事实施設計費
	小 計	193,416	
事 務 局 費		149,666	非常勤職員報酬、共済費、報償費、旅費
教育指導費		30	人権教育推進事業費
教育財産管理費		3,785	教育施設維持修繕費、教育施設各所営繕費
社会教育振興費		347	生涯学習指導者養成事業費等
人 権 男 女 共 同 参 画 費		250	女性関連資料室用資料等購入費
かながわ男女共同 参画センター費		868	
社会福祉総務費		63	手話言語普及推進事業費
合 計		348,425	

## 6 平成 30 年度事業報告

### (1) 資料収集・整備

#### ア 資料・情報の収集

##### (ア) 図書の収集

「神奈川県立図書館資料収集要綱」及び「資料選定基準」に基づき、社会科学及び人文系分野の図書を重点的に収集した。川崎図書館や県内市町村立図書館等との役割分担を踏まえ、調査研究に資するような専門図書、基本図書を中心に収集した。

平成 30 年度は 4,337 冊の資料を購入した他、県立川崎図書館からの移管資料を含む 8,680 冊の資料を寄贈等により受け入れ、合計 13,017 冊を受け入れた。

図書のうち、神奈川資料については、県全域にわたり地域の現状が分かる資料、歴史として保存するに相応しい資料を、あらゆる分野に目配りして収集した。神奈川資料は、通常の流通ルートに乗らないものも多いため、新聞記事等の刊行情報、国立国会図書館に納本された図書のデータなどをきめ細かくチェックして、購入及び寄贈等により収集した。(平成 30 年度は 160 冊の資料を購入し、5,782 冊の資料を寄贈等により受け入れた。)

##### (イ) 逐次刊行物(新聞、雑誌、年鑑・年報等)の収集

県民ニーズの高度化・多様化に応えるため、社会・人文系の各種逐次刊行物を収集した。特に法律・経済関連情報及び専門的・学術的情報に留意し、雑誌においては大学紀要類を中心とした資料構成を構築している。また、県内刊行の逐次刊行物を収集し、神奈川資料の充実を図った。

平成 30 年度末現在の購入し受入れた数は、雑誌 326 誌、新聞 25 紙、年鑑・年報 286 冊であった。雑誌については随時寄贈依頼を実施し受け入れた件数は、一般雑誌(大学紀要) 38 誌・外国語雑誌 1 誌・女性関連雑誌 3 誌、神奈川資料とすべき県内刊行物 12 誌であった。

##### (ウ) 映像・音響資料の収集

将来にわたって県民の知的財産となりうる、記録性・芸術性に優れた資料で、再生可能なものを収集、整備した。

また神奈川についての理解を深めることができる資料についても収集に努め、神奈川資料充実の一助とした。

平成 30 年度に購入し受入れた数は、音響資料は CD90 点、映像資料は DVD 1 点であった。寄贈などによる音響資料は CD20 点、レコード 61 点、映像資料は DVD25 点、一般ビデオ 1 点、楽譜は 9 冊であった。また、横浜市視聴覚教材貸出業務終了に伴い、横浜市より 16 ミリフィルム 348 点、郷土ビデオ 123 点の寄贈があった。

#### イ 資料・情報の整備

#### (ア) 資料の整理・点検・修理・製本

収集した資料を利用しやすいように整理し、その後の維持管理を行った。資料総点検を4月1日から9日まで実施し、閲覧室や書庫に配架した図書や視聴覚資料を対象とするコンピュータによる点検、雑誌を対象とするコンピュータを使用しない点検等を行った。

資料の保存と効果的な運用のため「資料保存方針」を策定し、資料の修理等を日常業務として行った。また、市町村立図書館職員対象の研修や県民対象の講座を実施することにより、当館の資料保存の状況について広報をした。

一方、「神奈川県立図書館資料収集要綱」に則り、かねてより懸案であった複本の除籍作業を昨年度に引き続き行った。

新聞等の製本を、資料保存のために実施した。

#### (イ) 書誌データの整備

新規に受け入れた資料の書誌データを作成し、当館ホームページに公開した。図書資料については、主にトーハン MARC ((株)トーハン提供)、JAPAN/MARC (国立国会図書館提供) などの MARC (コンピュータ用図書目録) データを基に作成した。MARC がない資料については、当館独自の書誌データを作成した。既成の MARC を使用した場合でも、個人件名、内容注記等を付加した。

#### (ウ) 資料配置計画及び館内サイン計画の検討・実施

閲覧室内については、統一感があり見やすい案内表示 (サイン) の設置や、所蔵資料の魅力を最大限に活かせる配架等について、工夫を行っている。

資料配置については、蔵書会議での定期的な検討に基づき、日常業務及び館内整理日業務の中で順次計画を実施している。

書庫については、スペースの深刻な狭隘化に対応すべく、より効率的な配置計画を検討し、実施している。

#### (エ) 神奈川県関係文献情報ファイルの作成・整備

県立川崎図書館と共同して、神奈川県に関する文献 (新聞記事、雑誌論文、図書の一部等) の索引データを作成し、ホームページから検索できるよう整備している。

平成 30 年度は 10,243 件 (雑誌・図書文献 616 件、新聞記事 9,627 件) の新規データを入力した。

#### (オ) 神奈川デジタルアーカイブの整備

平成 30 年度は、明治 150 年という記念の年に当たるため、「明治 150 年記念アーカイブ」として「躍動する神奈川・明治新時代」というコンテンツを新たに作成し、137 点の資料を新規公開した。

また「郷土神奈川 第 57 号 特集「明治 150 年」」の論文 2 編、随想 1 編を新規公開した。

#### (カ) 神奈川県行政資料アーカイブの整備

コンテンツを充実させ、利用促進を図った。平成30年度は、新たに59タイトルを登録した。

#### (キ) 神奈川県郷土資料アーカイブの整備

平成30年度は、一般の方から寄贈されたスライド（横浜、鎌倉等の写真2,547枚）を、アーカイブに登録できるようにスキャン作業を行った。

#### (ク) 女性関連資料の整備

女性に関する資料について、女性問題、女性労働や男女共同参画社会、女性の活動や人権等、あらゆる分野に目配りして収集した。

平成30年度は購入により、図書371冊、雑誌41タイトルを受け入れた。また、寄贈等により図書25冊、雑誌111タイトルを受け入れた。

## (2) 資料・情報の提供

### ア 基本的なサービス

#### (ア) レファレンスサービス

社会・人文系を中心とした課題解決型リサーチ・ライブラリーとして、図書、新聞・雑誌、神奈川資料、視聴覚資料及び外部データベースを整備し、県民・利用者及び県内市町村立図書館等に対して、充実したレファレンスサービスが提供できるよう努めている。

司書職員の情報リテラシーとコミュニケーション能力の向上により、レファレンス機能をレベルアップさせ、さらに当館レファレンス事例の活用を通して、県民・利用者の課題解決力の向上に寄与する図書館を目指した。

インターネットの利用等により、簡易な所蔵調査が年々減少する中、より高度になった利用者の情報要求に対して回答精度の向上及び職員の資質向上に努めた。また、昨年度と同様に国立国会図書館のレファレンス協同データベースシステムを活用したレファレンス事例の公開を行い、多くのアクセスを得た。

#### (イ) 閲覧、登録、貸出、複写、リクエストサービス

図書、新聞・雑誌、神奈川資料、視聴覚資料及び外部データベースの提供並びに視聴ブースでの館内視聴サービスの充実・強化を図り、県民の多様なニーズに応えている。利用者の利便性を考慮し、配置場所が異なる資料についても、でき得るかぎり同一窓口での出納・閲覧に応じ、総合的な資料利用の促進に努めている。

さらに、横浜駅西口の県立図書館横浜西口カウンターにおいて、図書館カードの発行（登録）及びインターネット予約図書の貸出、返却等を行うことで、利便性の高いサービスを提供してきた。



平成 30 年度の図書館カードの新規登録者は 2,255 件、うち、郵送登録は 48 件、個人貸出点数は 106,095 点、予約・リクエスト処理件数 17,241 件、複写件数 7,500 件、同枚数 136,424 枚であった。また、視聴覚資料(映像・音響)の館内での利用は 2,031 点であった。

なお、県立図書館横浜西口カウンターでの平成 30 年度の貸出は 11,920 冊、返却は 16,607 冊であった。

#### (ウ) 宅配貸出サービス、在宅利用文献複写

県立の図書館の図書館カードを持つ県内在住者が、インターネットで予約して、自宅で図書を受け取ることができる宅配貸出サービスを行っている。平成 30 年度の貸出は 308 冊であった。

また、自宅に居ながら複写物を受け取れる郵送による複写サービスも行っている。

#### (エ) オンラインデータベースサービス

利用者が使用できるオンラインデータベースを 6 種類提供した。調査相談カウンターでは「D1-Law.com」(第一法規「判例体系」・「法律判例文献情報」)、「官報情報検索サービス」、「国立国会図書館デジタル化資料送信サービス」、かながわ資料／新聞・雑誌室では「ヨミダス歴史館(昭和の地域版)」(読売新聞社データベース)、「日経テレコン 21(限定メニュー版)」(日本経済新聞社)、音楽・映像コーナーでは「歴史的音源(れきおん)」(国立国会図書館)を提供した。平成 28 年 8 月 16 日より、これらのデータベース利用に際しては本人確認を行うこととした。

#### (オ) インターネット情報検索サービス

課題解決のために利用者が必要としている情報を、図書館の蔵書のみならず、館内でインターネットを通じて収集できるように、本館閲覧室に 2 台、新館のかながわ資料／新聞・雑誌室に 2 台、生涯学習情報コーナーに 4 台の端末機を設置している。

紙テキスト(蔵書)とインターネット情報を同時に活用できるようにすることで、図書館のハイブリッド化を推進している。

インターネットへの接続は、調査・研究や生涯学習のための情報収集利用に限定し、1 時間以内の利用を原則としている。平成 28 年 8 月 16 日より、利用に際しては本人確認を行うこととした。平成 30 年度は利用者数 3,360 人であった。

#### (カ) 障がい者サービス

昭和 56 年の国際障害者年を契機に、図書館利用に障がいのある人のため、県内公共図書館及び関係機関と連携し、障がい者サービスを始めた。神奈川県視覚障害者情報提供施設連絡協議会に加盟するほか、県内公共図書館等障害者サービス実務担当者会議を開催している。

サービスとして、大活字本の収集・提供、図書・録音資料の郵送貸出、レファレンスサービス、対面朗読などを行っている。関係機関に対しては、録音図書作成のための原本の提供や読み方調べなどの対応を通して、間接的なサービスを提供している。

また、筆談対応可能を示す「耳マーク」を各カウンターに表示するほか、調査相談カウンターでは、筆談ボードを用意した。話し言葉でのコミュニケーションが困難な方のために、コミュニケーションボードも独自に作成した。

平成30年10月3日と平成31年2月6日に、神奈川県ライトセンターにおいて、神奈川県視覚障害者情報提供施設連絡協議会研究集会と県内公共図書館等障害者サービス実務担当者会議を同日開催した。県内の障がい者サービスの実施状況や、各担当者間の情報交換などにより、連携の促進とサービス向上を図った。

#### (キ) 子どもに関わるサービス

子どもの読書活動の推進を図るため、「子ども読書活動推進フォーラム」や「生涯学習指導者研修－読書活動実践コース－」など、子どもの読書に関わる人々へのサポート事業を実施した。併せて、「夏休みかながわ子どもワクワク体験」の実施、「青少年センター子どもフェスティバル」への参加など、催事による直接サービスにも取り組んだ。

### イ 特色あるサービス

#### (ア) 神奈川資料の提供

デジタルアーカイブのコンテンツを充実させることによって、一般利用者だけでなく、研究者やメディア等各方面へ神奈川資料を提供できるように努めた。

平成30年度は各メディアからの利用も伸びて、テレビ番組や書籍への資料提供も増えている。

#### (イ) 行政情報支援

県立図書館からの資料提供やレファレンスを通して、神奈川県職員の職務の遂行を情報面から支援するほか、他の県機関と協働して「神奈川県行政資料アーカイブ」の運営を行い、行政情報の発信基地としての役割を果たしている。

県職員が職務上必要としている資料を提供するため、文献複写、資料の貸出やレファレンスサービスを実施した。特に、資料の貸出については35機関に対して57冊を提供した。また、グループウェア内の県立図書館のページに県立の図書館サービス内容を紹介し、利用方法を案内している。

### (3) 連携・協力事業

#### ア 図書館ネットワークシステム

##### (ア) 図書館情報ネットワークシステムの推進

平成2年度に稼働を開始した「神奈川県図書館情報ネットワーク（以下、KL-NET という）」を利用して、相互貸借管理システムを運営し、県内公共図書館ネットワークの中核施設としての事業を推進した。平成30年度も引き続きシステムの安定的な運用に努め、システム更新等により横断検索ができなくなった参加施設については早期復旧するよう対応した。相互貸借管理システム参加施設としては、新規オープンした大和市立中央林間図書館が加わった。また、次期システムについては、令和2年度の開発、令和3年度の稼働に向けて、各方面で情報収集を行いながら、計画を作成し、準備を進めた。

#### **(イ) 県内公共図書館等横断検索サービス等の提供**

複数の県内市町村立図書館等の OPAC（コンピュータで検索する図書館の蔵書目録）を同時に検索できる横断検索サービスを提供し、資料の所在を迅速、的確に伝えるなど、県民の情報要求に効率的に対応している。このサービスと連動している相互貸借管理システムを KL-NET 加盟館に提供することで、県内公共図書館等の相互貸借を迅速、円滑に進め、システム全体の安定的な運用が維持できるよう取り組んだ。

#### **(ウ) 「神奈川県内公共図書館購入継続雑誌・新聞総合目録」の整備**

「神奈川県内公共図書館購入継続雑誌・新聞総合目録」は、平成15年度より開始した事業で、県立図書館が事務局として維持・管理を担い、ホームページ上に一般公開している。総合目録の提供により、県民の情報検索や利用の利便性を高めるとともに、県内公共図書館のネットワーク化の推進を図っている。

県内の全公共図書館が参加館となり、随時、自館で所蔵する雑誌と新聞の所蔵情報を登録し、所蔵データを更新・整備している。雑誌については、原則として購入雑誌でかつ現在受入中のものを収録対象としており、各館の最新の情報が把握できるようになっている。

## **イ 連携・協力**

#### **(ア) 図書館資料搬送システムの運営・改善検討**

県民の読書・情報環境等、生涯学習の総合的整備推進を図るため、県内市町村立図書館をはじめ、大学図書館、専門図書館等との図書館資料相互貸借を推進した。協力車と宅配便の併用により県内31市町村との最低週1便の物流を確保した。なお、協力車の巡回コースについて、立ち寄り先の増加等の状況の変化、巡回経路の効率化、立ち寄り先館からの要望等を踏まえ、平成30年度は協力車の巡回コースの一部の組み換えを行った。

#### **(イ) 都道府県立図書館等との相互利用の推進**

全国公共図書館協議会の「公共図書館間資料相互貸借指針」に基づき、他都道府県立図書館をはじめ、県外の各公共図書館との相互貸借を促進することにより、

県民の読書・情報環境の充実向上を図っている。

資料の提供に当たっては、迅速な対応はもちろんのこと、当館のコレクションの一つである全国市町村史資料のように、他館での所蔵が少ないものを貸出するなど、都道府県立図書館等の利用者へのサービス向上に貢献している。

なお、平成 30 年度は、貸出が 373 冊、借受が 70 冊であった。

#### **(ウ) 雑誌等の県内公共図書館分担保存・活用の推進**

広域サービスの推進と書庫スペース狭隘化の軽減を図ることを目的として、平成 16 年度より開始した事業で、県内の公共図書館がそれぞれ保有する雑誌のうち 118 誌について県内各館が協議し、館単位で受け入れ、永年保存を図る。

神奈川県内公共図書館逐次刊行物実務担当者会議を毎年開催しているが、平成 30 年度は 5 月 25 日に開催した。市町村立図書館が短期保有している雑誌のうち、16 誌について県立図書館で受け入れ保存することを確認した。

#### **(エ) 大学図書館との連携、協力の推進**

大学図書館が所蔵する専門図書を県民の利用に供するとともに、大学図書館の利用者である学生、院生、教職員が当館蔵書や県内市町村立図書館蔵書を学内から利用できるようにすることにより、県内図書館資料資源の有効活用を図った。

#### **(オ) 県立高校連携協力事業**

県立の図書館が所蔵する資料や情報、レファレンス、研修等のサービス提供のほか、「県内高等学校相互貸借システム」の運用により、学校図書館の整備・充実を支援し、「自ら学び自ら考える」力を育む県立高等学校生徒の学習活動や、教員の教育・研究活動に寄与する事業である。当事業により、学校図書館で提供できる資料・情報が増加し、より多彩な教育活動の展開をサポートできる。県立高校図書館の所蔵データを集積した「総合目録」は「県内高等学校相互貸借システム」の中核となるものであるが、「総合目録」へのデータ登録校は 78 校となった。

#### **(カ) 神奈川県公共図書館館長会議等の開催**

県立の図書館の協力事業について実施計画や実施状況の説明、各市町村立図書館等の現状や今後の事業内容の情報交換の場として、神奈川県公共図書館館長会議と協力事業実務担当者会議を開催した。図書館をめぐる情勢が大きく変化しているなかで、県内の市町村立図書館等の館長が話し合い、情報共有することにより、相互の理解を深め、連携・協力関係を強固にする重要な機会とした。

#### **(キ) 情報誌「こあ」の編集・発信**

県内公共図書館に勤務する職員の知識やモチベーションの向上を目的とした図書館員のための情報誌であり、昭和 59 年に創刊した。現在は電子化し、県立の図書館が運営する公共図書館職員向けのホームページにおいて、CMS（コンテンツ・マネージメント・システム）にて公開している。編集、発信を継続してコン

テンツの充実に努め、平成 30 年度は 87 件の記事を掲載した。

#### (ク) 地域資料交換会の開催

当館及び県内の市町村立図書館や県の関係機関に寄贈された資料のうち、当該機関で受け入れない地域資料を対象とした交換会を開催した。この事業により、供出した機関は保管していたスペースを有効に活用することができ、資料を取得した機関は、蔵書を補完・充実することができる。

平成 30 年度は 2 月 6 日に実施した。公共図書館、大学図書館、専門図書館等あわせて 22 館が合計 2,423 冊の資料を提供し、21 館が合計 990 冊の資料を取得した。

#### (ケ) 子ども読書活動推進フォーラムの開催

子どもたちの豊かな育ちのために、「すぐれた本との出会い」を子どもの成長に応じて適切に準備することや、子どもたちが読書に親しむことができるような環境づくりのため、神奈川県では「子ども読書活動推進計画」の策定に合わせ、「子ども読書活動推進フォーラム」を平成 16 年度から毎年開催している。

平成 24 年度からは開催主体を県立図書館とし、神奈川県図書館協会や神奈川近代文学館等との共同開催とした。平成 30 年度も新たな参加者層の開拓に努め、子どもの読書活動の推進に関わる県民に資するフォーラムを神奈川近代文学館にて実施した。

### ウ 図書館人材の育成

#### (ア) 市町村図書館等職員（基礎・専門）研修の実施

県内市町村立図書館等に勤務する職員の知識や専門技術の向上のために、図書館業務に関する研修を実施した。実務経験 3 年以内の職員に対する「基礎研修」3 回、参加 84 人、図書館業務について相当程度の経験を有する職員に対する「専門研修」6 回、参加 111 人、の 2 種類を実施した。

実施にあたっては、参加職員の雇用形態、経験等がこれまでと異なっている（指定管理、委託等、司書資格の有無等）ため、研修のレベル等の見直しや市町村立図書館のニーズ等の把握に努め、図書館運営や業務に、より役に立つ研修を行った。

#### (イ) 人材育成方策の企画

県立高校連携協力事業の一環で県立高校図書館の学校司書を対象とする研修を 3 回実施し、48 人の参加があった。

また、新採用司書職員育成のための研修プログラムを作成し、実施した。

### エ 関係団体等業務

#### (ア) 関係団体等の事務局運営支援、連絡調整

神奈川県図書館協会の事務局を引き続き担い、協会創立 90 周年記念事業等を行った。これに加えて、県立図書館が加盟している関東地区公共図書館協議会、全国公共図書館協議会、日本図書館協会の各団体と連絡を密にして、各団体の事業が円滑に実施されるように事務処理を行った。

#### (4) 広報・普及活動

##### ア 広報活動

###### (ア) 事業調整会議の運営

平成 30 年度の組織改編によって、広報・生涯学習推進課が広報業務を所管することとなったことに伴い、広報会議を廃止し、事業調整会議を設置した。事業調整会議では、県立図書館の事業を広く県民に広報するための各種イベントの年間計画を作成し、企画調整を行った。

###### (イ) 所蔵資料展示・ミニ展示の実施

所蔵する貴重資料や日頃は目に触れにくい資料等を中心に、テーマを設定して紹介する展示を、本館展示コーナー、本館閲覧室トピックスコーナー、かながわ資料／新聞・雑誌室前のエレベーターホール、音楽・映像コーナー、生涯学習情報コーナー、本館多目的ルーム前展示コーナーで行った。(実績は表のとおり)

###### (ウ) 図書館実習等の受入れ、見学者への対応

図書館を身近に感じ、理解を深める手段として、利用者の図書館見学会(1回 29 人参加)を開催した。また、中高校生の職業体験等(6回 21 人)、図書館学履修学生の実習(1回 4 人)、県庁インターンシップ(1回 2 名)、教員の 5 年経験者研修(1回 2 人)など、積極的に受け入れた。

###### (エ) ホームページ等による広報・情報発信

図書館の基本理念、運営方針、利用方法、郷土資料のデジタル画像や県内の行政資料のアーカイブズ、コレクションの紹介、県民公開講座・展示等の案内や記録、蔵書数・利用状況などの統計、活動評価など図書館の全体像を紹介した。特に職員が自由に執筆する「司書の出番！」(平成 30 年度 47 件の新規記事)、トピックスを写真で見せる「クリッピング！」(平成 30 年度 265 件の新規記事)はユニークな情報発信の手段として継続し、発展させてきた。「クリッピング！」については、図書館資料の扱いに関し、工夫を凝らした啓発を発信したところ、ネットニュースやテレビ、新聞にも取り上げられ、閲覧回数 300 万回、リツイート回数も 2 万 5 千回を超えるなど、大きな反響を得たほか、イベント募集や展示開催情報等のトピックスをきめ細やかに掲載するように運用を見直し、より迅速に図書館の情報を広報する媒体として活用した。

また、館内やかながわ県民センター 1 階に設置したチラシラック等を活用した広報等を充実させるとともに、県イベントや企業等連携を活用した広報を行うな

ど、図書館の利用を促進する取組みを展開した。

### 平成30年度 資料展示内容

展示の種類	場所	内容(タイトル)	実施期間		上半期	下半期
			開始月日	終了月日		
企画展示	本館 展示 コーナー	企画展示「かながわと温泉」	5月11日	8月8日	2	2
		「明治150年」関連事業	8月10日	11月7日		
		企画展示「マリア・ルス号事件—明治という時代と日本人の正義感—」	11月9日	2月13日		
		「明治150年」関連事業 企画展示「明治のベストセラー」	2月15日	5月8日		
		「明治150年」関連事業 企画展示「よこすか近代遺産めぐり」				
かながわ 資料/ 新聞・ 雑誌室		箱根七湯と箱根温泉絵図「神奈川と温泉」	4月10日	8月8日	3	3
		雑誌創刊号コレクション『本』に關係する雑誌	5月11日	9月12日		
		小田原馬車鉄道と小田原電気鉄道	8月10日	12月12日		
		雑誌創刊号コレクションから見るアイドル雑誌とその前身	9月14日	12月12日		
		明治の娯楽—横浜の劇場と芝居を中心に	12月14日	4月10日		
		雑誌創刊号コレクション「つり〜釣り〜Fishing」『釣り雑誌の変遷』	12月14日	4月10日		
ミニ 展 示	音楽・ 映 像 コ ー ナ ー	レコード展示：クラシック ズーピン・メータ	4月10日	5月9日		
		レコード展示：ジャズ JAZZ 名演・名盤① ピアノ (1)	4月10日	5月9日		
		ビデオ展示：『歌舞伎・人形浄瑠璃の世界』	4月10日	5月9日		
		ラ・フォル・ジュルネ TOKYO 2018	4月10日	5月4日		
		バーンスタイン生誕100年	5月5日	6月10日		
		レコード展示：クラシック ヴァイオリン・オストラフ	5月11日	6月13日		
		レコード展示：ジャズ JAZZ 名演・名盤② ピアノ (2)	5月11日	6月13日		
		ビデオ展示：『中国の歴史と民族』	5月11日	6月13日		
		ミニ展示：雨の音楽	6月12日	7月3日		
		ビデオ展示：論語・漢詩・三国志を旅する	6月15日	7月11日		
		レコード展示：クラシック エフゲニー・スヴェトラノフ	6月15日	7月11日		
		レコード展示：ジャズ JAZZ 名曲・名演③ ピアノ (3)	6月15日	7月11日		
		ミニ展示：追悼 桂歌丸	7月4日	7月8日		
		ミニ展示：夏の音楽祭2018	7月10日	8月8日		
		ビデオ展示：日本の建築 名城・城下町を訪ねて	7月13日	8月8日		
		レコード展示：クラシック マウリツィオ・ポリニ	7月13日	8月8日		
		レコード展示：ジャズ JAZZ 名演・名盤④ サックス (1)	7月13日	8月8日		
		ミニ展示：サイモン・ラトル来日	8月10日	9月12日		
		レコード展示：クラシック レオシュ・ヤナーチク	8月10日	9月12日		
		レコード展示：ジャズ JAZZ 名演・名盤⑤ サックス (2)	8月10日	9月12日		
		ビデオ展示：世界の名曲 その舞台を訪ねて	8月10日	9月12日		
		ミニ展示：STAND UP! CLASSIC FESTIVAL 2018 (赤レンガ倉庫)	9月14日	9月23日		
		レコード展示：クラシック シャルル・ミュンシュ	9月14日	10月10日		
		レコード展示：ジャズ JAZZ 名演・名盤⑥ サックス (3)	9月14日	10月10日		
		ビデオ展示：日本の祭り・神奈川の祭り	9月14日	10月10日		
		ミニ展示：ビゼー 生誕180年	10月7日	11月7日		
		レコード展示：クラシック ウラディーミル・アシュケナージ	10月12日	11月7日		
		レコード展示：ジャズ JAZZ 名演・名盤⑦ トランペット (1)	10月12日	11月7日		
		ビデオ展示：芸術の秋・・・絵画・陶芸・美術館への誘い	10月12日	11月7日		
		ビデオ展示：灯火親しむ秋・・・文豪・文士の足跡をたどる	11月9日	12月12日		
		ミニ展示：クリスマス ソング	11月9日	12月24日		
		レコード展示：クラシック アンタル・ドラティ	11月9日	12月12日		
		レコード展示：ジャズ JAZZ 名演・名盤⑧ トランペット (2)	11月9日	12月12日		
		ビデオ展示：「挑戦者たちの記録を観る・読む・・・」	12月14日	1月9日		
		レコード展示：クラシック くるみ割り人形	12月14日	1月9日		
		レコード展示：ジャズ JAZZ 名演・名盤⑨ ギター	12月14日	1月9日		
		ミニ展示：ハンス・ホッター 生誕110年	1月11日	2月13日		
		レコード展示：クラシック ロヴロ・フォン・マタチッチ	1月11日	2月13日		
		レコード展示：ジャズ JAZZ 名演・名盤⑩ クラリネット&トロンボーン	1月11日	2月13日		
		ビデオ展示：『一期一会・茶席にて・・・』	1月11日	2月13日		
ミニ展示：メンデルスゾーン 生誕210年	2月15日	3月13日				
レコード展示：クラシック エルネスト・アンセルメ	2月15日	3月13日				
レコード展示：ジャズ JAZZ 名演・名盤⑪ ドラムス	2月15日	3月13日				

ミニ展示	音楽・映像コーナー	ビデオ展示：『京都・奈良 名刹と宝物を訪ねて…』	2月15日	3月13日	25	23
		ミニ展示：春	3月15日	4月10日		
		レコード展示：クラシック アンドレ・プレヴィン	3月15日	4月10日		
		レコード展示：ジャズ JAZZ 名演・名盤② ベース	3月15日	4月10日		
		ビデオ展示：『挑戦者たちの記録を観る・読む…（2）』	3月15日	4月10日		
	生涯学習情報コーナー	人生100歳時代に図書館の活用を	6月15日	7月11日	6	4
		夏花火～神奈川の水辺で楽しもう！～	6月28日	9月27日		
		未病バレービオトピアを訪ねて！	7月13日	8月8日		
		地（知）の拠点で人生を豊かに！	8月10日	9月12日		
		多文化共生の入口 ～ 身近な異文化交流	9月14日	11月14日		
秋、出かけよう自然と歴史を楽しむおすすめコース		9月27日	12月12日			
ワークショップに参加して 人生を豊かにしてみませんか？		11月16日	1月9日			
神奈川の鉄道遺産 & 鉄道博物館		12月20日	3月13日			
生涯学習に大学通信教育を	1月11日	3月13日				
多目的ルーム前	かながわの春～ボランティアおすすめの花の公園～	3月13日	6月27日	3	3	
	箱根－絵葉書	4月10日	6月13日			
	「明治150年」関連事業 明治前夜「黒船が来た～御園関係資料」	6月15日	8月8日			
	「明治150年」関連事業 文明開化と英語辞書	8月10日	10月10日			
	「明治150年」関連事業 明治の出版社	10月12日	12月12日			
月間トピックス	本館閲覧室	「明治150年」関連事業 神奈川県の鉄道150年	12月14日	2月13日	6	6
		「明治150年」関連事業 横浜とビール	2月15日	4月10日		
		1961年4月12日、ガガーリンが世界初の有人宇宙飛行に成功ガガーリン没後50年	4月10日	5月9日		
		世界の博物館	5月11日	6月13日		
		男女雇用機会均等月間	6月15日	7月11日		
		異界・妖怪・幽霊	7月13日	8月8日		
		地震と火山	8月10日	9月12日		
		世界の動物	9月14日	10月10日		
		食の本	10月12日	11月7日		
		アニメ	11月9日	12月12日		
		明治医学の人々	12月14日	1月9日		
		火事と消防	1月11日	2月13日		
短期トピックス	本館閲覧室	富士山	2月15日	3月13日		
		絵本週間	3月15日	4月10日		
		石川啄木	4月10日	4月17日		
		女性関連資料室より図書のご紹介	4月17日	4月22日		
		子ども読書の日	4月22日	4月30日		
		お茶の日	4月30日	5月9日		
		バードウィーク	5月11日	5月16日		
		ローマ字の日	5月16日	5月23日		
		百人一首	5月23日	5月31日		
		真珠	5月31日	6月6日		
		傘	6月6日	6月13日		
		移民	6月13日	6月19日		
		U F O	6月19日	6月26日		
		トーベ・ヤンソン	6月26日	7月4日		
		井伏鱒二	7月5日	7月11日		
		ナポレオンとフランス革命	7月12日	7月20日		
		日本三景	7月20日	7月27日		
		エーリヒ・ケストナー	7月27日	8月3日		
		吉田松陰	8月4日	8月8日		
		ナポレオン・ボナパルト	8月10日	8月18日		
		城山三郎	8月18日	8月26日		
		女性関連資料室より図書のご紹介	8月26日	9月1日		
		折口信夫	9月1日	9月7日		
		瀬戸物	9月7日	9月12日		
		CIA (中央情報局)	9月14日	9月20日		
小泉八雲	9月20日	9月28日				
招き猫・縁起物	9月28日	10月3日				
銭湯の日	10月3日	10月10日				



短期トピックス	本館閲覧室	翁忌 松尾芭蕉	10月12日	10月19日	25	12
		ハロウィン	10月19日	10月31日		
		ゴジラ	11月1日	11月7日		
		大人の自由研究① 古代史	11月9日	11月30日		
		大人の自由研究② 江戸の食を学ぶ	12月1日	12月25日		
		人権週間	12月4日	12月12日		
		女性関連資料室より図書のご紹介	12月14日	12月18日		
		大人の自由研究③ 江戸の文学を学ぶ	12月25日	1月25日		
		江戸時代の庶民文化を学ぶ	1月25日	2月17日		
		明治150年①東京・横浜の150年	2月17日	3月12日		
		明治150年②京都・大阪・神戸の150年	3月12日	3月31日		
		その他		【出前展示】「かながわと温泉」於：横浜市港北図書館		
【出前展示】逗子市立図書館郷土展示「ヨコハマ浮世絵散歩」	1月9日			4月8日		
【出前展示】「かながわと温泉」於：厚木市立中央図書館	1月17日			3月26日		
県・市町村教育委員会 教育長会議会場でのダイジェスト展示 「かながわと温泉」 於：県立図書館	2月12日			2月12日		
子ども読書活動推進フォーラム関連「松居友さんの本コーナー」 於：県立図書館	12月19日			12月28日		
県立図書館・県立公文書館合同展示「改元漫遊」 於：県立公文書館	2月1日			3月31日		
半期毎累計（回）					70	59
累計（回）						129

## イ 刊行物の発行

### （ア）「郷土神奈川」の刊行

県民の郷土神奈川への関心に応えるため、外部の研究者等による広範な調査研究論文を掲載している。平成30年度は第57号 特集「明治150年」を刊行し、約570部を関係諸機関に配布した。また許諾を得た論文についてはデジタル版を神奈川デジタルアーカイブに掲載した。

### （イ）「主題別目録」の刊行

平成31年3月に『相州大山を知る－神奈川県立図書館所蔵大山関係資料より－』を刊行した。68点の文献目録を当館司書の執筆・編集により700部刊行し、各県立図書館および関係機関に配布するとともに、当館ホームページに掲載した。また一般の利用者向けに県政情報センターでも販売を行っている。

### （ウ）その他定期刊行物等の発行

次のような定期刊行物を引き続いて発行し、ホームページにも掲載した。

- ・「かながわ資料ニューズレター」の刊行（400部）：かながわ資料／新聞・雑誌室の利用促進を図る目的で刊行している広報誌で、新着資料の紹介や展示案内を掲載している。平成30年度は第65号から第68号まで年4回刊行し、県内公共図書館や県機関に配布した。
- ・「トピックスのとびら」：社会状況等を踏まえたテーマ設定を行い、メディア横断的に関連所蔵資料を紹介。No.153から165まで年13回、各回50部を刊行した。
- ・「図書館ナビ」：資料探しの際に役立つ資料や情報を紹介するもので、No.0「県立図書館での資料の探し方」を新たに刊行した。

- ・「利用案内」：当館の概要、利用方法等を簡潔に説明するものとして刊行した。
- ・「神奈川県立図書館所蔵資料のご紹介」：当館の所蔵資料を紹介するパンフレットを4,000部作成した。

## ウ 講座等開催事業の実施

### (ア) 「県民の学び直し」を応援する講座等の開催

図書館が人生100歳時代における「県民の学び直し」を応援するため、図書館見学会、図書館の活用法や情報検索テクニックの紹介、所蔵資料の紹介、映画会・レコード鑑賞会等、当館の職員を講師とした講座や専門家を講師として迎える講座等を多数開催した。「大人の自由研究応援講座」や「大人の社会科」の他に、休館日（館内整理日）に当館の建築の特徴や見どころを紹介し、館内を自由に撮影可能とした「図書館建築ツアー（館内撮影OK）」や、所蔵資料を使ってウィキペディアを編集するイベント「ひなまつり🌸Wikipedia」など、当館ではこれまで開催したことのないタイプの講座も開催した。

平成30年度 開催講座一覧

No.		講座名	開催場所	参加者数
1	5月19日	神奈川探訪講座「かながわと温泉～箱根を中心に」	県立図書館	30
2	5月26日	図書館大公開「全館ツアー＆お宝紹介」	県立図書館	27
3	5月30日	図書館大公開「本が棚に並ぶまで」	県立図書館	19
4	6月6日	図書館で資格を取ろう！16ミリ映写機講習会①	県立図書館	12
5	6月30日	神奈川探訪講座「公文書からさぐる地名のふしぎ：神奈川の地名3」	県立図書館	51
6	7月7日	大学で学ぼう～生涯学習フェア～第1弾 ライブラリーカフェ「西洋館のある町」	県立図書館	42
7	7月8日	大学で学ぼう～生涯学習フェア～第1弾 ライブラリーカフェ「美文字を書こう！」	県立図書館	48
8	7月21日	大人の自由研究応援講座「集めた資料をどう読むか」	県立図書館	23
9	8月10日	夏休みかながわ子どもワクワク体験「アニメのしくみを知ろう！」	県立図書館	28
10	8月26日	第1回生涯学習のためのパソコン講座	県立図書館	14
11	8月30日	大人の自由研究応援講座「本を探す、事典・辞書を使う」	県立図書館	15
12	9月7日	「明治150年」関連事業 所蔵資料鑑賞会①ビデオ上映「南方熊楠」×「柳田国男」	県立図書館	29
13	9月8日	大学で学ぼう～生涯学習フェア～第2弾 記念講演「日本で生まれたペロブスカイト太陽電池と世界の動向」	かながわ県民センター	81
14	9月8日	大学で学ぼう～生涯学習フェア～第2弾 公開講座「身近なもので万華鏡をつくろう」	かながわ県民センター	20
15	9月8日	大学で学ぼう～生涯学習フェア～第2弾 公開講座「感染症と人類の歴史」	かながわ県民センター	31
16	9月8日	大学で学ぼう～生涯学習フェア～第2弾 公開講座「不思議！かんたん！楽しい！絵本をつくろう」	かながわ県民センター	13
17	9月8日	大学で学ぼう～生涯学習フェア～第2弾 公開講座「村上春樹『カンガルー日和』を読み解く」	かながわ県民センター	9
18	9月8日	大学で学ぼう～生涯学習フェア～第2弾 公開講座「グリム童話の不思議」	かながわ県民センター	30
19	9月22日	大人の自由研究応援講座「雑誌論文を探す」	県立図書館	12
20	9月29日	「明治150年」関連事業 講座①「マリア・ルス号事件の再考」	県立図書館	43
21	10月11日	図書館大公開「図書館建築ツアー（館内撮影OK）」	県立図書館	33
22	10月20日	大人の自由研究応援講座「かながわ資料を探す」	県立図書館	25
23	10月27日	文字活字文化の日記念講演「図書館は人生のアカデミア」	県立図書館	60
24	10月31日	「明治150年」関連事業 所蔵資料鑑賞会②レコード鑑賞「ワーグナーと文豪 明治のワグネリアンたち」	県立図書館	62
25	11月10日	大人の自由研究応援講座 「集めた資料から文章を書く～レポート・論文の書き方入門」	県立図書館	49
26	11月17日	「明治150年」関連事業 講座②「明治のベストセラーと出版文化」	県立図書館	33
27	11月25日	第2回生涯学習のためのパソコン講座	県立図書館	11
28	12月5日	図書館で資格を取ろう！16ミリ映写機講習会②	県立図書館	13
29	12月8日	子ども読書活動推進フォーラム「絵本は愛の体験です」	神奈川近代文学館	143

30	12月12日	大人の自由研究応援講座 新聞記事データベース検索講座「ヨミダス歴史館」	県立図書館	15
31	1月20日	大人の自由研究応援講座 D1-Law.com法情報総合データベース検索講習会	県立図書館	15
32	1月23日	図書館大公開「本を保存するために」	県立図書館	17
33	1月25日	寺垣プレイヤー&スピーカーお披露目会 寺垣武オーディオの魅力-レコード鑑賞&オーディオ解説-	県立図書館	58
34	1月26日	大人の社会科 仕事に生きる“聴く力”講座（入門編）	県立図書館	55
35	1月27日	青少年センター子どもフェスティバル「16ミリフィルムでアニメを見よう！」	青少年センター	80
36	2月2日	大人の社会科 仕事に生きる“聴く力”講座（技術編）	県立図書館	55
37	2月23日	ボランティア入門講座	県立図書館	26
38	2月24日	第3回生涯学習のためのパソコン講座	県立図書館	14
39	3月3日	ひなまつり🌸Wikipedia	県立図書館	21
参加合計人数				<b>1,362</b>

## (5) 図書館運営の条件整備

### ア 運営状況の点検・評価

#### (ア) 図書館アドバイザーレクチャー制度の運営

両県立図書館が学識経験者からアドバイスを受けることを目的にして実施しており、川崎図書館と共通のテーマを設定し、相応しいアドバイザーの選定を行った。平成30年度は、2名のアドバイザーを講師とする講演会を開催した。

#### (イ) 活動評価の実施、公表

図書館運営を自己評価するために設定された活動指標について、数値目標を設けその達成状況を基に平成29年度の活動評価を行い、併せて平成30年度の数値目標を定めて公開した。平成30年度は県立の社会教育施設共通の評価項目と図書館独自の評価項目の2体系で活動評価を行うこととした。

(7 平成30年度 活動評価の概要 参照)

#### (ウ) 利用調査の実施

図書館の利用実態を把握し、利用者サービスの向上を図るため、来館された方を対象に、平成30年11月13日から11月18日にかけてアンケート調査を行い、662名の方から回答を得た。

アンケート調査結果については、分析結果と併せてホームページに公表した。

#### (エ) 職員の研修

館内整理日を活用して、定例職場研修やミニレクチャーなど職員の知識や専門技術向上のための研修機会を設けた。また、県図書館協会をはじめ各種研修に参加し、その成果を共有して全職員のレベルアップにつなげ、利用促進や利用者の

満足度向上を図った。

#### (オ) 職員による研究と発信

図書館の専門職として研修の講師を務めるなどのスキルアップを心がけ、またその活動を周囲も支援した。さらに職員の研究活動は当館の刊行物や関連雑誌、学会誌への論文の投稿や、第20回図書館総合展ポスターセッションに「神奈川県立図書館が子ども達にできること～神奈川県内公共図書館児童サービス実態調査結果より～」を出展し、運営委員会特別賞を受賞するなど、研究成果の発表・発信を行って結実させ、また、県立の図書館職員全体の能力向上を図った。

### イ 施設の整備

#### (ア) 施設の管理、維持修繕、備品整備

昭和47年の設置後45年以上経過し老朽化しており、利用者及び職員に安全で快適な施設環境を提供するため、定期的な点検や修繕が必要な箇所の修理、工事を行った。

特に、開閉時に異音が発生していた新館地下2階駐車場出入口シャッターの修理工事を行い安全性と効率性を高めた。

#### (イ) 環境マネジメントシステムの推進

環境に配慮した取組みを進めるため、環境マネジメントシステムによる目標・プログラムを設定し、職員全員によるリサイクルとエネルギー使用量削減に取り組んだ。また、節電対策として太陽光発電、LED照明の利活用による省エネルギーに努めた。

### (6) 生涯学習事業の展開

#### ア「PLANET かながわ」等による生涯学習情報の収集・提供、学習相談

インターネットを利用した生涯学習情報システム「PLANET かながわ」、生涯学習ニュース（情報紙）「学ぼうカナ？」により、生涯学習に必要な幅広い情報を県民に提供した。また、「生涯学習情報コーナー」において、生涯学習関連情報を配架するとともに、専門の相談員が常駐し、面談・電話・FAX・電子メールによる学習相談に応じた。

「PLANET かながわ」（平成30年度実績）

生涯学習情報システムのデータベース件数		30,326件
HPトップページへのアクセス数		74,514件
主なサブページアクセス件数	① ボランティア	7,487件
	② 大学で学ぶ	11,914件
	③ PLANET かながわに登録する	5,624件

「生涯学習情報コーナー」（平成 30 年度実績）

利用者数		5,903 人
	閲覧のみの来館者数	4,530 人
	来館による相談者数	1,285 人
	電話等による相談者数	88 人
配架した生涯学習関連情報		3,154 件
※チラシ・パンフレット等の内訳	講座・催し物	2,441 件
	施設・おでかけ	74 件
	資格・試験	130 件
	機関紙・総合誌	465 件
	その他	44 件

**イ かながわ大学生涯学習推進協議会を中心としたネットワークの推進**

「かながわ大学生涯学習推進協議会」の事務局として協議会の運営にあたり「第 21 回大学で学ぼう～生涯学習フェア～」(第 1 弾：7 月 7・8 日、第 2 弾：9 月 8 日)、「共同公開講座」(1 講座)を開催し、大学における生涯学習の取組を推進するとともに、「神奈川の大学における生涯学習関連事業実施状況調査」を実施した。

**ウ 生涯学習指導者等研修**

市町村等の生涯学習関係の指導者及び助言者等を対象に、人材育成・問題解決能力の向上を目的として、「生涯学習指導者研修」を実施した。

「生涯学習指導者研修」実施状況（平成 30 年度実績）

社会教育担当者コース	4 日・109 人受講
公民館担当者コース	5 日・169 人受講
読書活動実践コース	3 日・287 人受講

**エ 体験活動・ボランティア活動の支援**

「県立図書館生涯学習ボランティア」(25 名)を受け入れて、生涯学習情報の収集・提供やイベント・講座の運営など、ボランティアと職員との協働による事業活動を行った。

また、「ボランティア入門講座」(受講者 26 名)を開催した。

**(7) 県立図書館の再整備の検討**

これからの県立の図書館の目指す方向やそのあり方について、平成 27 年 6 月に設置した「県立図書館の再整備に向けた検討会」において、県生涯学習課、

川崎図書館とともに、図書館の再整備（現本館、現新館を含む）に向けた検討を進め、平成 28 年 10 月には「県立図書館の再整備に向けた基本的な考え方」としてとりまとめた。

これを受け、平成 30 年度には、教育局生涯学習部と連携して新棟新築工事調査設計をとりまとめた。

## 7 活動評価(平成30年度)の概要

平成30年度の活動評価は、次のような結果となった。

※評価基準（達成度）は以下の通りである。

達成（目標値 $\geq$ 100%） ○

ほぼ達成（目標値 $\geq$ 80%） △

未達（目標値 $<$ 80%） ×

（各評価項目の詳細については、「図書館活動の評価と目標」備考欄（9～10p）参照）

ア 社会教育施設評価書の全館共通項目（5区分11項目 当館は10項目）

### 【利用状況】

評価項目	目標値	達成値	達成率	評価
① 利用者満足度	80%	83%	103.8%	○
《課題・対応の方向》 ・利用者アンケートの「全般的な満足度」平均点を基に算出した。人数比（『満足』『どちらかといえば満足』と回答した人数/回答者合計）は、90.8%。 ・アンケート結果を参考に、今後もより多くの方により深く満足していただけるよう努力していく。				
② 入館者	170,000人	142,708人	83.9%	△
《課題・対応の方向》 ・引き続き魅力的な講座・展示の実施、資料の収集に努め、新たな利用者層の開拓にも努力する。				
③ 教育・普及事業への参加者	1,460人	1,362人	93.3%	△
《課題・対応の方向》 ・魅力的な講座・展示を企画し周知に努めるとともに、受講希望者が定員を超えた場合の開催方法を工夫し、なるべく多くの方に受講していただけるよう努力する。				
④ インターネットアクセス	県立図書館ホームページ 2,950,000件 PLANETかながわ 99,000件	県立図書館ホームページ 3,006,906件 PLANETかながわ 112,556件	101.9% 113.7%	○
《課題・対応の方向》 ・今後も魅力的なコンテンツを作成し適宜更新していく。またわかりやすく、使いやすいホームページを目指して努力していく。				

### 【資料・収蔵品】

評価項目	目標値	達成値	達成率	評価
⑤ 活用	4,400点 展示利用点数 4,300点 撮影・資料掲載 100点	5,125点 展示利用点数 4,974点 撮影・資料掲載 151点	116.5%	○



《課題・対応の方向》 ・今後も当館の資料を活用した展示を開催し、多くの方に当館所蔵資料を知っていただけるよう努める。				
⑥ 維持管理 (資料が棄損しないよう、防止対策を講じる)	資料の棄損を防止する	資料保存方針を定め、それに従って適切な保存手当(修理、カビの除去、保存箱作成、製本等)を行った。		○
《課題・対応の方向》 ・現在実施可能な劣化防止対策を進めるとともに、保存環境基準の策定に取り組んでいく。				

【調査研究】

評価項目	目標値	達成値	達成率	評価
⑦ 研究成果の公開 (発表・印刷物等)	100件	118件	118%	○
《課題・対応の方向》 ・引き続き研修や講座の講師、レファレンス協同データベース事例入力、紀要論文の執筆等、研究成果の公開に努める。				

【情報発信】

評価項目	目標値	達成値	達成率	評価
⑧ 事業情報の発信 (ホームページ、SNS、定期刊行物等各種広報媒体)	460件	416件	90.4%	△
《課題・対応の方向》 ・今後も効果的な情報発信方法を模索しつつ、着実な情報発信に努める。				

【施設運営等】

評価項目	目標値	達成値	達成率	評価
⑨ 観覧料及び事業等収入	図書館は対象外			
⑩ 施設点検 (ユニバーサルデザイン化、高齢化、国際化等への対応)	障がい者、高齢者、外国人など、図書館利用に障がいのある人々への配慮	従来からの拡大読書器や多言語での利用案内等の提供に加え、リーディングトラッカーや筆談ボード、コミュニケーションボード、音声拡張機サービスを		○

		開始した。		
《課題・対応の方向》 ・今後も障がい者、高齢者、外国人など、図書館利用に障がいのある人々が少しでも利用しやすくなるよう、取り組んでいく。				
⑪ 自己研鑽及び他館の研究 (館内研修や館外研修への参加、県内外図書館の見学等)	資料への知識、レファレンス能力、効果的な広報スキルなど専門的能力の向上	館内で行うカウンター研修等の実務研修だけでなく、図書館司書専門講座、全国図書館大会、認知症サポーター養成講座など、幅広い研修に参加し、類縁施設や大学図書館の見学等も行った。		○
《課題・対応の方向》 ・今後も館内研修を行い実務能力を着実に養成するとともに、館外研修、他図書館や類縁機関の見学など、幅広い研修に参加し、広い視野や専門的能力の向上に努める。				

イ 個別項目（5区分15項目）

【資料収集・整備】

評価項目	目標値	達成値	達成率	評価
① 神奈川資料受入 (購入は除く)	2,500冊	5,782冊	231.3%	○
《課題・対応の方向》 ・引き続き刊行情報に注意し、速やかな収集・提供に努める。				
② 資料のデジタル化 (行政資料アーカイブ、郷土資料アーカイブ、神奈川デジタルアーカイブの登録件数)	370件	227件	61.4%	×
《課題・対応の方向》 ・問題点を把握し改善に努め、デジタル化した資料を利用者に提供できるよう、着実に作業を進める。				

【資料・情報の提供】

評価項目	目標値	達成値	達成率	評価
③ レファレンスサービス (個人及び県機関、県立高校等からのレファレンス件数)	10,000件	6,741件	67.4%	×
《課題・対応の方向》 ・レファレンス業務の広報に取り組むとともに、受付件数以外の指標を検討していく。				

④ 貸出数 (当館所蔵資料の個人利用者への貸出冊数)	110,700冊	106,095冊	95.8%	△
《課題・対応の方向》 ・今後も粘り強く所蔵資料のアピール、魅力ある資料の収集に努める。				
⑤ 書庫内資料の提供 (書庫内の資料をカウンターで利用者に提供した点数)	60,000点	56,408点	94%	△
《課題・対応の方向》 ・利用の多い資料に関しては、利用者の利便性向上のため公開書架に移動したものもある。 ・引き続き展示等で書庫内資料の紹介に努めるとともに、速やかに提供できるよう努力する。				
⑥ 職員対応満足度	85%	86.5%	101.8%	○
《課題・対応の方向》 ・利用者アンケートの「職員対応満足度」平均点を基に算出した。人数比（『満足』『どちらかといえば満足』と回答した人数/回答者合計）は、88.1%。 ・今後も丁寧で誠実な対応に努める。				

【連携・協力事業】

評価項目	目標値	達成値	達成率	評価
⑦ 県内市町村図書館等への資料提供	120,000冊	113,338冊	94.4%	△
《課題・対応の方向》 ・協力車、宅配などで着実にハブとしての機能を発揮する。				
⑧ 上記のうち当館所蔵資料の提供	11,000冊	10,658冊	96.9%	△
《課題・対応の方向》 ・引き続き魅力的な資料の収集・提供に努める。				
⑨ 県外図書館等への貸出	450冊	359冊	79.8%	×
《課題・対応の方向》 ・引き続き魅力的な資料の収集・提供に努める。				
⑩ 県機関等への資料支援 (県機関、県立高等学校等への貸出数)	600冊	784冊	130.7%	○
《課題・対応の方向》 ・県機関等を支援できる資料を収集し、周知するよう努める。				
⑪ 図書館職員の人材育成 (市町村図書館職員、県立高等学校司書等への研修件数)	12件	13件	108.3%	○
《課題・対応の方向》 ・研修参加人数は258人。今後も着実に人材育成に努める。				

【広報・普及活動】

評価項目	目標値	達成値	達成率	評価
⑫ 企画展示の実施	127回	129回	101.6%	○
《課題・対応の方向》 ・今後も所蔵資料を活用した魅力的な展示に努める。				
⑬ 見学、職業体験等の受入 (見学、職業体験、実習、インターンシップ等の受入れ件数)	10件	12件	120%	○
《課題・対応の方向》 ・今後も着実に対応していく。				

【生涯学習事業】

評価項目	目標値	達成値	達成率	評価
⑭ 生涯学習情報システム「PLANETかながわ」のデータベース	33,000件	30,326件	91.9%	△
《課題・対応の方向》 ・引き続き各分野の生涯学習情報を収集し、データベースで提供する。				
⑮ 生涯学習情報提供 (配架した生涯学習関連情報の件数)	3,000件	3,154件	105.1%	○
《課題・対応の方向》 ・引き続き各分野の生涯学習情報を収集し提供する。				

# 事業統計(平成30年度実績)



# 目 次

1	資料統計（総括）	1
2	図書館資料統計	1
	(1) 図書資料蔵書統計	1
	(2) 逐次刊行物資料統計	1
	(3) 視聴覚資料統計	2
	ア 資料	2
	イ 機材	2
3	閲覧室等利用統計	3
	(1) 閲覧室別利用統計	3
	(2) 県立図書館横浜西口カウンター利用統計	3
	(3) マイクロフィルム利用統計	3
	(4) 視聴覚資料利用統計	4
	ア 視聴覚資料等利用状況	4
	イ 市郡別16ミリ映画利用状況	4
	ウ 館内視聴覚資料利用統計	5
	(5) 登録状況統計（館外貸出登録者数累計）	5
	(6) 郵送貸出実績統計	5
	(7) 分類別貸出状況統計	5
	ア 図書	5
	イ 視聴覚（16ミリフィルム）	6
	(8) 16ミリ映写機操作技術認定証発行状況統計	6
	(9) 利用者用インターネット端末利用統計	6
	(10) 歴史的音源利用統計	6
	(11) 国立国会図書館デジタル化資料送信サービス	6
4	図書館サービス統計	6
	(1) 月別レファレンス受付件数	6
	ア 閲覧室等	6
	イ 外部データベース等利用統計	7
	(2) 月別予約・リクエスト状況	7
	ア 閲覧室	7
	イ 音楽・映像コーナー	7
	(3) 書庫内資料出納状況	8
	(4) 複写サービス	8
	(5) 障がい者サービス利用統計	9
	(6) 障がい者サービス登録状況統計	9
	(7) 写真撮影・資料掲載許可状況	10
	(8) ホームページアクセス、図書館情報ネットワーク（KL-NET）統計	10
5	図書館協力事業統計	11
	(1) 図書館協力貸出状況	11
	(2) 月別受付・処理状況	12

(3) 協力車巡回・宅配便発送状況	12
(4) 視聴覚資料協力車・宅配便利用状況	12
(5) 県機関等への貸出状況	12
(6) 相互貸借状況	12
(7) 特別館外貸出冊数	12
6 生涯学習関連事業統計	13
(1) 所蔵統計	13
ア 生涯学習情報システムのデータベース件数	13
イ 生涯学習情報コーナーに配架した生涯学習関連情報の件数	13
(2) 利用統計	13
ア 生涯学習情報コーナー利用実績表	13
イ 生涯学習相談状況	13
ウ 「PLANETかながわ」の利用状況	14
(3) その他	14
生涯学習ボランティア活動状況	14
7 年度別統計	15
(1) 年度別蔵書冊数	15
(2) 年度別入館者数・個人貸出冊数	15
8 その他統計	16
(1) 神奈川関係文献情報の作成	16



# 1 資料統計 (総括)

区 分		平成29年度末数	受 入	払 出	平成30年度末数
所 蔵 資 料	一 般 図 書 資 料	653,949 冊	6,665	2,737	657,877 冊
	( 外 国 語 資 料 )	(15,977) 冊	(59)	(3)	(16,033) 冊
	A C C 文 庫	10,796 冊	0	0	10,796 冊
	神 奈 川 資 料	186,024 冊	5,942	85	191,881 冊
	生 涯 学 習 図 書	315 冊	14	0	329 冊
	女 性 関 連 資 料	84,920 冊	396	7,859	77,457 冊
	図 書 資 料 合 計	936,004 冊	13,017	10,681	938,340 冊
	逐 次 刊 行 物	8,437 タイトル	54	3	8,488 タイトル
	マ イ ク ロ フ ィ ル ム	2,472 巻	0	0	2,472 巻
	C D - R O M	153 タイトル	3	0	156 タイトル
	視 聴 覚 資 料	111,326 点	685	15	111,996 点
	視 聴 覚 機 材	87 点	15	6	96 点

\*外国語資料は一般図書資料の内数

\*旧音楽資料室図書は、平成25年度に一般図書に合体（一般図書資料の受入に計上）

# 2 図書館資料統計

## (1) 図書資料蔵書統計

資料区分	平成29年度末冊数	受 入						払出	差 引 増 減	平成30年度末冊数
		購入	寄贈	管理換	編入	その他	小 計			
0 総 記	41,407	143	126	5	0	6	280	1,099	△ 819	40,588
1 哲 学	33,273	256	73	0	0	2	331	25	306	33,579
2 歴 史	80,829	500	286	4	0	4	794	149	645	81,474
3 社 会 学 科 学	183,419	1,520	1,020	180	0	25	2,745	218	2,527	185,946
4 自 然 科 学	26,769	169	71	0	0	0	240	339	△ 99	26,670
5 技 術	31,523	135	141	0	0	1	277	338	△ 61	31,462
6 産 業	38,815	232	184	3	0	22	441	156	285	39,100
7 芸 術	54,630	317	404	0	0	3	724	292	432	55,062
8 言 語	12,239	104	54	0	0	0	158	62	96	12,335
9 文 学	107,066	393	133	0	0	3	529	50	479	107,545
児 童 書	43,979	23	118	1	0	4	146	9	137	44,116
(外国語資料)	(15,977)	(1)	(58)	(0)	(0)	(0)	(59)	(3)	(56)	(16,033)
小 計	653,949	3,792	2,610	193	0	70	6,665	2,737	3,928	657,877
A C C 文 庫	10,796	0	0	0	0	0	0	0	0	10,796
神 奈 川 資 料	186,024	160	2,213	80	37	3,452	5,942	85	5,857	191,881
生 涯 学 習 図 書	315	14	0	0	0	0	14	0	14	329
女 性 関 連 資 料	84,920	371	25	0	0	0	396	7,859	△ 7,463	77,457
合 計	936,004	4,337	4,848	273	37	3,522	13,017	10,681	2,336	938,340

\*外国語資料は資料区分0から9分類の内数

## (2) 逐次刊行物資料統計

(単位：タイトル)

資料区分	平成29年度末 現在数	平成30年度増減内訳			平成30年度末現在数				
		新規受入		払出	継続収集タイトル		終刊・中断 タイトル		
		購入	寄贈		購入	寄贈			
雑 誌	一 般 雑 誌	6,154	0	38	0	6,192	269	2,335	3,588
	外 国 語 資 料	179	0	1	0	180	15	4	161
	神 奈 川 資 料	1,362	0	12	0	1,374	1	308	1,065
	女 性 関 連 資 料	505	0	3	0	508	41	111	356
	計	8,200	0	54	0	8,254	326	2,758	5,170
新 聞	一 般 新 聞	96	0	0	0	96	8	9	79
	外 国 語 資 料	7	0	0	3	4	4	0	0
	神 奈 川 資 料	95	0	0	0	95	13	59	23
	計	198	0	0	3	195	25	68	102
官 報 ・ 法 規	一 般 資 料	8	0	0	0	8	6	0	2
	神 奈 川 資 料	31	0	0	0	31	1	14	16
	計	39	0	0	0	39	7	14	18
合 計	8,437	0	54	3	8,488	358	2,840	5,290	

## (3) 視聴覚資料統計

## ア 資料

資料区分	平成29年度 末現在数	受 入						払出	平成30年度 末現在数	
		購入	寄贈	管理換	制作	その他	計			
資 料 区 分	70ミリフィルム (本)	1	0	0	0	0	0	0	1	
	35ミリフィルム (本)	10	0	0	0	0	0	0	10	
	映 画	一般映画 (本)	2,904	0	348	0	0	0	348	3,252
		神奈川ニュース (本)	624	0	0	0	0	0	0	624
		小 計 (本)	3,528	0	348	0	0	0	348	3,876
	8ミリフィルム (本)	369	0	0	0	0	0	0	369	
	小 計 (本)	3,908	0	348	0	0	0	348	4,256	
	ビデオテープ (本)	5,914	0	124	0	0	0	124	6,038	
	レーザーディスク (枚)	929	0	0	0	0	0	0	929	
	D V D (点)	1,641	1	25	0	0	0	26	1,667	
	CD-ROM、DVD-ROM (点)	6	0	0	0	0	0	0	6	
	ス ラ イ ド (枚)	808	0	0	0	0	0	0	808	
	レ コ ー ド	L P (枚)	41,849	0	61	0	0	0	61	41,910
		E P (枚)	14,520	0	0	0	0	0	0	14,520
S P (枚)		13,489	0	0	0	0	0	0	13,489	
小 計 (枚)		69,858	0	61	0	0	0	61	69,919	
コンパクトディスク (点)	19,778	90	20	0	0	7	117	19,881		
録 音 テ ー プ (巻)	4,995	0	0	0	0	0	0	4,994		
楽 譜 (冊)	3,489	0	9	0	0	0	9	3,498		
計	111,326	91	587	0	0	7	685	15	111,996	

## イ 機 材

資料区分	平成29年度末 現在数	受 入	払 出	平成30年度末 現在数	
機 材	16ミリ映写機 (台)	13	11	0	24
	8ミリ映写機 (台)	1	0	0	1
	スライド映写機 (台)	2	0	0	2
	暗 幕 (台)	9	0	0	9
	スクリーン (本)	6	1	0	7
	カセットテーププレーヤー (台)	5	0	0	5
	レコードプレーヤー (台)	2	0	0	2
	パワーアンプ (台)	2	0	0	2
	コンパクトディスクプレーヤー (台)	2	0	0	2
	ビデオテープデッキ (台)	7	0	0	7
	レーザーディスクプレーヤー (台)	2	1	0	3
	D V D プ レ ー ヤ ー (台)	3	0	0	3
	液晶プロジェクター (台)	2	2	0	4
	モ ニ タ ー (台)	22	0	6	16
	ビ デ オ 編 集 機 (台)	3	0	0	3
	そ の 他	6	0	0	6
計	87	15	6	96	

### 3 閲覧室等利用統計

#### (1) 閲覧室別利用統計

区分	年月 開館日数	30/4	5	6	7	8	9	10	11	12	31/1	2	3	合計	一日 平均	前年度	
		閲覧室名	19	26	25	26	26	27	26	25	24	23	24	26	297	—	累計
入館者数	利用室名	9,098	12,845	12,990	13,796	12,316	12,391	12,070	12,081	10,638	10,974	11,499	12,010	142,708	480.5	168,237	572.2
	かながわ資料/新聞・雑誌室	2,236	3,092	3,187	3,154	3,293	3,180	3,295	3,230	3,101	2,958	3,031	3,260	37,017	124.6	37,489	127.5
	音楽・映像コーナー	1,114	1,487	1,365	1,312	1,343	1,392	1,331	1,306	1,200	1,303	1,255	1,334	15,742	53.0	16,634	56.6
	県民公開講座	0	76	63	113	57	268	180	93	171	225	95	21	1,362	—	1,489	—
新規館外貸出登録者数	閲覧室	127	179	176	225	190	140	180	180	152	215	132	154	2,050	6.9	2,177	7.4
	横浜西口カウンター	10	16	19	18	21	16	21	13	15	22	18	16	205	—	207	—
	合計	137	195	195	243	211	156	201	193	167	237	150	170	2,255	7.6	2,384	8.1
貸出冊数	閲覧室	3,713	4,773	4,505	4,413	4,598	4,728	4,741	4,609	5,005	5,126	4,680	5,110	56,001	188.6	57,376	195.2
	横浜西口カウンター	521	745	758	719	802	731	771	790	760	737	713	889	8,936	—	8,661	—
	合計	4,234	5,518	5,263	5,132	5,400	5,459	5,512	5,399	5,765	5,863	5,393	5,999	64,937	218.6	66,037	224.6
貸出点数	音楽・映像コーナー	3,041	3,903	3,412	3,472	3,193	3,442	3,465	3,314	3,509	3,450	3,272	3,841	41,314	139.1	45,007	153.1

\* かながわ資料/新聞・雑誌室は貸出をしない。

\* 横浜西口カウンターの貸出冊数は、県立所蔵の図書のみ。

#### (2) 県立図書館横浜西口カウンター利用統計

区分	30/4	5	6	7	8	9	10	11	12	31/1	2	3	合計	前年度
利用可能日	29	31	29	31	30	30	30	30	27	28	27	31	353	353
貸出冊数	県立図書館	521	745	758	719	802	731	771	790	760	737	713	889	8,936
	県立川崎図書館	0	313	294	277	298	206	336	284	251	266	210	249	2,984
	合計	521	1,058	1,052	996	1,100	937	1,107	1,074	1,011	1,003	923	1,138	11,920
返却冊数	780	1,114	1,390	1,494	1,474	1,623	1,439	1,530	1,389	1,516	1,380	1,478	16,607	16,129

\* 平成18年10月1日利用開始

\* 返却冊数は県立の2館の合計

#### (3) マイクロフィルム利用統計 (かながわ資料/新聞・雑誌室)

区分	30/4	5	6	7	8	9	10	11	12	31/1	2	3	合計	前年度
利用者数	3	11	14	7	5	2	3	6	4	4	8	4	71	52
点数	7	28	44	11	7	2	4	28	4	23	20	4	182	106

#### (4) 視聴覚資料利用統計

##### ア 視聴覚資料等利用状況

資料区分			貸出点数	
			平成30年度	前年度
資料	団体	16ミリ映画	156 (0.5)	167 (0.6)
		小計	156 (0.5)	167 (0.6)
	個人	8ミリ映画	0 (0.0)	0 (0.0)
		ビデオテープ	214 (0.7)	283 (1.0)
		スライド	0 (0.0)	0 (0.0)
		レコード	1,043 (3.5)	1,194 (4.1)
		SPレコード	0 (0.0)	0 (0.0)
		コンパクトディスク	39,718 (133.7)	43,002 (146.3)
		カセットテープ	183 (0.6)	361 (1.2)
		小計	41,158 (138.6)	44,840 (152.5)
中計	41,314 (139.1)	45,007 (153.1)		
機材	16ミリ映写機	19	3	
	8ミリ映写機	0	0	
	スライド映写機	0	0	
	スクリーン	1	0	
	映写機付属品	7	0	
	その他	0	0	
	小計	27	3	
合計	41,341	45,010		

\*資料の( )内の数字は1日平均貸出点数

\*平成28年度からインターネット経由での延長を含む。

##### イ 市郡別16ミリ映画利用状況

区分	貸出点数		映写会等上映回数		鑑賞者数	
	平成30年度	前年度	平成30年度	前年度	平成30年度	前年度
横浜市	24	28	10	12	711	639
川崎市	8	0	2	0	92	0
相模原市	0	0	0	0	0	0
横須賀市	38	34	33	38	923	1,310
平塚市	0	0	0	0	0	0
鎌倉市	57	77	31	62	725	1,173
藤沢市	3	1	3	3	53	120
小田原市	0	2	0	3	0	39
茅ヶ崎市	0	0	0	0	0	0
逗子市	0	0	0	0	0	0
三浦市	0	0	0	0	0	0
秦野市	0	2	0	2	0	15
厚木市	5	4	2	3	214	151
大和市	0	0	0	0	0	0
伊勢原市	0	0	0	0	0	0
海老名市	1	1	1	1	45	58
座間市	20	18	21	16	475	352
南足柄市	0	0	0	0	0	0
綾瀬市	0	0	0	0	0	0
三浦郡(葉山町)	0	0	0	0	0	0
高座郡(寒川町)	0	0	0	0	0	0
中郡	0	0	0	0	0	0
足柄上郡	0	0	0	0	0	0
足柄下郡	0	0	0	0	0	0
愛甲郡	0	0	0	0	0	0
合計	156	167	103	140	3,238	3,857

ウ 館内視聴覚資料利用統計

16ミリフィルム		ビデオテープ		レーザーディスク		DVD		レコード		CD		カセットテープ		楽譜		図書 音楽パンフレット含む		計	
人数	点数	人数	点数	人数	点数	人数	点数	人数	点数	人数	点数	人数	点数	人数	点数	人数	点数	人数	点数
0	0	79	112	146	221	449	482	245	355	376	861	10	10	26	49	55	81	1,386	2,171

前年度実績																			
0	0	27	42	193	230	507	550	259	328	387	944	14	28	48	124	42	236	1,477	2,482

(5) 登録状況統計 (館外貸出登録者数累計)

平成30年度末現在

区 分	閲 覧 室 音楽・映像コーナー	視聴覚団体	区 分	閲 覧 室 音楽・映像コーナー	視聴覚団体
横 浜 市	10,728	9	足柄上地区	28	0
川 崎 市	686	1	西 湘 地 区	60	0
横 須 賀 三 浦 地 区	980	1	県内 在勤者 在学者	東 京 都 259	0
県 央 地 区	610	2	そ の 他	67	0
湘 南 地 区	921	0	合 計	14,339	13

横須賀三浦地区 [横須賀市・鎌倉市・逗子市・三浦市・葉山町]

県央地区 [相模原市・厚木市・大和市・海老名市・座間市・綾瀬市・愛川町・清川村]

湘南地区 [平塚市・藤沢市・茅ヶ崎市・秦野市・伊勢原市・寒川町・大磯町・二宮町]

足柄上地区 [南足柄市・中井町・大井町・松田町・山北町・開成町]

西湘地区 [小田原市・箱根町・真鶴町・湯河原町]

(6) 宅配貸出実績統計 (平成22年3月より実施)

年 度	平成27年度	平成28年度	平成29年度	平成30年度
登録者数 (人)	46	43	32	48
貸出者数 (人)	144	104	108	109
貸出冊数 (冊)	509	295	341	308

(7) 分類別貸出状況統計

ア 図書

資 料 区 分	平成30年度		前 年 度	
	冊 数	構成比(%)	冊 数	構成比(%)
0 総 記	1,916	3.4	1,792	3.1
1 哲 学 ・ 宗 教	5,373	9.6	4,920	8.6
2 歴 史 ・ 地 誌	8,617	15.4	9,153	16
3 社 会 科 学	15,341	27.4	14,784	25.8
4 自 然 科 学	2,219	4	2,095	3.7
5 工 業	1,659	3	1,233	2.1
6 産 業	1,868	3.3	2,009	3.5
7 芸 術	5,883	10.5	6,123	10.7
8 語 学	1,212	2.2	1,507	2.6
9 文 学	6,925	12.4	7,547	13.2
国 際 資 料	117	0.2	165	0.3
児 童 書	1,546	2.8	1,409	2.5
そ の 他	3,325	5.9	4,639	8.1
合 計	56,001	100.0	57,376	100.0

イ 視聴覚（16ミリフィルム）

A/VM分類	平成30年度 貸出点数	前年度 貸出点数	
00 生活文化	5	6	
10 スポーツ	0	0	
20 歴史	14	6	
30 社会科学	7	7	
40 自然科学	1	3	
50 工学	2	4	
60 産業	0	0	
70	芸術	126	141
	（劇映画）	（39）	（47）
	（動画）	（84）	（93）
80 言語	0	0	
90 文芸	1	0	
合計	156	167	

(8) 16ミリ映写機操作技術認定証発行状況統計

操作技術認定講習会主催者	講習会 実施回数	発行件数
県立図書館	2	27
平塚市中央図書館	1	13
秦野市立図書館	1	7
藤沢市総合市民図書館	1	8
小田原市立かもめ図書館		1
鎌倉市中央図書館	1	
（30年度新規発行分計）		52
（30年度再発行分計）		4
（年度計）		56
（累計）	-	54,974

※ 平成29年度末累計 54,918 件

(9) 利用者用インターネット端末利用統計

区 分	利 用 件 数	
	平成30年度	前年度実績
閱 覧 室	1,194	1,425
かながわ資料／新聞・雑誌室	1,034	1,176
生涯学習情報コーナー	1,132	1,082
合 計	3,360	3,683

(10) 歴史的音源利用統計

年 月	年 月												合計
	30/4	5	6	7	8	9	10	11	12	30/1	2	3	
利用数	1	0	0	1	1	1	3	3	0	3	0	1	14
一日平均	0.1	0.0	0.0	0.0	0.0	0.0	0.1	0.1	0.0	0.1	0.0	0.0	0.0

(11) 国立国会図書館デジタル化資料送信サービス

年 月	年 月												合計	
	30/4	5	6	7	8	9	10	11	12	30/1	2	3		
利用状況	件数	8	8	16	12	12	11	16	8	6	11	5	11	124
	時間（分）	1,280	1,084	934	813	488	545	807	368	339	425	245	578	7,906
印刷	件数	0	2	5	4	4	6	7	2	2	7	4	2	45
	枚数	0	65	13	94	44	222	69	16	35	183	142	21	904

\*平成26年2月より提供開始。

## 4 図書館サービス統計

(1) 月別レファレンス受付件数

ア 閲覧室等

区 分	年 月												合計
	30/4	5	6	7	8	9	10	11	12	30/1	2	3	
調査カウンター （障がい者サービス含む）	260	395	402	314	295	296	284	396	290	331	368	383	4,014
かながわ資料 新聞・雑誌室	80	149	180	159	166	161	151	181	127	122	109	138	1,723
音楽・映像コーナー	68	97	77	79	72	99	86	75	83	70	61	69	936
協 力 室 （高校連携事業含む）	8	10	4	4	6	4	12	2	2	3	7	6	68
合 計	416	651	663	556	539	560	533	654	502	526	545	596	6,741



(3) 書庫内資料出納状況 (新聞・雑誌はマイクロフィルムを含む)

年月		30									31			合計
区分		4	5	6	7	8	9	10	11	12	1	2	3	
本館書庫	利用者数	400	558	532	545	663	582	532	537	527	535	576	577	6,564
	出納点数	1,250	1,679	1,553	1,548	1,765	1,650	1,535	1,718	1,558	1,489	1,473	1,718	18,936
	一日平均	21.1	21.5	21.3	21.0	25.5	21.6	20.5	21.5	22.0	23.3	24.0	22.2	22.1
		65.8	64.6	62.1	59.5	67.9	61.1	59.0	68.7	64.9	64.7	61.4	66.1	63.8
資料 視聴覚	利用者数	70	91	81	80	90	108	118	112	112	108	100	109	1,179
	出納点数	215	245	181	178	184	309	419	295	373	292	283	286	3,260
	一日平均	3.7	3.5	3.2	3.1	3.5	4.0	4.5	4.5	4.7	4.7	4.2	4.2	4.0
		11.3	9.4	7.2	6.8	7.1	11.4	16.1	11.8	15.5	12.7	11.8	11.0	11.0
資料 神奈川	利用者数	101	158	160	154	163	155	136	153	145	150	140	155	1,770
	出納点数	1,348	764	692	1,282	814	1,365	1,267	976	748	1,231	1,378	765	12,630
	一日平均	5.3	2.1	2.5	1.4	2.9	0.6	0.8	1.6	0.8	0.7	1.5	7.4	6.0
		70.9	29.4	27.7	49.3	31.3	50.6	48.7	39.0	31.2	53.5	57.4	29.4	42.5
雑誌 新聞・	利用者数	138	192	212	189	210	198	182	162	178	172	177	187	2,197
	出納点数	2,881	2,731	1,680	1,501	2,779	2,672	977	1,215	910	1,288	1,830	1,118	21,582
	一日平均	7.3	7.4	8.5	7.3	8.1	7.3	7.0	6.5	7.4	7.5	7.4	7.2	7.4
		151.6	105.0	67.2	57.7	106.9	99.0	37.6	48.6	37.9	56.0	76.3	43.0	72.7
合計	709	999	985	968	1,126	1,043	968	964	962	965	993	1,028	11,710	
	5,694	5,419	4,106	4,509	5,542	5,996	4,198	4,204	3,589	4,300	4,964	3,887	56,408	
一日平均	37.3	38.4	39.4	37.2	43.3	38.6	37.2	38.6	40.1	42.0	41.4	39.5	39.4	
	299.7	208.4	164.2	173.4	213.2	222.1	161.5	168.2	149.5	187.0	206.8	149.5	189.9	

(4) 複写サービス \*郵送複写含む。(上段は件数、下段は枚数)

年月		30									31			合計
区分		4	5	6	7	8	9	10	11	12	1	2	3	
閲覧室	一般図書	182	245	296	231	274	258	263	240	207	215	221	246	2,878
		2,575	3,868	4,734	4,723	4,903	3,857	3,991	4,111	3,448	3,257	3,562	4,361	47,390
	CD-ROM	0	0	0	0	0	0	0	0	0	0	0	0	0
		0	0	0	0	0	0	0	0	0	0	0	0	0
インターネット	19	27	24	26	33	30	38	44	38	30	19	22	350	
	431	512	743	1,136	948	813	1,041	1,074	868	727	762	570	9,625	
かながわ資料 新聞・雑誌室	神奈川資料 新聞・雑誌	217	324	347	341	390	353	332	323	274	285	314	350	3,850
		3,913	6,135	6,805	6,078	6,707	6,802	6,844	5,903	4,836	6,153	5,754	5,808	71,738
	マイクロ	2	5	11	4	5	0	0	2	4	3	5	2	43
		56	83	352	29	52	0	0	3	7	23	13	15	633
	CD-ROM	0	0	0	0	0	0	0	0	0	0	0	0	0
		0	0	0	0	0	0	0	0	0	0	0	0	0
インターネット	18	16	12	12	19	18	36	34	15	16	17	25	238	
	341	415	197	307	219	174	1,394	342	330	214	833	527	5,293	
生涯学習 情報コーナー	インターネット	6	12	10	8	12	12	13	9	15	12	16	16	141
		46	183	76	70	118	99	112	105	255	118	306	257	1,745
合計	444	629	700	622	733	671	682	652	553	561	592	661	7,500	
	7,362	11,196	12,907	12,343	12,947	11,745	13,382	11,538	9,744	10,492	11,230	11,538	136,424	
一日平均	23.4	24.2	28.0	23.9	28.2	24.9	26.2	26.1	23.0	24.4	24.7	25.4	25.3	
	387.5	430.6	516.3	474.7	498.0	435.0	514.7	461.5	406.0	456.2	467.9	443.8	459.3	

前年度実績	594	676	741	755	733	708	728	789	683	613	613	722	8,355
	9,023	11,092	10,669	12,374	14,137	12,059	13,511	13,863	12,236	12,776	11,308	13,436	146,484
一日平均	31.3	27.0	29.6	29.0	28.2	27.2	28.0	31.6	29.7	26.7	25.5	27.8	28.5
	474.9	443.7	426.8	475.9	543.7	463.8	519.7	554.5	532.0	555.5	471.2	516.8	498.2



(5) 障がい者サービス利用統計

区 分		年 月												合 計	前年度	
		30 / 4	5	6	7	8	9	10	11	12	31 / 1	2	3			
新規登録者数	対面朗読	0	0	0	0	0	0	0	0	0	0	0	0	0	0	
	図書郵送貸出	0	0	0	0	0	1	0	0	0	0	0	0	1	5	
	録音資料郵送貸出	0	0	0	0	0	0	1	0	1	0	0	0	2	8	
利 用 状 況	対面朗読	利用者数	1	1	1	1	1	1	0	0	0	0	0	6	11	
		時間数	2	2	2	2	2	2	0	0	0	0	0	0	12	22
	図書郵送貸出	利用者数	3	12	7	8	4	4	4	7	2	4	4	3	62	76
		冊数	3	20	11	14	10	5	6	10	3	10	4	9	105	146
	視聴覚資料 郵送貸出	利用者数	3	4	6	6	4	3	4	3	4	3	3	3	46	40
		点数	4	4	6	9	5	5	5	4	5	4	5	4	60	53
	C D 郵送貸出	利用者数	8	6	8	6	2	2	1	0	2	1	2	1	39	50
		点数	29	24	26	12	9	9	6	0	6	6	4	6	137	159
	相互貸借	借用 点数	5	9	6	9	9	6	5	5	6	4	6	4	74	100
		貸出 点数	0	0	0	0	0	0	1	0	0	0	0	0	1	1

(6) 障がい者サービス登録状況統計（登録者数累計） 平成30年度末現在

登録者数累計		46
利用内容 (複数選択可)	対面朗読	1
	図書郵送貸出	33
	視聴覚資料郵送貸出	31

## (7) 写真撮影・資料掲載許可状況

区 分		平成30年度		前 年 度	
		申込数	点数	申込数	点数
写真撮影	一 般 資 料	1	6	1	1
	神 奈 川 資 料	12	13	12	37
	新 聞 ・ 雑 誌	0	0	0	0
	視 聴 覚 資 料	0	0	0	0
	合 計	13	19	13	38
資料掲載	一 般 資 料	2	7	4	7
	神 奈 川 資 料	72	125	63	89
	新 聞 ・ 雑 誌	0	0	0	0
	視 聴 覚 資 料	0	0	0	0
	合 計	74	132	67	96

## (8) ホームページアクセス、図書館情報ネットワーク (KL-NET) 統計

区 分 年 月	県立2館ホームページアクセス回数							K L - N E T 受 付 件 数					
	2館共通 トップ ページ	情 報 検 索				メー ル レ フ ァ レ ン ス	合 計	相互貸借 管理 システム アクセ ス 件 数	総 受 付 件 数				
		所蔵検索	携 帯 電 話 用 O P A C	横 断 検 索	計				相互貸借管理システム受付件数				
									県立の 図書館	市町村 図書館	大学・専 門・県機 関等	計	
30/4	22,252	9,286	26	45,013	54,325	480	77,057	49,282	773	8,916	139	9,828	
5	28,611	10,800	38	51,688	62,526	619	91,756	51,972	988	9,141	155	10,284	
6	26,765	11,217	28	46,306	57,551	566	84,882	50,987	1,008	9,266	123	10,397	
7	27,128	10,729	20	48,221	58,970	488	86,586	49,711	1,020	8,969	105	10,094	
8	27,721	10,936	32	50,281	61,249	503	89,473	51,561	1,100	9,301	101	10,502	
9	25,677	10,622	55	43,442	54,119	439	80,235	49,245	1,003	9,191	111	10,305	
10	26,908	10,614	23	49,783	60,420	1,101	88,429	55,410	1,051	9,828	142	11,021	
11	23,444	9,868	25	47,368	57,261	550	81,255	51,528	1,087	9,103	110	10,300	
12	24,966	9,730	16	41,842	51,588	558	77,112	46,674	904	8,433	112	9,449	
31/1	25,474	10,185	52	46,653	56,890	631	82,995	50,804	1,011	8,869	153	10,033	
2	24,398	9,792	23	42,153	51,968	595	76,961	46,354	979	9,110	98	10,187	
3	25,420	10,099	21	42,890	53,010	675	79,105	50,122	1,030	9,933	129	11,092	
合計	308,764	123,878	359	555,640	679,877	7,205	995,846	603,650	11,954	110,060	1,478	123,492	

\*平成30年度末相互貸借管理システム参加機関数 104館

\*「相互貸借管理システム受付件数」の計はP11「(2) 月別受付・処理状況」の受付冊数より鶴見大学、神奈川大学を減算したものの。

## 5 図書館協力事業統計

### (1) 図書館協力貸出状況

借受館名	協力貸出図書冊数			借受館名	協力貸出図書冊数		
	県立2館所蔵	市町村所蔵ほか	合計		県立2館所蔵	市町村所蔵ほか	合計
横浜市	1,018	11,828	12,846	大井町	73	585	658
川崎市	904	5,543	6,447	松田町	62	422	484
相模原市	1,455	8,523	9,978	山北町	43	144	187
横須賀市	550	4,995	5,545	開成町	25	268	293
平塚市	257	3,060	3,317	箱根町	28	260	288
鎌倉市	1,523	10,994	12,517	真鶴町	84	910	994
藤沢市	895	11,047	11,942	湯河原町	174	962	1,136
小田原市	367	4,282	4,649	愛川町	51	653	704
茅ヶ崎市	368	2,882	3,250	清川村	38	403	441
逗子市	224	1,050	1,274	横浜国立大学	164	191	355
三浦市	81	664	745	鶴見大学	1	0	1
秦野市	178	962	1,140	神奈川大学	133	0	133
厚木市	873	8,475	9,348	保健福祉大学	4	8	12
大和市	491	5,120	5,611	東京工業大学	12	23	35
伊勢原市	263	2,438	2,701	総合研究大学院大学	27	45	72
海老名市	263	2,488	2,751	桐蔭横浜大学	37	388	425
座間市	360	3,763	4,123	横浜市立大学	6	5	11
南足柄市	170	836	1,006	小田原短期大学	40	24	64
綾瀬市	138	1,354	1,492	男女共同参画センター	84	0	84
葉山町	86	1,118	1,204	産業技術総合研究所	4	0	4
寒川町	84	906	990	総合教育センター	0	7	7
大磯町	219	1,609	1,828	あーすぷらざ	15	21	36
二宮町	186	1,794	1,980	県政情報センター	1	0	1
中井町	26	203	229	計	12,085	101,253	113,338
				前年度	11,605	100,648	112,253
				県立川崎	4,216	165	4,381
				県立川崎を含む計	16,301	101,418	117,719
				県立川崎を含む前年度	15,663	100,935	116,598

### (2) 月別受付・処理状況

年月	受付冊数	貸出冊数	内 訳				手段別	
			所蔵	購入	県立川崎から借受	他館から借受	協力車	宅配便
30/4	9,840	8,990	726	3	0	8,261	5,171	3,819
5	10,301	10,268	1,098	4	96	9,070	5,260	5,008
6	10,409	9,705	1,125	0	131	8,449	5,495	4,210
7	10,110	9,532	1,269	3	140	8,120	4,892	4,640
8	10,511	10,636	1,427	0	145	9,064	5,110	5,526
9	10,310	9,109	1,284	0	121	7,704	4,579	4,530
10	11,041	10,941	1,479	1	140	9,321	6,300	4,641
11	10,307	10,392	1,329	5	128	8,930	5,569	4,823
12	9,463	8,781	1,219	2	107	7,453	4,850	3,931
31/1	10,044	9,768	1,313	1	143	8,311	5,004	4,764
2	10,194	9,748	1,297	4	129	8,318	5,405	4,343
3	11,096	9,849	1,284	1	147	8,417	5,423	4,426
合計	123,626	117,719	14,850	24	1,427	101,418	63,058	54,661
前年度	123,937	116,598	14,606	20	1,037	100,935	61,933	54,665

※ 県立川崎を含める。

※ 受付冊数は「相互貸借管理システム受付件数」にKLに参加していない神奈川大学、鶴見大学を加えたもの。

(3) 協力車巡回・宅配便発送状況

区分	年月 30 / 4												31 / 1	2	3	合計	前年度
		4	5	6	7	8	9	10	11	12	1	2					
協力車	巡回延日数	17	23	24	24	22	21	25	23	21	20	22	23	265	263		
	巡回延館数	88	117	125	125	113	108	134	123	107	105	114	116	1,375	1,329		
宅配便	個数	270	404	394	389	466	369	390	414	369	361	381	397	4,604	4,634		

(4) 視聴覚資料（16ミリフィルム）貸出協力車・宅配便利用状況

区分	年月 30 / 4												31 / 1	2	3	合計	前年度
		4	5	6	7	8	9	10	11	12	1	2					
貸出点数	協力車	1	7	7	13	5	8	8	7	4	4	14	10	88	92		
	宅配便	0	0	0	0	0	0	0	0	0	0	0	0	0	0		
	直接受領	2	6	3	10	7	7	3	6	6	3	4	11	68	75		

\*「直接受領」は、直接、音楽・映像コーナーで貸出したものです。

(5) 県機関等への貸出状況

区分	年月 30 / 4												31 / 1	2	3	合計	登録 抹消	30年 度末 累計	前年度	
		4	5	6	7	8	9	10	11	12	1	2								3
登録機関数	県立高校	0	0	0	0	0	0	0	0	0	0	0	0	0	0	0	0	147		147
	合計	0	0	0	0	0	0	0	0	0	0	0	0	0	0	0	0	147		
利用機関数	県立高校	23	39	24	20	19	18	32	30	25	27	21	7	285	253					
	その他の機関	2	2	7	4	3	1	2	5	0	3	5	1	35						
	合計	25	41	31	24	22	19	34	35	25	30	26	8	320						
貸出冊数	県立高校	48	75	49	48	40	52	114	104	62	60	43	19	714	561					
	その他の機関	8	2	11	10	7	1	3	5	0	4	5	1	57						
	合計	56	77	60	58	47	53	117	109	62	64	48	20	771						

\*県立高校は、「県立の図書館と県立高等学校による連携・協力事業」実施校

(6) 相互貸借状況

相手館別内訳冊数

区分	国立国会 図書館	他都道府県公共図書館			その他	合計	前年度	
		県立図書館	市区立図書館	町村立図書館				
貸出		174	189	5	5	373		394
借用	5	55	10	0	0	70		80

\*県内協力貸出を除く。

(7) 特別館外貸出冊数

区分	県内					県外					合計	前年度	
	公共 図書館	大学 図書館	県機関	報道 機関	その他	公共 図書館	大学 図書館	県機関	報道 機関	その他			
一般図書資料	0	0	70	0	0	0	0	0	0	0	70		79
神奈川資料 新聞・雑誌	1	0	13	0	0	20	1	0	0	2	37		53
視聴覚資料	0	0	0	0	0	0	0	0	0	0	0	0	
合計	1	0	83	0	0	20	1	0	0	2	107	132	

## 6 生涯学習関連事業統計

### (1) 所蔵統計

#### ア 生涯学習情報システムのデータベース件数

区分		平成27年度	平成28年度	平成29年度	平成30年度
生涯学習情報システムのデータベース件数	施設	5,024 件	5,179 件	5,068 件	5,059 件
	講座・催し物 (*1)	9,922 件	7,638 件	6,901 件	6,469 件
	うち、講座情報	(6,082) 件	(4,842) 件	(4,323) 件	(4,309) 件
	おでかけ	1,756 件	1,765 件	1,746 件	1,744 件
	団体・グループ	8,755 件	7,869 件	7,486 件	6,962 件
	指導者・人材	3,595 件	3,340 件	3,248 件	2,973 件
	資格・試験 (*2)	634 件	634 件	574 件	件
	教材・機器 (*1)	6,776 件	5,380 件	5,386 件	5,315 件
	体験活動ボランティア情報 (*1)	982 件	825 件	753 件	473 件
	文化財情報	1,006 件	1,035 件	1,064 件	1,073 件
	出土品情報	258 件	258 件	258 件	258 件
	計	38,708 件	33,923 件	32,484 件	30,326 件

\*1 年間提供データ

\*2 平成30年度「PLANETかながわ」リニューアルにより廃止

#### イ 生涯学習情報コーナーに配架した生涯学習関連情報の件数

区分	年 月													合計	前年度 合計
	30/4	5	6	7	8	9	10	11	12	31/1	2	3			
配架資料の種類	講座・催し物	193	217	190	238	226	248	209	179	183	141	190	227	2,441	2,051
	施設・おでかけ	5	1	13	5	4	19	9	1	5	3	4	5	74	69
	資格・試験	1	0	5	56	2	0	2	7	25	12	7	13	130	136
	機関紙・総合誌	28	30	41	37	38	39	36	42	42	32	36	64	465	677
	その他	2	6	5	8	3	2	1	0	1	3	3	10	44	20
計	229	254	254	344	273	308	257	229	256	191	240	319	3,154	2,953	

### (2) 利用統計

#### ア 生涯学習情報コーナー利用実績表

区分	年 月	開館日数											合計	一日平均	前年度 合計	前年度 一日平均	
		30/4	5	6	7	8	9	10	11	12	31/1	2					3
利用者数	内訳	409	533	533	540	498	505	494	482	420	473	487	529	5,903	19.9	5,633	19.2
	閲覧のみ来館者数	328	392	413	428	383	372	371	368	309	371	381	414	4,530	15.3	4,372	14.9
	来館による相談者数	71	135	111	104	109	124	116	105	106	100	97	107	1,285	4.3	1,185	4.0
	電話等による相談者数	10	6	9	8	6	9	7	9	5	2	9	8	88	0.3	76	0.3

#### イ 生涯学習相談状況

区分	年 月	開館日数											合計	一日平均	前年度 合計	前年度 一日平均	
		30/4	5	6	7	8	9	10	11	12	31/1	2					3
学習相談者数		81	141	120	112	115	133	123	114	111	102	106	115	1,373	4.6	1,261	4.3
学習相談件数		83	144	120	115	118	142	125	115	113	103	109	116	1,403	4.7	1,264	4.3

(学習相談の分野別内訳)

施設	講座・イベント	おでかけ	団体・グループ	指導者・人材	資格・試験	教材・機器	運営・利用等	体験活動・ボランティア情報	その他	計
5	131	20	22	23	22	1	1,129	6	44	1,403
前年度実績										
2	76	6	15	13	12	1	1,099	19	21	1,264

ウ 「PLANETかながわ」の利用状況

区分	年月 閲覧室名	30/4	5	6	7	8	9	10	11	12	31/1	2	3	合計	一日平均	前年度	
																合計	一日平均
システムの稼働日数		30	31	30	31	31	30	31	30	31	31	28	31	365	—	365	—
トップページへのアクセス件数		5,462	5,905	7,571	7,201	6,837	7,093	6,444	5,822	5,127	5,866	5,656	5,530	74,514	204.1	50,562	139
サブページへのアクセス件数	講座・イベントを掲載する	250	198	282	139	200	141	149	159	198	214	211	233	2,374	6.5		
	指導者・人材に登録する	186	169	161	93	134	107	110	119	149	146	149	148	1,671	4.6		
	団体・グループに登録する	178	159	190	89	136	108	95	105	128	134	133	124	1,579	4.3		
	相談する	555	493	450	436	440	365	350	343	356	439	397	427	5,051	13.8		
	大学で学ぶ	858	1,110	1,648	1,469	1,336	885	625	635	784	820	881	863	11,914	32.6		
	生涯学習ボランティア	376	335	321	167	229	169	175	201	248	1,150	997	641	5,009	13.7		
	ぶらり・かながわおでかけガイド	263	242	247	207	175	141	142	132	220	226	227	256	2,478	6.8		
	読みもの	378	319	251	223	193	162	231	182	219	285	216	255	2,914	8.0		
	サイトポリシー	184	179	155	91	92	90	124	145	153	158	154	147	1,672	4.6		
	アクセシビリティについて	148	134	131	72	72	67	81	88	100	123	110	124	1,250	3.4		
お問合せ	323	232	227	142	148	126	153	133	130	171	168	177	2,130	5.8			

\*平成30年度「PLANETかながわ」リニューアルに伴い、ホームページの構成を変更

(3) その他

生涯学習ボランティア活動状況

区分	年月	30/4	5	6	7	8	9	10	11	12	31/1	2	3	合計	前年度
活動延べ人数		23	56	44	56	42	49	39	43	31	39	54	37	513	489

## 7 年度別統計

### (1) 年度別蔵書冊数

	蔵書冊数	増減
昭和29年度	16,907	-
30	30,189	13,282
31	39,032	8,843
32	51,289	12,257
33	61,663	10,374
34	69,331	7,668
35	77,166	7,835
36	84,917	7,751
37	92,512	7,595
38	98,915	6,403
39	104,797	5,882
40	110,844	6,047
41	126,461	15,617
42	132,703	6,242
43	139,623	6,920
44	149,306	9,683
45	157,780	8,474
46	165,472	7,692
47	174,719	9,247
48	168,084	△ 6,635
49	178,510	10,426
50	185,256	6,746
51	192,777	7,521
52	200,170	7,393
53	208,096	7,926
54	215,672	7,576
55	228,607	12,935
56	243,406	14,799
57	256,866	13,460
58	270,036	13,170
59	430,925	160,889
60	301,332	△ 129,593
61	312,599	11,267
62	323,215	10,616
63	334,953	11,738
平成元年度	347,404	12,451
2	359,015	11,611
3	373,041	14,026
4	384,806	11,765
5	408,258	23,452
6	540,875	132,617
7	555,162	14,287
8	566,930	11,768
9	611,259	44,329
10	625,650	14,391
11	632,674	7,024
12	648,791	16,117
13	661,502	12,711
14	678,292	16,790
15	692,044	13,752
16	705,437	13,393
17	719,764	14,327
18	735,312	15,548
19	745,148	9,836
20	764,984	19,836
21	777,918	12,934
22	788,327	10,409
23	796,678	8,351
24	808,455	11,777
25	816,960	8,505
26	909,440	92,480
27	918,796	9,356
28	926,940	8,144
29	936,004	9,064
30	938,340	2,336

※H29年度まで閲覧室貸出冊数のみ、H30年度より横浜西口カウンター貸出冊数を含む

### (2) 年度別入館者数・個人貸出冊数

	開館日数	入館者数	貸出冊数
昭和29年度	100	77,104	
30	278	118,099	
31	274	112,459	2,343
32	275	112,441	22,689
33	286	155,862	35,070
34	276	138,876	38,012
35	275	140,412	39,209
36	275	142,219	35,981
37	277	145,093	40,728
38	279	141,833	33,879
39	274	137,340	30,612
40	273	133,679	26,573
41	265	117,226	19,164
42	273	131,525	23,438
43	273	124,451	27,007
44	271	127,786	29,559
45	270	126,194	29,489
46	273	130,733	40,864
47	256	126,695	29,260
48	271	183,863	52,840
49	270	201,153	71,710
50	276	208,017	76,241
51	272	205,606	81,518
52	271	218,198	90,647
53	271	218,080	90,488
54	271	203,226	76,310
55	256	183,434	71,426
56	247	166,803	68,532
57	274	180,042	77,022
58	272	185,146	80,711
59	254	214,032	77,792
60	271	229,067	79,077
61	271	259,717	88,723
62	273	273,003	86,108
63	270	276,440	105,248
平成元年度	270	272,652	95,819
2	269	296,899	98,741
3	271	303,576	113,212
4	271	317,583	127,656
5	262	372,059	134,300
6	269	317,201	92,390
7	270	288,987	75,544
8	269	277,021	64,711
9	269	295,484	55,288
10	270	334,410	50,319
11	247	310,244	44,454
12	280	310,518	61,708
13	282	312,103	62,834
14	282	307,830	68,262
15	287	325,494	69,656
16	288	300,027	64,067
17	284	255,949	59,813
18	289	234,481	64,318
19	290	260,393	75,519
20	296	251,284	79,947
21	296	261,212	79,505
22	292	250,895	77,796
23	294	230,669	76,748
24	296	223,024	74,869
25	297	203,719	73,116
26	296	191,849	69,476
27	293	183,624	66,951
28	294	177,670	63,149
29	294	168,237	57,376
30	297	142,708	64,937
累 計		13,823,656	4,040,751

## 8 その他統計

### (1) 神奈川関係文献情報の作成

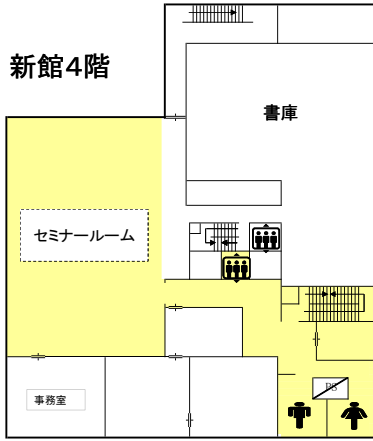
○ 入力実績

区分	年月 開館日数	30/4	5	6	7	8	9	10	11	12	31/1	2	3	合計	一日 平均	前年度	
																累計	一日平均
文献索引データの入力		19	26	25	26	26	27	26	25	24	23	24	26	297	—	294	—
内	新聞記事	834	827	853	755	918	864	957	924	826	732	831	922	10,243	34.5	10,310	35.1
内	雑誌文献	817	784	808	689	829	817	875	861	782	708	775	882	9,627	32.4	10,101	34.4
		17	43	45	66	89	47	82	63	44	24	56	40	616	2.1	209	0.7

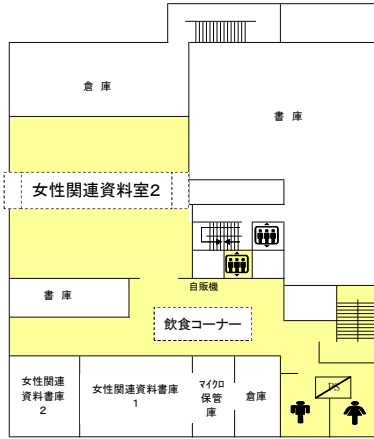


# 館内案内図

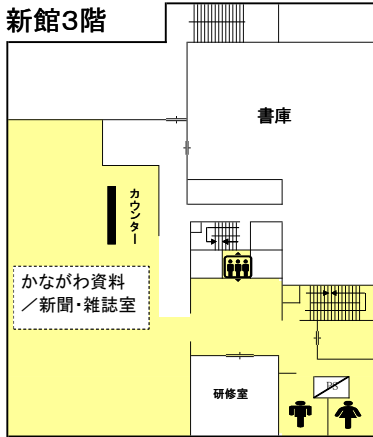
## 新館4階



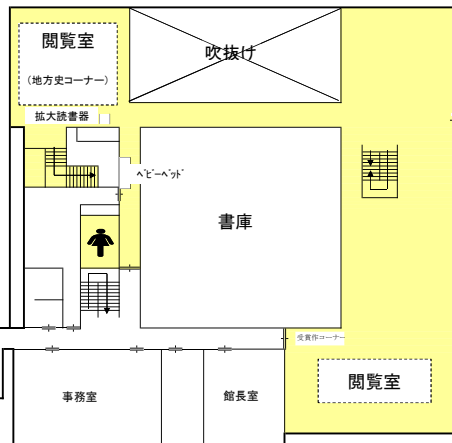
## 新館地下1階



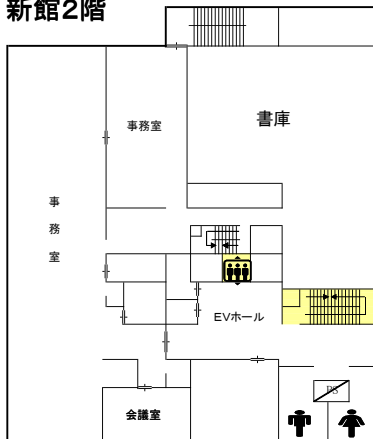
## 新館3階



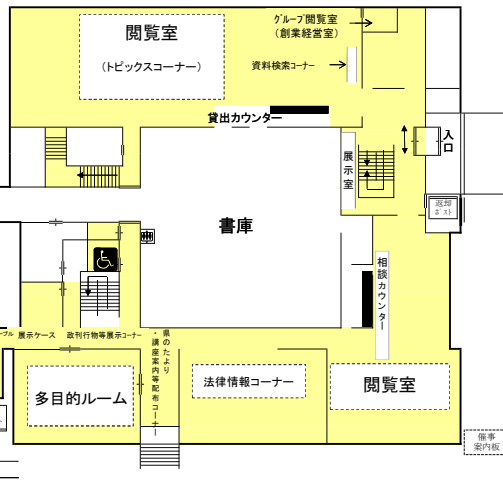
## 本館2階



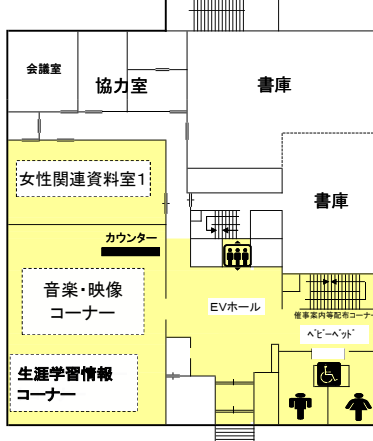
## 新館2階



## 本館1階



## 新館1階





## 代表電話番号

県立図書館本館・新館	045-263-5900
------------	--------------

## 直通電話番号

設置箇所	電話番号
閲覧室（レファレンス）	045-263-5901
中央カウンター（貸出・返却）	045-263-5903
かながわ資料／新聞・雑誌室	045-263-5904
音楽・映像コーナー	045-263-5906
生涯学習情報コーナー	045-263-5920
管理課	045-263-5915
広報・生涯学習推進課	045-263-5916
企画協力課	045-263-5918
調査閲覧課	045-263-5919
地域情報課	045-263-5923
図書課	045-263-5921
情報整備課	045-263-5922
協力室	045-263-5909

令和元年度

# 神奈川県立図書館事業要覧

令和元年11月発行

編集発行

神奈川県立図書館

館長 松井 聡明

〒220-8585 横浜市西区紅葉ヶ丘9-2

TEL (045) 263-5900 (代表)

再生紙を使用しています



神奈川県

県立図書館

横浜市西区紅葉ヶ丘9-2 〒220-8585 電話(045)263-5900(代表)

<http://www.klnet.pref.kanagawa.jp/>