



神奈川県

県立図書館

平成29年度

# 神奈川県立図書館事業要覧

---

平成29年度 県立図書館運営方針  
平成28年度 事業報告

神奈川県立図書館

## 基本理念

神奈川県立の図書館は、  
「知」を集積し、新たな「知」を育む「価値創造」の場として、  
神奈川の文化と産業の発展、社会づくりに寄与します。

# 目 次

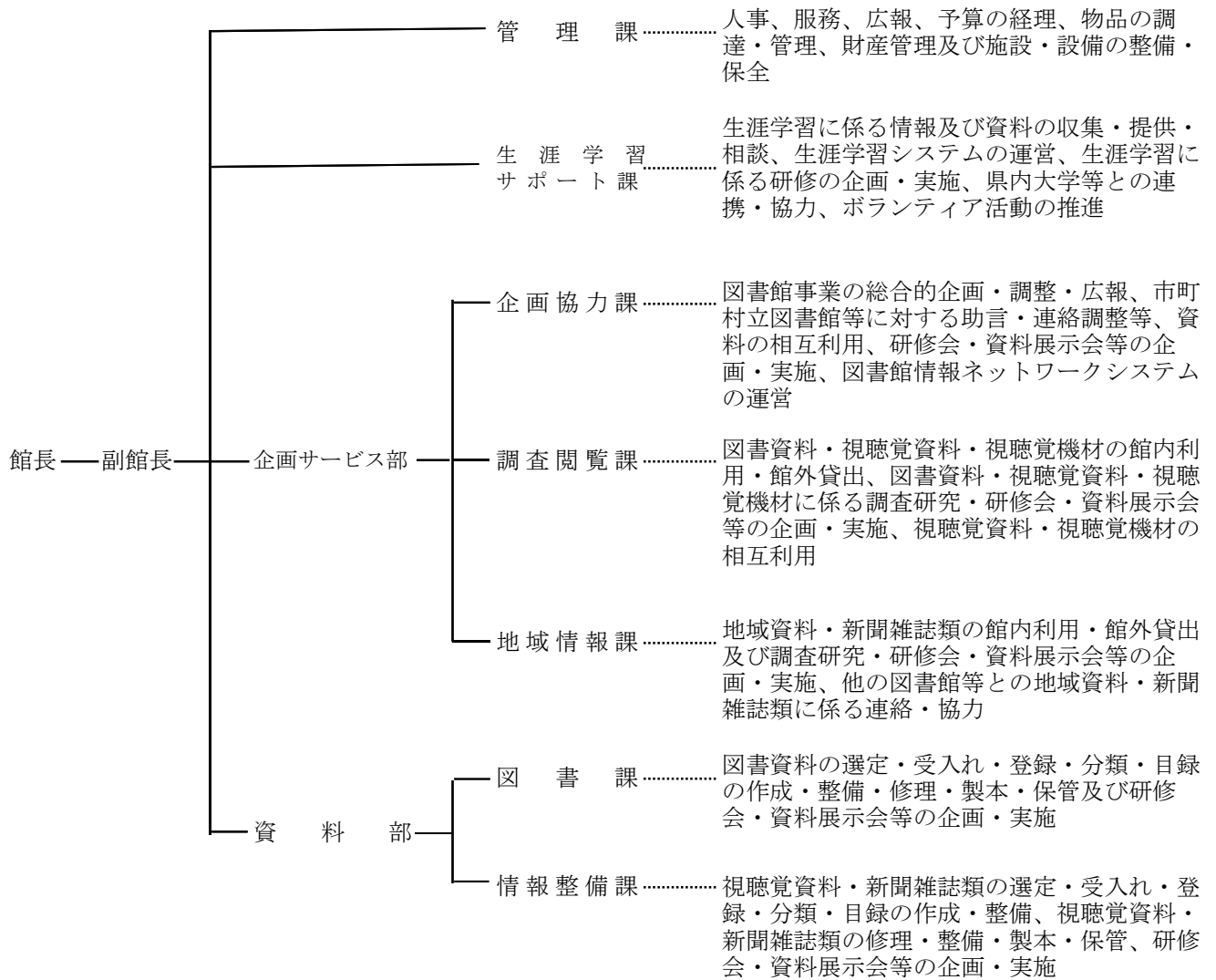
1	組織	1
(1)	組織図（分掌事務）（平成29年5月1日現在）	1
(2)	職員の配置状況（平成29年5月1日現在）	2
2	沿革	3
3	施設の概要（平成29年4月1日現在）	4
4	平成29年度 県立図書館運営方針	5
(1)	県立の図書館の基本理念	5
(2)	基本方針（平成27年度～平成29年度）	5
(3)	平成29年度重点的な取り組み	6
(4)	図書館活動の数値目標（平成29年度）	8
(5)	事業体系図（平成29年度）	9
(6)	事業計画（平成29年度）	10
5	予算・決算	20
(1)	平成29年度予算	20
(2)	平成28年度決算	20
6	平成28年度 事業報告	21
(1)	資料収集・整備	21
ア	資料・情報の収集	
イ	資料・情報の整備	
(2)	資料・情報の提供	23
ア	基本的なサービス	
イ	特色あるサービス	
(3)	連携・協力事業	25
ア	図書館ネットワークシステム	
イ	連携・協力	
ウ	図書館人材の育成	
エ	関係団体等業務	
(4)	広報・普及活動	29
ア	広報活動	
イ	刊行物の発行	
ウ	講座等開催事業の実施	
(5)	図書館運営の条件整備	36
ア	運営状況の点検・評価	
イ	施設の整備	
(6)	生涯学習事業の展開	37
ア	「PLANETかながわ」等による生涯学習情報の収集・提供、学習相談	
イ	かながわ大学生涯学習推進協議会を中心としたネットワーク推進	
ウ	生涯学習指導者等研修	
エ	体験活動・ボランティア活動の支援	
(7)	新しい県立図書館づくりの検討	38
7	平成28年度 活動評価	39



# 1 組織

## (1) 組織図

平成29年4月1日現在



(2) 職員の配置状況

平成29年5月1日現在

部課名	職名																合計			
	館長	副館長	部長	課長	主幹	副主幹	主任	主任	主任	主任	主任	主任	主任	主任	主任	主任				
館	1																1			1
副館		1															1			1
管理課				1		1	1										3	8	6	14
生涯学習サポート課				1			2										1	6	4	10
企画サービス部	部			1													1			1
	企画協力課				1		1	2			1	1	1				7	3	8	18
	調査閲覧課				1		1				2		2	1	1		8	4	14	26
	地域情報課				1		1	1						1	1		5	1	8	14
	小計			1	3	0	3	3	0	3	1	3	2	2			21	8	30	59
資料部	部			1													1			1
	図書課				1		1	1					1				4	3	7	14
	情報整備課				1		1						1	1			4		6	10
	小計			1	2		2	1					2	1			9	3	13	25
合計	1	1	2	7	0	6	7	0	3	5	5	3	6			46	11	53	110	
うち司書職員数			2	5		5	4		3		5	3	1			28	11	41	80	

非常勤職員53人の内訳 事務 7人 司書41人  
技能 5人 (保安 4人、自動車運転 1人)

[職種内訳]常勤職員 (再任用職員を含む)

事務職	17人 (男11人、女6人)
司書職	28人 (男6人、女22人)
技術職	1人 (男1人)
合計	46人 (男18人、女28人)

## 2 沿革

昭和29年10月1日	神奈川県立図書館条例（昭和29年条例第49号）、神奈川県立図書館組織規則（昭和29年教委規則第8号）、同規則施行規程（昭和29年訓令第2号）施行 5課10係制
昭和29年11月10日	図書館・音楽堂一般利用開始
昭和33年4月1日	相談室を開設、参考奉仕業務を開始
昭和33年11月1日	神奈川県立図書館条例（昭和33年条例第32号）施行、旧神奈川県立図書館条例廃止
昭和34年4月3日	移動図書館車による市町村への館外奉仕業務開始
昭和43年10月5日	当館所蔵資料の複写サービス業務開始
昭和44年8月8日	団地、新興住宅地に対する館外奉仕業務開始
昭和45年4月21日	神奈川県立の図書館の利用等に関する規則（昭和45年教委規則第3号）及び同施行規程（昭和45年訓令第3号）施行
昭和47年8月1日	文化資料館併置（神奈川県立図書館条例の一部改正） 神奈川県立図書館組織規則（昭和47年教委規則第13号）施行 6部12課制、旧組織規則及び旧規則施行規程廃止
昭和47年8月16日	文化資料館の一般利用開始
昭和49年8月1日	神奈川県立図書館組織規則一部改正、神奈川県立図書館組織規程（昭和49年訓令第6号）施行 6部13課10係制
昭和49年10月1日	ほんとおはなしこどもきゃらばん事業開始
昭和51年10月1日	農業会館内に平塚駐在事務所を開設
昭和55年4月1日	図書館協力車事業開始
昭和56年6月1日	係制廃止に伴い神奈川県立図書館組織規程廃止 6部13課制
昭和58年3月31日	平塚駐在事務所廃止
昭和59年3月31日	移動図書館車による館外奉仕業務廃止、ほんとおはなしこどもきゃらばん事業廃止
昭和59年4月1日	神奈川県立図書館組織規則（昭和59年教委規則第4号）施行 6部13課制
平成2年4月24日	神奈川県図書館情報ネットワーク・システム（K L - N E T）一部稼動 （資料検索・外部データベース利用の開始）
平成3年4月16日	同上本格稼動
平成5年11月1日	文化資料館廃止（神奈川県立図書館条例の一部改正） 神奈川県立図書館組織規則の一部改正 5部12課制
平成7年4月1日	音楽堂を県民部に移管（神奈川県立図書館条例の一部改正） 神奈川県立図書館組織規則の一部改正 4部10課制
平成10年4月1日	館内整理休館日を毎月第二木曜日に（神奈川県立の図書館の利用等に関する規則の一部改正）
平成11年6月1日	図書館資料の費用弁償規程の追加（神奈川県立の図書館の利用等に関する規則の一部改正）
平成13年3月30日	祝日開館の実施（神奈川県立の図書館の利用等に関する規則の一部改正）
平成16年11月11日	神奈川県立図書館開館50周年記念式典開催
平成18年4月1日	神奈川県立図書館組織規則の一部改正 4部9課制
平成20年4月1日	月曜祝日開館の実施（神奈川県立の図書館の利用等に関する規則の一部改正）
平成21年3月1日	隣接する元紅葉ヶ丘高等職業技術校を収蔵庫として利用開始
平成22年4月1日	神奈川県立図書館組織規則の一部改正 2部6課1駐在事務所制 「生涯学習情報センター」を生涯学習課から移管
平成22年5月20日	本館屋上に太陽光発電装置を設置
平成22年10月1日	「生涯学習情報センター」における図書館サービスを拡張
平成24年3月15日	本館外壁ブロックを解体・復元
平成25年3月1日	生涯学習情報システム（P L A N E T かながわ）を更新
平成26年3月31日	横浜駐在事務所「生涯学習情報センター」（かながわ県民センター5階）を廃止
平成26年4月1日	神奈川県立図書館組織規則の一部改正 2部7課制 新館1階に生涯学習サポートコーナーを開設 かながわ県民センター9階に「県立図書館横浜西ロカウンター」を設置
平成27年1月	県立かながわ女性センターからの図書資料受入準備に伴い、新館4階かながわ資料室、同3階新聞・雑誌室を休室（1月19日から）、自習室を廃止（1月26日）
平成27年2月17日	県立かながわ女性センターから図書資料等受入（約8万4千冊）
平成27年3月17日	新館3階に「かながわ資料/新聞・雑誌室」をリニューアルオープン、同4階に「セミナールーム」開設
平成27年4月14日	「女性関連資料室」開室
平成27年10月1日	神奈川県行政資料アーカイブ開設
平成28年3月30日	神奈川県郷土資料アーカイブ開設

### 3 施設の概要

#### (1) 本館・新館

- ア 所在地 横浜市西区紅葉ヶ丘9-2
- イ 土地 敷地面積 5,762.2m<sup>2</sup>
- ウ 建物 総延面積 12,130.26m<sup>2</sup>
- 本館 鉄筋コンクリート造、地上2階、地下1階、延面積3,015.62m<sup>2</sup>  
館長室、管理課・生涯学習サポート課事務室、多目的ルーム  
閲覧室（座席数143）
- 新館 鉄骨鉄筋コンクリート造、地上4階、地下3階、延面積9,114.64m<sup>2</sup>  
企画サービス部・資料部事務室、会議室、協力室  
音楽・映像コーナー（座席数6）、女性関連資料室1（座席数4）、  
女性関連資料室2（座席数4）、生涯学習情報コーナー  
かながわ資料／新聞・雑誌室（座席数34）、セミナールーム  
女性関連資料書庫、飲食コーナー（座席数22）
- （座席数合計213）

	（新館）	（本館）	
4階	セミナールーム 書庫		
3階	かながわ資料／新聞・雑誌室 研修室 書庫		
2階	企画サービス部・資料部事務室 会議室 書庫	渡り廊下	閲覧室 館長室 管理課・生涯学習サポート課事務室 書庫
1階	音楽・映像コーナー 生涯学習情報コーナー 女性関連資料室1 協力室 会議室 書庫	渡り廊下	閲覧室 グループ閲覧室（創業経営室） 調査閲覧課準備室 多目的ルーム 書庫
地下1階	女性関連資料室2 女性関連資料書庫1・2 飲食コーナー 書庫		

#### (2) 収蔵庫

- ア 所在地 横浜市西区紅葉ヶ丘44
- イ 土地 敷地面積 1,889.38m<sup>2</sup>
- ウ 建物 総延面積 3,065.29m<sup>2</sup>
- 収蔵庫1 鉄筋コンクリート造、地上4階、延面積1,323.72m<sup>2</sup>
- 収蔵庫2 鉄筋コンクリート造、地上3階、延面積1,741.57m<sup>2</sup>



## 4 平成29年度 県立図書館運営方針

### (1) 県立の図書館の基本理念

神奈川県立の図書館は、「知」を集積し、新たな「知」を育む「価値創造」の場として、神奈川の文化と産業の発展、社会づくりに寄与します。

### (2) 基本方針（平成27年度～平成29年度）

- ① 戦略的姿勢を持ち、音楽堂、青少年センター等他機関との連携にも留意して新しいサービスを立ち上げるなど、新たな利用者層を掘り起こすことに努める。
- ② 社会・人文系の資料・情報を、電子化されたものも含めて収集・保存・提供し、現代（いま）と未来の社会づくりに貢献する「知の拠点」を築き、「調査研究活動」を支援する機能を高めた図書館サービスを展開して「価値創造」に結びつける。
- ③ 館内展示や県民公開講座などを企画・開催し、県立の図書館ホームページを始めとする様々なメディアを活用した発信に努め、人々の知的好奇心に応える多彩で魅力的な「知の機会」を提供する。
- ④ 「神奈川について調べるなら、県立図書館へ」という県民の信頼に応えるため、神奈川に関する資料の収集を一層強化するとともに、神奈川県とその関連機関などが作成する電子化された行政資料や調査研究向け各種資料等の収集、提供を積極的に行う。
- ⑤ 図書館利用に障害のある人々（障害者、高齢者、外国人など）にとって図書館の施設や資料、情報の利用が行いやすくなるよう、個々の状況に応じ、工夫してサービスの提供を進める。
- ⑥ 市町村立図書館の支援に力を注ぎ、大学図書館、高校図書館、専門機関等とより密接な連携を図って、資料の相互貸借や図書館職員の人材育成などに努め、県域全体を支える図書館としてサービスを充実させる。
- ⑦ 生涯学習活動に関する多様なニーズに応えるため、生涯学習に関する情報を収集、提供する。また、「学習機会の提供」に加えて「学習成果の活用」の支援拠点としての機能を果たすことに力を注ぎ、「人づくり・社会づくり」に寄与する。
- ⑧ 図書館活動について常に「P<計画>→D<実施>→C<点検（評価）>→A

＜見直し＞」のサイクルで業務の見直しを図り、運営の持続的な改善を行う。

また、県民・利用者の意見・要望を真摯に受け止め、「開かれた図書館」「神奈川県らしい新たな県立の図書館」の創造に努める。

### (3) 平成29年度 重点的な取り組み

#### ① 県立図書館の再整備

昨年度取りまとめた「県立図書館の再整備に向けた基本的な考え方」に基づき、県立図書館の新たな魅力を引き出すための機能や広域図書館としての果たすべき役割等について引き続き検討を進めていく。

#### ② 「県民の学び直し」を応援

昨年度に採択された職員提案に基づき、図書館が「県民の学び直し」を応援するため、大人の自由研究講座、仕事の悩み解消講座、資格取得応援講座、就業支援講座などの新規講座を開催する。

#### ③ 神奈川資料の収集強化

市販資料はもとより、市町村、県政情報センター、公文書館との連携協力、各種団体の出版情報の探索などにより、市販されていない資料も含めた、より一層強化した資料収集を行う。

#### ④ 神奈川情報デジタルアーカイブの充実

電子情報ファイルの収集、提供に取り組む。「神奈川情報デジタルアーカイブ」のコンテンツである「神奈川県行政資料アーカイブ」、「神奈川県郷土資料アーカイブ」、「神奈川デジタルアーカイブ」の安定的な運用と利用促進のPRを進める。

#### ⑤ 女性関連資料の整備と有効活用

女性関連資料を他領域の県立図書館資料と併せて有効活用されるよう、資料の整備を進める。

#### ⑥ 図書館利用に障害を持つ人々へのサービス

障害者、高齢者、外国人などが、利用しやすい施設であるように、館内の案内サイン、外国語の利用案内などの見直しに努めるとともに、「障害を理由とする差別の解消の推進に関する法律」の基本的な考え方に基づき、館におけるサービスの見直しを検討する。

また、県内の障害者に対するサービス状況の調査を引き続き実施し、その活用を図る。

⑦ 行政支援サービス

神奈川の地域課題の解決や未来の社会づくりに貢献し、行政実務の遂行を支援するため、図書館からの資料提供やレファレンスによる情報提供を行う。

⑧ レファレンスサービス

最も力を入れているサービスであることを認識して、レファレンスツールとなる資料の集積、オンラインデータベースの利活用推進を図るとともに、外部講師を活用した職場勉強会の開催や自己研鑽の促進など、職員のレファレンス能力の向上に努め、サービスの内容やその成果についての広報を強化する。

また「国立国会図書館レファレンス協同データベース」への事例提供を引き続き進める。

⑨ 図書館専門職員の人材育成

県域全体で質の高い図書館サービスを提供するため、市町村立図書館、県立学校図書館、専門図書館等の職員の能力開発や人材育成支援について、関係機関との連携の下に積極的に取り組むとともに、経験者選考で採用された職員のノウハウも業務運営に反映するよう努めていく。

⑩ 図書館情報ネットワークの拡充

OPACによる横断検索システムと相互貸借管理システムを安定的に運用する。

また、ネットワークに未参加の専門図書館や大学図書館について参加を働きかけることで、ネットワークを広げ、県内の各種図書館間の連携・協力を充実させるよう取り組む。

⑪ ホームページ等による広報・情報発信

図書館の全体像を紹介し来館、非来館を問わず、新たな利用者層を掘り起こすための戦略的PRメディアとして、ホームページを活用する。

自館作成の刊行物や県の広報媒体など、各種のメディアを使って情報発信に努める。

⑫ 生涯学習事業の展開

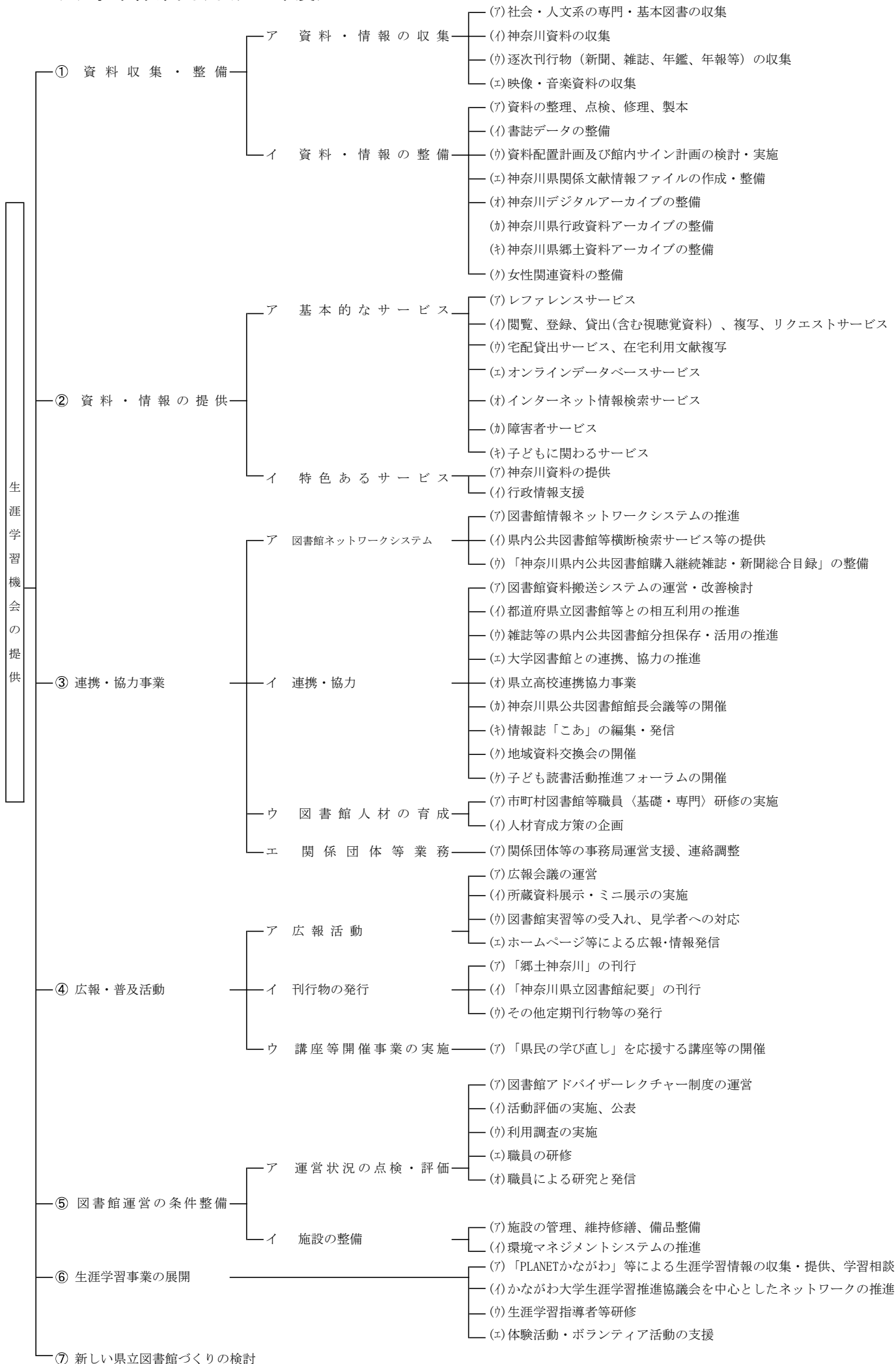
「PLANETかながわ」や「学ばーカナ？」等による生涯学習情報の発信や「生涯学習サポートコーナー」における情報提供の充実に努めるとともに、大学の公開講座や社会人入学等を含めた学習相談やレファレンスとの結びつきを意識したサービスにも積極的に取り組んでいく。また、県立図書館の特長の一つとして、生涯学習ボランティアの受け入れなどを継続して実施していく。

#### (4) 図書館活動の数値目標（平成29年度）

平成29年度は、次に示した6項目の数値目標を達成することを目指す。

活動指標	数値目標	備考
1 テーマによる資料展示回数	130回	本館展示室の展示をはじめとして、トピックス展示、ミニ展示など、テーマによる資料展示を行った回数
2 県民公開講座参加者数	2,000人	当館が企画・主催する県民向け公開講座等の参加者数
3 職員の文献等執筆及び講師実績件数	110件	職員の日頃の研究活動及び成果の発信状況を表す文献等の執筆、国立国会図書館「レファレンス協同データベース」での事例公開件数、研修会の講師、研究集会での発表等の件数
4 ホームページコンテンツの新規作成件数	100件	デジタルアーカイブの整備や、ブログ風記事「司書の出番」など、当館で独自に作成するホームページコンテンツの新規作成件数
5 メディア掲載件数	70件	当館の活動・取組みが新聞・雑誌・放送・ウェブサイト等の外部メディアに掲載された件数
6 電子ファイル資料登録件数	310件	「神奈川県行政資料アーカイブ」事業の電子ファイル等登録件数

# (5) 事業体系図(平成29年度)



## (6) 事業計画 (平成 29 年度)

### ① 資料収集・整備

#### ア 資料・情報の収集

##### (ア) 図書収集

「神奈川県立図書館資料収集要綱」及び「資料選定基準」に基づき、社会科学及び人文科学分野の図書を重点的に収集する。川崎図書館や県内市町村立図書館等との役割分担を踏まえ、調査研究に資するような専門図書を中心に収集する。

「法律情報コーナー」で提供する法律関係資料の収集に留意する。当館が継続して収集している全国の自治体史についても、引き続き収集に努める。

図書のうち、神奈川資料については、県全域にわたり地域の現状が分かる資料、歴史として保存するに相応しい資料を、あらゆる分野に目配りして収集する。神奈川資料は、市販の流通ルートに乗らないものも多いため、新聞記事等の刊行情報に注意を払い、購入及び寄贈の両面で収集を行う。

##### (イ) 逐次刊行物 (新聞、雑誌、年鑑、年報等) の収集

内外の最新情勢や専門的な知見を提供し、県民の調査研究活動に資するため、社会科学及び人文科学分野の逐次刊行物を収集し、整備する。特に法律・経済関連の専門的・学術的情報の収集を強化する。また、市町村立図書館等では入手困難な学術報告や大学紀要等の非売資料を寄贈依頼や資料交換により収集する。神奈川資料については、県内で刊行される逐次刊行物に留意し充実を図る。

##### (ウ) 映像・音響資料の収集

将来にわたって県民の知的財産となりうる、価値が高く記録性・芸術性に優れた映像・音響資料を収集し、整備する。技術の進展によるメディアの変化が激しい資料であり、種類も多様であることから、現在一般的に通用しているものを中心に収集する。その上で、図書資料を補完し、組み合わせることで理解が深まるような内容の資料を選択し収集する。神奈川に関連する資料に留意し神奈川資料の充実を図る。

#### イ 資料・情報の整備

##### (ア) 資料の整理、点検、修理、製本

収集した資料を利用しやすいように整理し、その後の維持管理を行う。資料総点検については、7年計画を調整しながら、実行していく。資料の保存処置については、資料の補強、保存箱作成、修理等を、職員を講師とした研修等により、担当者全員の修理技術のレベルアップを図りながら、実施していく。

官報や新聞等の製本を、予算の許す限り実施する。

### (イ) 書誌データの整備

新規に受け入れる資料の書誌データを作成し、当館ホームページに公開する。

図書資料については、主にトーハン MARC (株)トーハン提供)、JAPAN/MARC (国立国会図書館提供) などの MARC (コンピュータ用図書目録) データを基に作成する。MARC がない資料については、当館独自の書誌データを作成する。

### (ウ) 資料配置計画及び館内サイン計画の検討・実施

閲覧室では、より利用しやすい書架にするため、利用者の動線を考慮した配置への変更、及び資料の配架場所がすぐに分かる案内サインの設置等を進める。

書庫については、深刻な狭隘化に対応すべく、引き続き効率的な配置計画を立て、日々の業務や館内整理日等の業務の中で順次、調整を行っていく。

### (エ) 神奈川県関係文献情報ファイルの作成・整備

県立川崎図書館と共同して、所蔵資料より神奈川県に関する新聞記事、雑誌論文、図書の記述部分等を選択し、その索引データをデータベースに入力してインターネットで公開することにより、県民が地域情報を迅速かつ広範に検索・入手できる環境を整える。

### (オ) 神奈川デジタルアーカイブの整備

所蔵資料のデジタル化を進めるとともに、「神奈川デジタルアーカイブ」のコンテンツを充実させ、さらに利用促進を図っていく。

### (カ) 神奈川県行政資料アーカイブの整備

「神奈川県行政資料アーカイブ」のコンテンツを充実させ、さらに利用促進を図っていく。

### (キ) 神奈川県郷土資料アーカイブの整備

一般の方からの資料提供の促進に努め、デジタル化を進めてコンテンツを充実させるとともに、利用促進を図っていく。

### (ク) 女性関連資料の整備

女性に関する資料について、女性問題、女性労働や男女共同参画社会、女性の活動や人権等、あらゆる分野に目配りして収集する。併せて山川菊栄文庫の図書、雑誌以外のコレクション資料の整備も進めていく。

また他領域の県立図書館資料と合わせて有効活用されるよう、配架・案内の工夫、広報などを進める。

## ② 資料・情報の提供

### ア 基本的なサービス

#### (ア) レファレンスサービス

社会・人文系を中心とした課題解決型リサーチ・ライブラリーとして、県民、

利用者、及び県内市町村立図書館等に対するレファレンスサービスの中核拠点としての役割を果たす。

また、専門性の高い学術研究的なレファレンスにも対応できるよう、職員の情報リテラシーとコミュニケーション能力の向上に努め、課題解決型リサーチ・ライブラリーとしての機能のレベルアップを図る。

**(イ) 閲覧、登録、貸出（含む視聴覚資料）、複写、リクエストサービス**

利用者の調査研究や課題解決に寄与するため、蓄積してきた図書、新聞、雑誌、神奈川県関連資料、視聴覚資料及び外部データベースなどの提供を行う。また資料の閲覧、貸出、複写などのサービスを実施する。

**(ウ) 宅配貸出サービス、在宅利用文献複写**

直接図書館に来館しなくても、インターネットを通じて予約し、図書資料を自宅で受け取ることができる「宅配貸出サービス」を行う。郵送による図書館カードの登録や自宅に居ながら複写物を受け取れる、郵送による複写サービスも行う。

**(エ) オンラインデータベースサービス**

利用者が必要とする情報を所蔵資料からだけでなく、外部データベース（「D1-Law.com」「官報情報検索サービス」「国立国会図書館デジタル化資料送信サービス」「歴史的音源（国立国会図書館）」「ヨミダス歴史館（昭和の地域版）」「日経テレコン 21（限定メニュー版）」からも利用できるようにする。

また、県民公開講座等を通じて、利用方法の案内やリテラシーの向上を促進する。

**(オ) インターネット情報検索サービス**

利用者が必要とする情報をインターネットからも得ることができるよう、閲覧室にパソコンを設置し、情報の提供を行う。

**(カ) 障害者サービス**

図書館の利用に障害のある人が一般の人と同じように情報を入手できるようにするため、無料郵送貸出や対面朗読などによる資料・情報提供サービスを実施する。

また、県内公共図書館及び関係機関と連携して、障害者サービスの水準の向上を図るため、県内の障害者サービス実施状況調査を行う。情報交換と県内担当者の研修を進めるため、県内公共図書館等障害者サービス実務担当者会議を、神奈川県視覚障害者情報提供施設連絡協議会研究集会と同日に開催する。

**(キ) 子どもに関わるサービス**

子どもの読書活動の推進を図るため、引き続き「子ども読書活動推進フォーラム」や「生涯学習指導者研修－読書活動実践コース－」を開催する。また県立高等学校図書館との連携も継続して推進し、子どもの読書に関わる人々へのサポート事業を実施する。併せて、「夏休みかながわ子どもワクワク体験」の実施、



「青少年センター子どもフェスティバル」への参加など、催事による直接サービスにも取り組む。

## イ 特色あるサービス

### (ア) 神奈川資料の提供

分類によらない資料提供の試みとしてテーマ別の資料配架や部分的に五十音順配架を実施している。引き続き、室内の案内サイン等をよりいっそう工夫し、分かりやすく効率的な資料探索ができるよう努める。

### (イ) 行政情報支援

神奈川県職員の行政実務の遂行を支援するため、所蔵資料の機関貸出、複写等の資料提供やレファレンスによる情報提供を行う。また、県職員に図書館の機能、役割を理解してもらい、図書館認知度の向上及び利用の促進を図るため、県職員用イントラネットのホームページを充実していく。

## ③ 連携・協力事業

### ア 図書館ネットワークシステム

#### (ア) 図書館情報ネットワークシステムの推進

平成2年度に稼働を開始した「神奈川県図書館情報ネットワーク（以下、KL-NETという）」を利用し、県内市町村立図書館ネットワークの核施設として県内各市町村立図書館等の横断検索による相互貸借管理システム等を稼働させている。

平成29年度も引き続きKL-NETの安定的な運営に努める。

#### (イ) 県内公共図書館等横断検索サービス等の提供

複数の県内市町村立図書館等のOPAC（コンピュータで検索する図書館の蔵書目録）を同時に検索できるサービスを提供し、資料の所在を迅速、的確に伝えるなど、県民の情報要求に効率的に応えていく。また、このサービスと連動している相互貸借管理システムをKL-NET加盟館に提供することで、県内公共図書館等の相互貸借を迅速、円滑に進め、システム全体の安定的な運用が維持できるよう取り組む。

#### (ウ) 「神奈川県内公共図書館購入継続雑誌・新聞総合目録」の整備

県内の公共図書館が所蔵する雑誌と新聞について、情報検索や利便性を高めるため総合目録を作成し、県立図書館が事務局として管理を担い、県立図書館のホームページ上で引き続き一般公開する。県内の全公共図書館が参加館となり、随時、自館で所蔵する雑誌と新聞の所蔵情報を登録、所蔵データの訂正を行うことにより、各館の最新の情報が把握できる。継続して連携・整備を進め、県内所蔵

情報の網羅性を高める。

## イ 連携・協力

### (ア) 図書館資料搬送システムの運営・改善検討

県民の読書・情報環境等、生涯学習の総合的整備推進を図るため、県内市町村立図書館等をはじめ、大学図書館、専門図書館等との図書館資料相互貸借を推進していく。協力車と宅配便の併用により県内 31 市町村との最低週 1 便の物流を確保する。

### (イ) 都道府県立図書館等との相互利用の推進

全国公共図書館協議会の「公共図書館間資料相互貸借指針」に基づき、他都道府県立図書館をはじめ、県外の各公共図書館との相互貸借を利用することにより、利用者の読書及び情報環境の充実、向上を図る。

### (ウ) 雑誌等の県内公共図書館分担保存・活用の推進

県内の公共図書館等が保有する雑誌のうち主要なものをそれぞれの館が分担して保存することで、重複して所蔵する資料の減少を促し書庫スペースの狭隘化の軽減を図る。併せて、新たな雑誌の受入を促進し、県全体として多様な雑誌の保有を目指し、豊富な情報提供サービスの基盤づくりを進める。県全体の共有財産として雑誌資料を有効活用できるよう、各館の連携と広域サービスの強化に努める。

### (エ) 大学図書館との連携、協力の推進

大学図書館が所蔵する専門図書を県民の利用に供するとともに、大学図書館の利用者である学生、院生、教職員が当館蔵書を含む県内公共図書館蔵書を学内から利用できるようにすることにより、県内図書館資料資源の有効活用を図る。

### (オ) 県立高校連携協力事業

県立の図書館が所蔵する資料や情報、レファレンス、研修等のサービス提供のほか、「県内高等学校相互貸借システム」の運用により、学校図書館の整備・充実を支援し、「自ら学び自ら考える」力を育む県立高等学校生徒の学習活動や、教員の教育・研究活動に寄与する。当事業により、学校図書館で提供できる資料・情報が増加し、より多彩な教育活動の展開が可能になる。

### (カ) 神奈川県公共図書館館長会議等の開催

県立の図書館の協力事業について実施計画や実施状況の説明、各市町村立図書館等の現状や今後の事業内容の情報交換の場として、神奈川県公共図書館館長会議と協力事業実務担当者会議を開催する。図書館をめぐる情勢が大きく変化しているなかで、県内の市町村立図書館等の館長が話し合うことで、相互の理解を深め、連携・協力関係を強固にする重要な機会とする。

#### (キ) 情報誌「こあ」の編集・発信

昭和 59 年に創刊し、現在は電子化されて、県立の図書館の公共図書館職員向けのホームページにおいて、CMS（コンテンツ・マネージメント・システム）にて公開している。県内公共図書館に勤務する職員の知識やモチベーションの向上を目的とした図書館員のための情報誌として引き続き編集、発信を続け、コンテンツのさらなる充実を図る。

#### (ク) 地域資料交換会の開催

当館及び県内市町村立図書館や県の関係機関に寄贈された資料のうち、当該機関で受け入れない地域資料を対象とした交換会を開催する。この事業により、供出した機関は保管していたスペースを有効に活用することができ、資料を取得した機関は、蔵書を補完・充実することができる。

#### (ケ) 子ども読書活動推進フォーラムの開催

神奈川県では「子ども読書活動推進計画」の策定に合わせ、子ども読書活動推進フォーラムを平成 16 年度から開催している。県立図書館は、平成 24 年度より事業主体を担い、平成 29 年度は 6 回目の開催となる。共催事業として、神奈川県子ども読書活動推進会議・神奈川県立青少年センター・神奈川県図書館協会と連携・協力しながら、さらにフォーラムの充実を図り、講演会の開催や活動団体の実演の実施など、子ども読書活動の推進に役立てる。

### ウ 図書館人材の育成

#### (ア) 市町村図書館等職員（基礎・専門）研修の実施

県内市町村立図書館等に勤務する職員の知識や専門技術の向上のために、図書館業務に関する研修を行う。実務経験 3 年以内の職員に対する「基礎研修」、図書館業務について相当程度の経験を有する職員に対する「専門研修」、市町村から依頼された職員について一定期間実務研修を行う「受入研修」の 3 種類を実施する。

実施にあたっては、参加職員の雇用形態、経験等がこれまでと異なってきている（指定管理、委託等、司書資格の有無等）ため、研修レベル等の見直しを図り、より役に立つ研修とする。

#### (イ) 人材育成方策の企画

市町村立図書館職員だけでなく、高等学校の学校司書、専門図書館の職員も含めた図書館専門職員の人材育成計画を企画し実施する。

新採用職員育成のための研修についても、関係各所と連携し、計画的な研修の実施を図る。

### エ 関係団体等業務

#### (ア) 関係団体等の事務局運営支援、連絡調整

神奈川県図書館協会の事務局を引き続き担う。これに加えて、県立図書館が加盟している関東地区公共図書館協議会、全国公共図書館協議会、日本図書館協会の各団体と連絡を密にして、各団体の事業が円滑に実施されるように事務処理を行う。これらの団体は、図書館の発展や利用者サービス向上のため、調査研究、広報、諸会議の開催、図書館員向け研修等、多彩な活動に取り組んでいる。

### ④ 広報・普及活動

#### ア 広報活動

##### (ア) 広報会議の運営

県立図書館の事業を広く県民に広報するために、各種イベントの年間計画を作成し、企画調整を行うとともに、ホームページ運営担当者会議とも密接な連携を持ち、図書館の利用を促進する。

##### (イ) 所蔵資料展示・ミニ展示の実施

当館所蔵の多彩な資料を時宜に合ったテーマで展示、紹介することにより、新たな利用者を惹きつけるとともに、利用者が図書館と所蔵資料についての理解と関心を深め、より多くの資料の魅力を再認識できる機会を提供する。

##### (ウ) 図書館実習等の受入れ、見学者への対応

図書館を身近に感じ、理解を深める手段として、利用者を対象とした図書館の見学会を開催し、中高校生の職業体験等も受け入れる。また、図書館学履修学生の実習や、図書館司書の研修、社会教育関係者の視察等も、積極的に受け入れる。

##### (エ) ホームページ等による広報・情報発信

図書館の基本理念、運営方針、利用方法、特徴ある資料のデジタル画像・コレクションの紹介、県民公開講座・展示等の案内、蔵書・利用状況などの統計、活動評価など図書館の全体像を紹介する。職員が自由に執筆する「司書の出番!」、トピックスを写真で見せる「クリッピング!」は、ユニークな情報発信の手段として充実させていく。

#### イ 刊行物の発行

##### (ア) 「郷土神奈川」の刊行

県民の郷土神奈川への関心を高める一助とするため、神奈川に関する広範な研究論文を掲載する「郷土神奈川」の第 56 号を刊行する。また執筆者の許諾が得られた論文については神奈川デジタルアーカイブに登録する。

#### (イ) 「神奈川県立図書館紀要」の刊行

職員の日頃の研究成果を発表する場である「神奈川県立図書館紀要」の第 13 号を刊行する。紀要は、県民に対して、図書館事業や資料に関する情報を図書館員自らの言葉で発信する役割も果たしている。

#### (ウ) その他定期刊行物等の発行

次のような定期刊行物を引き続いて発行する。

- ・「かながわ資料ニュースレター」：かながわ資料/新聞・雑誌室の広報を行う。隔月（年 6 回）、400 部を刊行し、当館ホームページにも掲載する。
- ・「トピックスのとびら」：社会状況等を踏まえたテーマ設定を行い、メディア横断的に関連所蔵資料を紹介。年 12 回、50 部を刊行し、当館ホームページにも掲載する。
- ・「音楽堂プログラム CD 情報」：音楽堂の主催イベントとタイアップして関連する音楽資料、図書資料を紹介。今年度より「M ゾーン」からタイトルを変更。年 6 回程度、部数は音楽堂の観客数に応じ、100 部から 1000 部を刊行。
- ・「利用案内」：当館の概要、利用方法等を簡潔に説明するものとして刊行。簡易な英語版、中国語版、ハングル版も刊行している。

### ウ 講座等開催事業の実施

#### (ア) 「県民の学び直し」を応援する講座等の開催

平成 29 年度は、神奈川県の「人生 100 歳時代」の取り組みを反映した「県民の学び直し」を応援する講座や、総務省が推進する「明治 150 年」関連施策に位置付けた企画展示や講演会等を計画的に実施する。

さらに他機関とも連携し、多様なイベントを実施する。

## ⑤ 図書館運営の条件整備

### ア 運営状況の点検・評価

#### (ア) 図書館アドバイザーレクチャー制度の運営

両県立図書館が学識経験者から、両県立の図書館の運営に関する事、図書館ネットワークのあり方に関する事、図書館資料、情報の収集に関する事、その他両県立の図書館及び県内の図書館の振興に関する事などのアドバイスを受けることを目的にして実施している。平成 29 年度は、アドバイザー 2 名のうち、1 名を新たに選定し、アドバイザーによる講演会を職員を対象に実施する。

#### (イ) 活動評価の実施、公表

図書館活動について計画→実施→点検（評価）→見直しのサイクルを実現し、運営の改善を図ることを目的として活動評価を行い、その結果を公表する。県立

図書館の基本方針に緩やかに沿った図書館活動を指標とし、年間数値目標を設定して、その達成に取り組むことで、サービスの改善に努める。

#### (ウ) 利用調査の実施

図書館の利用実態を把握するために、県立川崎図書館と共同して来館された方を対象にアンケート調査を実施する。この調査は、毎年同じ時期に同じ内容で実施し、その結果を集積・分析して、今後の図書館サービスに活かす。

#### (エ) 職員の研修

館内整理日を活用して、定例職場研修やミニレクチャーなど職員の知識や専門技術向上のための研修機会を設ける。また、県図書館協会をはじめ各種研修に参加し、その成果を共有して全職員のレベルアップにつなげ、利用促進や利用者の満足度向上を図る。

#### (オ) 職員による研究と発信

図書館の専門職として研修の講師を務めるなどのスキルアップを心がけ、またその活動を周囲も支援する。さらに職員の研究活動は当館の紀要や関連雑誌、学会誌への論文の投稿や研究成果の発表・発信を行って結実させ、県立の図書館職員全体の能力向上を図る。

### イ 施設の整備

#### (ア) 施設の管理、維持修繕、備品整備

利用者、職員に安全で快適な環境を提供するため適切な維持管理を行うとともに、必要な修繕及び施設、備品の整備を行う。

平成 29 年度は主に次の事項について実施する。

- ① 図書館業務を円滑に遂行するための定期点検、小破修繕等の継続実施
- ② 新館不活性ガス消火設備改修工事
- ③ 緊急度の高い修繕工事の予算要求
- ④ 図書館内外の案内表示をより分かりやすいものに改良

#### (イ) 環境マネジメントシステムの推進

神奈川県環境マネジメントシステム環境方針のもとで、法令を遵守し、環境への負荷を可能な限り低減する。また、職員全員で図書館業務を環境配慮の視点で定期的に見直し、継続的に改善していく。

### ⑥ 生涯学習事業の展開

#### (ア) 「PLANET かながわ」等による生涯学習情報の収集・提供、学習相談

生涯学習に必要な幅広い情報を収集し、インターネットを利用した生涯学習情報システム「PLANET かながわ」、生涯学習ニュース（情報紙）「学ばーカ

ナ?」、「生涯学習情報コーナー」において情報提供を行う。

また県民の生涯学習に関する相談への対応においては、必要な生涯学習情報等を提供するとともに、学習相談とレファレンス等の連携を意識したサービスを展開し、一人ひとりの自己実現を図る学習が進められるよう支援する。

**(イ) かながわ大学生涯学習推進協議会を中心としたネットワークの推進**

県民が生涯を通じて、主体的に多様な学習活動が行えるよう「かながわ大学生涯学習推進協議会」の場を活用して、大学相互及び大学と県が連携・協力を図りながら大学における生涯学習の取り組みを推進する。

**(ウ) 生涯学習指導者等研修**

市町村等の生涯学習・社会教育関係の指導者及び助言者等を対象に、人材育成を図るとともに、生涯学習・社会教育をめぐる問題解決能力を高められるようにするため、研修を企画、実施する。

**(エ) 体験活動・ボランティア活動の支援**

青少年が豊かな人間性や社会性を培うことができるように体験活動、ボランティア活動に関する情報の収集・提供、相談を実施するとともに、高校生のボランティア活動の促進に向けて環境づくりを行う。また、「高校生のためのボランティア活動応援コース」を実施し、高校生がボランティア活動に踏み出すためのきっかけを作る。

また、生涯学習の活動の場づくりとして「県立図書館生涯学習ボランティア」を受け入れ、職員とともに生涯学習関連事業の活性化を図る。

**⑦ 新しい県立図書館づくりの検討**

新しい県立図書館づくりについての議論を深め、そのコンセプトを具体的に示していく。同時に新たな利用者を掘り起こすため、テーマを決めた連続講演会を開催し、関連資料を増強するとともに、特設コーナーを開設するなど魅力ある取組みを進める。

また、コンセプトに相応しい建替え、改修が図られるよう、検討作業に積極的に関わっていく。

## 5 予算・決算

### (1) 平成29年度予算

(単位：千円)

区 分	細 事 業 名	予 算 額	説 明
社会教育施設費	1 維持運営費	120,148	維持運営費、不活性ガス消火設備改修工事費
	2 図書館事業費	24,629	図書館事業費
	3 川崎図書館事業費	1,442	図書資料等運搬費
	4 図書館情報ネットワーク推進事業費	53,472	図書館情報ネットワーク推進事業費
	5 施設整備費	3,100	県立図書館整備工事事前調査費
	小 計	202,791	
事務局費		175,143	非常勤職員報酬、共済費、賃金、旅費等
教育指導費		30	人権教育推進事業費
教育財産管理費		1,513	教育施設維持修繕費
教育振興費		189	地域貢献活動・ボランティア活動推進事業費
社会教育振興費		380	生涯学習指導者養成事業費等
人権男女 共同参画費		250	女性関連資料室用資料等購入費
かながわ男女共同 参画センター費		874	
合 計		381,170	

### (2) 平成28年度決算

(単位：千円)

区 分	細 事 業 名	決 算 額	説 明
社会教育施設費	1 維持運営費	87,775	維持運営費
	2 図書館事業費	25,517	図書館事業費
	3 川崎図書館事業費	1,293	図書資料等運搬費
	4 図書館情報ネットワーク推進事業費	51,697	図書館情報ネットワーク推進事業費
	5 施設整備費	199,890	空調設備改修工事費
	小 計	366,172	
事務局費		167,220	非常勤職員報酬、共済費、賃金、旅費等
教育指導費		30	人権教育推進事業費
教育財産管理費		7,172	教育施設維持修繕費、教育施設各所営繕費
教育振興費		125	地域貢献活動・ボランティア活動推進事業費
社会教育振興費		370	生涯学習指導者養成事業費等
人権男女 共同参画費		250	女性関連資料室用資料等購入費
かながわ男女共同 参画センター費		814	
合 計		542,153	



## 6 平成 28 年度事業報告

※館内施設名称は平成 28 年度のものを使用しています

### (1) 資料収集・整備

#### ア 資料・情報の収集

##### (ア) 図書の収集

「神奈川県立図書館資料収集要綱」及び「資料選定基準」に基づき、社会科学及び人文系分野の図書を重点的に収集した。川崎図書館や県内市町村立図書館等との役割分担を踏まえ、調査研究に資するような専門図書、基本図書を中心に収集した。

平成 28 年度は 3,805 冊の資料を購入した他、4,494 冊の資料を寄贈等により受け入れた。

図書のうち、神奈川資料については、県全域にわたり地域の現状が分かる資料、歴史として保存するに相応しい資料を、あらゆる分野に目配りして収集した。神奈川資料は、通常の流通ルートに乗らないものも多いため、新聞記事等の刊行情報、国立国会図書館に納本された図書のデータなどをきめ細かくチェックして、購入及び寄贈等により収集した。(平成 28 年度は 228 冊の資料を購入し、2,112 冊の資料を寄贈等により受け入れた。)

##### (イ) 逐次刊行物(新聞、雑誌、年鑑・年報等)の収集

県民ニーズの高度化・多様化に 대응するため、社会・人文系の各種逐次刊行物を収集した。特に法律・経済関連情報及び学術的・専門的情報に留意し、雑誌においては大学紀要類を中心とした資料構成を構築している。また、県内刊行の逐次刊行物を収集し、神奈川資料の充実を図った。

平成 28 年度末現在の購入し受け入れた数は、雑誌 341 誌、新聞 26 紙、年鑑・年報 292 冊であった。雑誌については随時寄贈依頼を実施し受け入れた件数は、一般雑誌(大学紀要含)・女性関連資料 48 誌、神奈川資料とすべき県内刊行物 30 誌であった。

##### (ウ) 映像・音響資料の収集

将来にわたって県民の知的財産となりうる、記録性・芸術性に優れた資料で、再生可能なものを収集、整備した。

また神奈川についての理解を深めることができる資料についても収集に努め、神奈川資料充実の一助とした。

平成 28 年度に購入し受け入れた数は、音響資料は CD113 点であった。寄贈などによる音響資料は CD28 点、LP 1 枚、映像資料は DVD44 点、楽譜は 5 冊であった。

#### イ 資料・情報の整備

#### (ア) 資料の整理・点検・修理・製本

収集した資料を利用しやすいように整理し、その後の維持管理を行った。資料総点検を4月1日から7日まで実施し、閲覧室や書庫に配架した図書や視聴覚資料を対象とするコンピュータによる点検、雑誌を対象とするコンピュータを使用しない点検等を行った。

資料の修理については、日常業務として行った。また、市町村立図書館職員対象の研修や県民対象の講座を実施することにより、当館の資料保存の状況について広報をした。

官報や新聞等の製本を、資料保存のために実施した。

#### (イ) 書誌データの整備

新規に受け入れた資料の書誌データを作成し、当館ホームページに公開した。図書資料については、主に NS-MARC（日販図書館サービス提供）、JAPAN/MARC（国立国会図書館提供）などの MARC（コンピュータ用図書目録）データを基に作成した。MARC がない資料については、当館独自の書誌データを作成した。既成の MARC を使用した場合でも、個人件名、内容注記等を付加した。

平成 28 度は、購入・寄贈等合わせて 8,299 冊受け入れた。

なお、NS-MARC については、平成 28 年度で終了するため、後継 MARC を検討し、トーハン MARC（㈱トーハン提供）を採用することとした。

#### (ウ) 資料配置計画及び館内サイン計画の検討・実施

閲覧室内については、統一感があり見やすい案内表示（サイン）の設置や、所蔵資料の魅力を最大限に活かせる配架等について、工夫を行っている。書庫については、昨年度に引き続き、スペースの深刻な狭隘化に対応すべく、より効率的な配置計画を検討し、実施している。

また、蔵書会議での定期的な検討に基づき、日常業務及び館内整理日業務の中で順次計画を実施している。案内表示の見直しについては、各閲覧室単位ではなく、全館的に統一された視点から計画、実施することを目指した。

#### (エ) 神奈川県関係文献情報ファイルの作成・整備

県立川崎図書館と共同して、神奈川県に関する文献（新聞記事、雑誌論文、図書の一部分等）の索引データを作成し、ホームページから検索できるよう整備している。

平成 28 年度は 8,816 件（雑誌・図書文献 132 件、新聞記事 8,684 件）の新規データを入力した。

#### (オ) 神奈川デジタルアーカイブの整備

平成 28 年度は、「郷土神奈川 第 55 号」の論文 2 編、随想 1 編を新規公開した。

#### (カ) 神奈川県行政資料アーカイブの整備

コンテンツを充実させ、利用促進を図った。平成 28 年度は、新たに 307 タイト

ルを登録した。

#### (キ) 神奈川県郷土資料アーカイブの整備

平成 28 年度は、平成 27 年度に新規構築した「相州大山」の修正を行った。またスキャン済みの画像（絵葉書）及び聞き書きを追加で 40 件、『大山不動霊験記』の釈文と解説を 32 件掲載した。

#### (ク) 女性関連資料の整備

女性に関する資料について、女性問題、女性労働や男女共同参画社会、女性の活動や人権等、あらゆる分野に目配りして収集した。

平成 28 年度は購入により、図書 203 冊、雑誌 42 タイトルを受け入れた。また、寄贈等により図書 101 冊、雑誌 122 タイトルを受け入れた。

## (2) 資料・情報の提供

### ア 基本的なサービス

#### (ア) レファレンスサービス

社会・人文系を中心とした課題解決型リサーチ・ライブラリーとして、図書、新聞・雑誌、神奈川に関する地域資料、視聴覚資料及び外部データベースの充実・強化を図り、県民・利用者及び県内市町村立図書館等に対するレファレンスサービスの中核拠点としての役割を果たすよう努めている。

司書職員の情報リテラシーとコミュニケーション能力の向上により、課題解決型リサーチ・ライブラリーとしての機能をレベルアップさせ、さらに当館レファレンス事例の活用を通して、県民・利用者の課題解決力の向上に寄与する図書館を目指した。

インターネットの利用等により、簡易な所蔵調査が年々減少する中、より高度になった利用者の情報要求に対して回答精度の向上及び職員の資質向上に努めた。また、昨年度と同様に国立国会図書館のレファレンス協同データベースシステムを活用したレファレンス事例の公開を行い、多くのアクセスを得た。

#### (イ) 閲覧、登録、貸出（含む視聴覚資料）、複写、リクエストサービス

図書、新聞・雑誌、神奈川に関する地域資料、視聴覚資料及び外部データベースの提供並びに視聴ブースでの資料利用サービスの充実・強化を図り、県民の多様なニーズに応えている。利用者の利便性を重視し、配置場所が異なる資料についても、でき得るかぎり同一窓口での出納・閲覧に応じ、総合的な資料利用の促進に努めている。

さらに、横浜駅西口の県立図書館横浜西口カウンターにおいて、図書館カードの発行（登録）及びインターネット予約図書の貸出、返却等を行うことで、利便性の高いサービスを提供してきた。

平成 28 年度の図書館カードの新規登録者は 2,629 件、うち、郵送登録は 43 件、

個人貸出点数は 124,716 点、予約・リクエスト処理件数 22,458 件、複写件数 8,721 件、同枚数 148,135 枚であった。また、視聴覚資料(映像・音響)の館内での利用は 2,683 点であった。

なお、県立図書館横浜西口カウンターでの平成 28 年度の貸出は 12,829 冊、返却は 19,356 冊であった。

#### (ウ) 宅配貸出サービス、在宅利用文献複写

県立の図書館の図書館カードを持つ県内在住者が、インターネットで予約して、自宅で図書を受け取ることができる宅配貸出サービスを行っている。平成 28 年度の貸出は 295 冊であった。

また、自宅に居ながら複写物を受け取れる郵送による複写サービスも行っている。

#### (エ) オンラインデータベースサービス

利用者が使用できるオンラインデータベースを 6 種類提供した。調査相談室では「D1-Law.com」(第一法規「判例体系」・「法律判例文献情報」)、「官報情報検索サービス」、「国立国会図書館デジタル化資料送信サービス」、かながわ資料／新聞・雑誌室では「ヨミダス歴史館」(読売新聞社データベース)、「日経テレコン 21 (限定メニュー版)」(日本経済新聞社)、視聴覚資料室では「歴史的音源(れきおん)」(国立国会図書館)を提供した。平成 28 年 8 月 16 日より、これらのデータベース利用に際しては本人確認を行うこととした。

#### (オ) インターネット情報検索サービス

課題解決のために利用者が必要としている情報を、図書館の蔵書のみならず、館内でインターネットを通じて収集できるように、本館閲覧室に 2 台、新館のかながわ資料／新聞・雑誌室に 2 台、生涯学習サポートコーナーに 4 台の端末機を設置している。

紙テキスト(蔵書)とインターネット情報を同時に活用できるようにすることで、図書館のハイブリッド化を推進している。

インターネットへの接続は、調査・研究や生涯学習のための情報収集利用に限定し、1 時間以内の利用を原則としている。平成 28 年 8 月 16 日より、利用に際しては本人確認を行うこととした。平成 28 年度は利用者数 4,106 人であった。

#### (カ) 障害者サービス

昭和 56 年の国際障害者年を契機に、図書館利用に障害のある人のため、県内公共図書館及び関係機関と連携し、無料郵送貸出、対面朗読等の障害者サービスを始めた。県内公共図書館等障害者サービス実務担当者会議の開催や、神奈川県視覚障害者情報提供施設連絡協議会に加盟、研修会の同日開催などによりサービスの向上に取り組んでいる。

図書館の利用に障害のある県民・利用者に向け、大活字本の収集・提供、図

書・録音資料の郵送貸出、レファレンスサービス、対面朗読などを実施した。平成28年8月より障害者サービスの利用案内を作成、配布し、ホームページ上でも公開している。

また、関係機関への録音図書作成のための原本の提供や読み方調べなどの対応を通して、間接的なサービスを提供している。さらに聴覚障害者向けのサービスとして、各カウンターに筆談対応可能を示す「耳マーク」を表示している。

平成28年10月5日と平成29年1月24日に、神奈川県ライトセンターにおいて、神奈川県視覚障害者情報提供施設連絡協議会研究集会と県内公共図書館等障害者サービス実務担当者会議を同日開催した。県内の障害者サービスの実施状況や、各担当者間の情報交換などにより、連携の促進とサービス向上を図った。

#### (キ) 子どもに関わるサービス

子どもの読書活動の推進を図るため、「子ども読書活動推進フォーラム」や「生涯学習指導者研修―読書活動実践コース―」など、子どもの読書に関わる人々へのサポート事業を実施した。併せて、「夏休みかながわ子どもワクワク体験」の実施、「青少年センター子どもフェスティバル」への参加など、催事による直接サービスにも取り組んだ。

### イ 特色あるサービス

#### (ア) 神奈川資料の提供と資料配架の検討

神奈川県関係の資料を利用者に提供するとともに、「かながわの交通」という年間テーマでミニ展示を行った。3ヶ月ごとに展示替えを行い、さまざまな切口から地域資料への関心を高めることに努めた。

#### (イ) 行政情報支援

県立図書館からの資料提供やレファレンスを通して、神奈川県職員の職務の遂行を情報面から支援するほか、他の県機関と協働して行政情報の発信基地としての役割を果たしている。

県職員が職務上必要としている資料を提供するため、文献複写、資料の貸出やレファレンスサービスを実施した。特に、資料の貸出については51機関に対して128冊を提供した。また、県職員用イントラネット（全庁ポータル）内の県立図書館のページに県立の図書館サービス内容を紹介し、利用方法を案内している。

### (3) 連携・協力事業

#### ア 図書館ネットワークシステム

##### (ア) 図書館情報ネットワークシステムの推進

平成2年度に稼働を開始した「神奈川県図書館情報ネットワーク・システム（以下、KL-NET という）」を利用して、相互貸借管理システムを運営し、県内公

共図書館ネットワークの中核施設としての事業を推進した。平成 28 年度は、平成 27 年度に更新した第 5 次システムの安定的な運用に努めるとともに「神奈川県図書館情報ネットワーク運営要綱」等システム関連の規定類の改定の検討を行った。また、県立地球市民かながわプラザが相互貸借管理システム参加施設に加わった。

#### (イ) 県内公共図書館等横断検索サービス等の提供

複数の県内市町村立図書館等の OPAC（コンピュータで検索する図書館の蔵書目録）を同時に検索できる横断検索サービスを提供し、資料の所在を迅速、的確に伝えるなど、県民の情報要求に効率的に対応している。このサービスと連動している相互貸借管理システムを KL-NET 加盟館に提供することで、県内公共図書館等の相互貸借を迅速、円滑に進め、システム全体の安定的な運用が維持できるよう取り組んだ。

#### (ウ) 「神奈川県内公共図書館購入継続雑誌・新聞総合目録」の整備

「神奈川県内公共図書館購入継続雑誌・新聞総合目録」は、平成 15 年度より開始した事業で、県立図書館が事務局として維持・管理を担い、ホームページ上に一般公開している。総合目録の提供により、県民の情報検索や利用の利便性を高めるとともに、県内公共図書館のネットワーク化の推進を図っている。

県内の全公共図書館が参加館となり、随時、自館で所蔵する雑誌と新聞の所蔵情報を登録し、所蔵データを更新・整備している。雑誌については、原則として購入雑誌でかつ現在受入中のものを収録対象としており、各館の最新の情報が把握できるようになっている。

## イ 連携・協力

#### (ア) 図書館資料搬送システムの運営・改善検討

県民の読書・情報環境等、生涯学習の総合的整備推進を図るため、県内市町村立図書館をはじめ、大学図書館、専門図書館等との図書館資料相互貸借を推進した。協力車と宅配便の併用により県内 31 市町村との最低週 1 便の物流を確保した。なお、協力車の巡回コースについて、立ち寄り先の増加等の状況の変化、立ち寄り先館からの要望等を踏まえ、平成 28 年度は協力車の巡回コースの一部の組み換えを行った。

また、平成 28 年 4 月より県立かながわ労働プラザ図書室と県立 2 館の相互利用を開始した。

#### (イ) 都道府県立図書館等との相互利用の推進

全国公共図書館協議会の「公共図書館間資料相互貸借指針」に基づき、他都道府県立図書館をはじめ、県外の各公共図書館との相互貸借を促進することにより、県民の読書・情報環境の充実向上を図っている。

資料の提供に当たっては、迅速な対応はもちろんのこと、当館のコレクションの一つである全国市町村史資料のように、他館での所蔵が少ないものを貸出するなど、都道府県立図書館等の利用者へのサービス向上に貢献している。

なお、平成 28 年度は、貸出が 448 冊、借受が 62 冊であった。

#### **(ウ) 雑誌等の県内公共図書館分担保存・活用の推進**

広域サービスの推進と書庫スペース狭隘化の軽減を図ることを目的として、平成 16 年度より開始した事業で、県内の公共図書館がそれぞれ保有する雑誌のうち 116 誌について県内各館が協議し、館単位で受け入れ、永年保存を図る。

神奈川県内公共図書館逐次刊行物実務担当者会議を毎年開催しているが、平成 28 年度は 6 月 29 日に開催した。市町村立図書館が短期保有している雑誌のうち、15 誌について県立図書館で受け入れ保存することを確認した。

#### **(エ) 大学図書館との連携、協力の推進**

大学図書館が所蔵する専門図書を県民の利用に供するとともに、大学図書館の利用者である学生、院生、教職員が当館蔵書や県内市町村立図書館蔵書を学内から利用できるようにすることにより、県内図書館資料資源の有効活用を図った。

#### **(オ) 県立高校連携協力事業**

県立の図書館が所蔵する資料や情報、レファレンス、研修等のサービス提供のほか、当館が購入している MARC の提供、「県内高等学校相互貸借システム」の運用により、学校図書館の整備・充実を支援し、「自ら学び自ら考える」力を育む県立高等学校生徒の学習活動や、教員の教育・研究活動に寄与する事業である。当事業により、学校図書館で提供できる資料・情報が増加し、より多彩な教育活動の展開をサポートできる。県立高校図書館の所蔵データを集積した「総合目録」は「県内高等学校相互貸借システム」の中核となるものであるが、「総合目録」へのデータ登録校は 58 校から 64 校となり、順調に増加している。

#### **(カ) 神奈川県公共図書館館長会議等の開催**

県立の図書館の協力事業について実施計画や実施状況の説明、各市町村立図書館等の現状や今後の事業内容の情報交換の場として、神奈川県公共図書館館長会議と協力事業実務担当者会議を開催した。図書館をめぐる情勢が大きく変化しているなかで、県内の市町村立図書館等の館長が話し合うことにより、相互の理解を深め、連携・協力関係を強固にする重要な機会とした。

#### **(キ) 情報誌「こあ」の編集・発信**

県内公共図書館に勤務する職員の知識やモチベーションの向上を目的とした図書館員のための情報誌であり、昭和 59 年に創刊した。現在は電子化し、県立の図書館が運営する公共図書館職員向けのホームページにおいて、CMS（コンテンツ・マネージメント・システム）にて公開している。編集、発信を継続してコンテンツの充実に努め、平成 28 年度は 91 件の記事を掲載した。

## (ク) 地域資料交換会の開催

当館及び県内の市町村立図書館や県の関係機関に寄贈された資料のうち、当該機関で受け入れない地域資料を対象とした交換会を開催した。この事業により、供出した機関は保管していたスペースを有効に活用することができ、資料を取得した機関は、蔵書を補完・充実することができる。

平成 28 年度は 12 月 14 日に実施した。公共図書館、大学図書館、専門図書館等あわせて 14 館が合計 3,500 冊の資料を提供し、22 館が合計 884 冊の資料を取得した。

## (ケ) 子ども読書活動推進フォーラムの開催

子どもたちの豊かな育ちのために、「すぐれた本との出会い」を子どもの成長に応じて適切に準備することや、子どもたちが読書に親しむことができるような環境づくりのため、神奈川県では「子ども読書活動推進計画」の策定に合わせ、子ども読書活動推進フォーラムを平成 16 年度から毎年開催している。

平成 24 年度からは開催主体を県立図書館とし、神奈川県図書館協会や神奈川近代文学館等との共同開催とした。平成 28 年度も新たな参加者層の開拓に努め、子どもの読書活動の推進に関わる県民に資するフォーラムを実施した。

## ウ 図書館人材の育成

### (ア) 市町村図書館等職員（基礎・専門）研修の実施

県内市町村立図書館等に勤務する職員の知識や専門技術の向上のために、図書館業務に関する研修を実施した。実務経験 3 年以内の職員に対する「基礎研修」3 回、参加 95 人、図書館業務について相当程度の経験を有する職員に対する「専門研修」5 回、参加 88 人、の 2 種類を実施した。

実施にあたっては、参加職員の雇用形態、経験等がこれまでと異なってきている（指定管理、委託等、司書資格の有無等）ため、研修のレベル等の見直しを図り、より役に立つ研修を行った。

### (イ) 人材育成方策の企画

高等学校の学校司書、専門図書館の職員も含めた図書館専門職員の人材育成計画を企画し実施した。「専門図書館研修」は、「多文化サービスを実践する」というテーマで県立地球市民かながわプラザを会場として施設の紹介や見学、講演という内容で 1 回実施、16 人の参加があった。高校図書館の学校司書を対象とする研修は、8 回実施、135 人の参加があった。

また、新採用職員育成のための研修プログラムを作成し、実施した。

## エ 関係団体等業務

### (ア) 関係団体等の事務局運営支援、連絡調整



神奈川県図書館協会の事務局を引き続き担った。これに加えて、県立図書館が加盟している関東地区公共図書館協議会、全国公共図書館協議会、日本図書館協会の各団体と連絡を密にして、各団体の事業が円滑に実施されるように事務処理を行った。

#### **(4) 広報・普及活動**

##### **ア 広報活動**

###### **(ア) 広報会議の運営**

県立図書館の事業を広く県民に広報するために、各種イベントの年間計画を作成し、企画調整を行った。また、ホームページでの広報、館内やかながわ県民センター1階に設置したチラシラック等を活用した広報等を充実させ、図書館の利用を促進する取組みを展開した。

###### **(イ) 所蔵資料展示・ミニ展示の実施**

所蔵する貴重資料や日頃は目に触れにくい資料等を中心に、テーマを設定して紹介する展示を、本館展示室、本館閲覧室トピックスコーナー、かながわ資料／新聞・雑誌室前のエレベーターホール、視聴覚資料室、本館会議室前展示コーナーで行った。

この他に、当館の資料を他施設で展示・紹介する館外展示を、県立公文書館（合同展示）で行った。（実績は表のとおり）

###### **(ウ) 図書館実習等の受入れ、見学者への対応**

図書館を身近に感じ、理解を深める手段として、利用者の図書館見学会（6回 65人参加）を開催した。また、中高校生の職業体験等（11回 38人）、図書館学履修学生の実習（1回 4人）、県庁インターンシップ（1回 2名）、教員の5年経験者研修（1回 4人）など、積極的に受け入れた。

###### **(エ) ホームページ等による広報・情報発信**

図書館の基本理念、運営方針、利用方法、郷土資料のデジタル画像や県内の行政資料のアーカイブズ、コレクションの紹介、県民公開講座・展示等の案内や記録、蔵書数・利用状況などの統計、活動評価など図書館の全体像を紹介した。特に職員が自由に執筆する「司書の出番！」（平成28年度 50件の新規記事）、トピックスを写真で見せる「クリッピング！」（平成28年度 193件の新規記事）はユニークな情報発信の手段として継続し、発展させてきた。

## 平成28年度 資料展示内容

展示の種類	場所	内容(タイトル)	実施期間		上半期	下半期
			開始	終了日		
本館展示	本館展示室	知って、行って、楽しむ、箱根!	5月13日	8月11日	2	2
		絵本や童話をさがして	8月13日	11月9日		
		かながわ歌枕—読み継がれたイメージの系譜	11月11日	2月8日		
		宮川香山図録展示—横浜から世界へ羽ばたいた芸術	2月10日	5月10日		
かながわ資料/新聞・雑誌室	かながわ資料/新聞・雑誌室	神奈川の交通①神奈川の渡し	4月8日	7月13日	4	4
		創刊号コレクション「男性ファッション誌」	5月13日	8月11日		
		神奈川の交通②神奈川を走った人車・軽便鉄道	7月15日	10月12日		
		創刊号コレクション『映画の変遷』	8月13日	11月9日		
		神奈川の交通③箱根の発展を促した「箱根山交通戦争」	10月14日	1月11日		
		創刊号コレクション『神奈川に係る雑誌』	11月11日	2月8日		
		「神奈川の交通」④～東海道新幹線とリニア中央新幹線～ 創刊号コレクション『料理雑誌』	1月13日	3月31日		
ミニ展示	視聴覚資料室	レコード展示：クラシック マウリツィオ・ポリーニ	4月8日	5月11日		
		レコード展示：ジャズ ジャズの名盤⑩	4月8日	5月11日		
		ラ・フォル・ジュルネ・オ・ジャポン 2016	4月8日	4月30日		
		ビデオ展示：志す 春 (『学問と情熱』)	4月8日	5月11日		
		サイモン・ラトル来日	5月1日	5月22日		
		レコード展示：クラシック ウラディーミル・アシュケナーズ	5月13日	6月8日		
		レコード展示：ジャズ ジャズの名盤⑭	5月13日	6月8日		
		ビデオ展示：自然災害に備える～自然災害の記録から～	5月13日	6月8日		
		フルトヴェングラー 生誕130年	5月24日	7月9日		
		レコード展示：クラシック ルドルフ・ケンペ	6月10日	7月13日		
		レコード展示：ジャズ ジャズの名盤⑮	6月10日	7月13日		
		ビデオ展示：故郷（ふるさと）の昔を旅する～『新日本紀行』・映像と活字でたどる～	6月10日	7月13日		
		夏の音楽祭2016	7月10日	8月30日		
		レコード展示：クラシック エリザベート・シュワルツコップ	7月15日	8月11日		
		レコード展示：ジャズ JAZZレーベルとその代表作① Blue Note 1500番台	7月15日	8月11日		
		ビデオ展示：『山に登るのは……』 ～日本百名山を中心に～来月8月11日は「山の日」	7月15日	8月11日		
		レコード展示：クラシック 中村紘子	8月13日	9月7日		
		レコード展示：ジャズ JAZZレーベルとその代表作② Blue Note 4000番台	8月13日	9月7日		
		ビデオ展示：日本の祭り・神奈川の祭り	8月13日	9月7日		
		音楽堂コラボミニ展示（MゾーンNO. 22）「歌い継ぎたい日本の歌」	8月31日	9月9日		
		レコード展示：クラシック アルテュール・グリュミオー	9月9日	10月12日		
		レコード展示：ジャズ JAZZレーベルとその代表作③ PRESTIGE	9月9日	10月12日		
		ビデオ展示：『空へのあこがれ そして宇宙へ……』9月20日は「空の日」	9月9日	10月12日		
		エリック・サティ 生誕150年	9月10日	9月28日		
		横浜ジャズプロムナード 2016	9月29日	10月10日		
		山田耕筰 生誕130年	10月11日	11月12日		
レコード展示：クラシック ワルター・ギーゼキング	10月14日	11月9日				
レコード展示：ジャズ JAZZレーベルとその代表作④ RIVERSID	10月14日	11月9日				
ビデオ展示：『深まりゆく秋……絵画・陶芸・美術館への誘い』	10月14日	11月9日				

ミニ展示	視聴覚資料室	レコード展示：クラシック ホセ・カレーラス	11月11日	12月7日	25	28
		レコード展示：ジャズ JAZZレーベルとその代表作⑤ Atlantic（1）	11月11日	12月7日		
		ビデオ展示：日本の建築 その技と美	11月11日	12月7日		
		ブルーノ・ワルター 生誕140年	11月13日	11月20日		
		音楽堂コラボミニ展示（MゾーンNO. 23）「ハンス・イェルク・シレンベルガー指揮 カメラータ・ザルツブルク」	11月22日	11月29日		
		クリスマスソング	11月30日	12月24日		
		レコード展示：クラシック 第九（ベートーヴェン交響曲第9番）	12月9日	1月11日		
		レコード展示：ジャズ JAZZレーベルとその代表作⑥ Atlantic（2）	12月9日	1月11日		
		ビデオ展示『食の伝統と文化』	12月9日	1月11日		
		新年を祝う音	12月25日	12月28日		
		音楽堂コラボミニ展示（MゾーンNO. 24）「クレメンス・ハーゲン&河村尚子デュオ・リサイタル」	1月5日	1月11日		
		レコード展示：クラシック アルトゥール・ルービンシュタイン	1月13日	2月8日		
		レコード展示：ジャズ JAZZレーベルとその代表作⑦ Impulse	1月13日	2月8日		
		ビデオ展示：笑う門には・・・落語・狂言・名人芸	1月13日	2月8日		
		フランツ・シューベルト 生誕220年	1月13日	2月14日		
		レコード展示：クラシック ブラジド・ドミンゴ	2月10日	3月8日		
		レコード展示：ジャズ JAZZレーベルとその代表作⑧ Verve	2月10日	3月8日		
		ビデオ展示：京都・奈良 名刹と宝物を訪ねて	2月10日	3月8日		
		音楽堂コラボミニ展示（MゾーンNO. 25）「イザベル・ファウスト&ジャン＝ギャン・クラス&アレクサンドル・メルニコフ」	2月15日	3月8日		
		レコード展示：クラシック アルトゥーロ・トスカニーニ	3月10日	4月12日		
レコード展示：ジャズ JAZZレーベルとその代表作⑨ Contemporary	3月10日	4月12日				
ビデオ展示：『生活に潤いを趣味の世界 広げて・・・』	3月10日	4月12日				
音楽堂コラボミニ展示（MゾーンNO. 26）「アンドラーシュ・シフ ピアノ・リサイタル」	3月10日	3月20日				
落語	3月21日	3月31日				
生涯学習サポートコーナー	『につぼん縦断こころ旅』の魅力にせまる	6月20日	7月20日	2	3	
	熱帯夜に、少し涼しい古典文学	8月21日	9月24日			
	『プラタモリ』を生涯学習に活かしませんか？	10月20日	12月8日			
	イベントチラシから垣間見える公共施設の新しい取り組み～劇場・音楽ホールを中心に～	12月9日	2月8日			
	歴史をたどる神奈川の道	2月10日	3月31日			
会議室前展示	「河童を描いた資料たち」	4月8日	6月8日	4	3	
	「箱根」	6月10日	8月11日			
	ボランティアが選ぶ戦後のベストセラー	8月13日	10月12日			
	民俗芸能大会コラボ展示	10月14日	11月9日			
	「神奈川のモダニズム建築」	11月11日	12月7日			
	「神奈川県赤煉瓦」	12月9日	2月8日			
	『『大山詣り』の昔を訪ねて』	2月10日	3月31日			
月間トピックス	本館閲覧室	花を楽しむ	4月15日	5月11日	6	6
		近代女性史	5月13日	6月8日		
		坂本龍馬 没後150年	6月10日	7月13日		
		山の日	7月15日	8月11日		
		探検	8月13日	9月7日		
		ミステリー	9月9日	10月12日		
		あかり	10月14日	11月9日		
		近代建築と神奈川—文化施設を中心に—	11月11日	12月7日		
		師走とお正月 そばともち	12月9日	1月11日		
		南極	1月13日	2月8日		
		光り 耀く 女性たちの明日へ	2月10日	3月8日		
		文明のあけぼの	3月10日	4月12日		

短期 トピ ック ス	本館 閲覧室	追悼 夏樹静子さん	4月8日	4月15日	24	23
		パリ万国博覧会	4月15日	4月21日		
		シェイクスピア 没後400年	4月21日	5月3日		
		世界赤十字デー	5月3日	5月11日		
		愛犬の日	5月11日	5月17日		
		追悼 蜷川幸雄氏	5月17日	5月22日		
		建築と音楽	5月22日	6月1日		
		国立国会図書館 開館	6月1日	6月8日		
		ムハンマド	6月8日	6月16日		
		雨と傘	6月16日	6月22日		
		UFOの日	6月22日	6月29日		
		選挙権	6月29日	7月9日		
		全国の祇園祭	7月9日	7月13日		
		追悼 永六輔	7月15日	7月18日		
		ル・コルビュジエ	7月18日	7月26日		
		幽霊の本	7月26日	8月3日		
		暗号	8月3日	8月10日		
		ブラジル	8月10日	8月17日		
		不思議な生きもの・幻の動物	8月17日	8月24日		
		ピアドリクス・ポター誕生150周年	8月24日	8月31日		
		宝塚歌劇団 レヴュー記念日	8月31日	9月7日		
		不老不死の夢	9月9日	9月15日		
		H.G.ウェルズ	9月15日	9月23日		
		宮沢賢治 誕生120年	9月23日	10月1日		
		夏目漱石 没後100年	10月1日	10月9日		
		女性関連資料室より図書のご紹介	10月9日	10月20日		
		レイ・ブラッドベリ	10月20日	10月27日		
		女性登山家 田部井淳子さんを偲んで	10月27日	11月6日		
		立冬	11月6日	11月15日		
		セルバンテス没後400年	11月15日	11月23日		
		日本人の好きな鮪	11月23日	11月29日		
		水木しげる氏 一周忌	11月29日	12月4日		
		カストロとゲバラとキューバ革命	12月4日	12月10日		
		孫文 誕生150周年	12月10日	12月18日		
		シーラカンス発見	12月18日	12月24日		
		若冲 誕生300年	12月24日	12月28日		
		酉	1月5日	1月11日		
		災害	1月13日	1月19日		
		アガサ・クリスティ	1月19日	1月25日		
		女性関連資料室より図書のご紹介	1月25日	2月2日		
		鬼	2月2日	2月11日		
		司馬遼太郎	2月11日	2月21日		
		直木三十五賞	2月21日	3月2日		
		寛忌 菊池寛	3月2日	3月8日		
H・P・ラヴクラフト 邪神忌	3月10日	3月15日				
理研設立100周年	3月15日	3月24日				
日本国有鉄道終焉30周年	3月24日	3月31日				
特別展示	公文書館合同展示「鎌倉再発見」	1月28日	3月31日	1		
半期毎累計					67	70
累計					137	

## イ 刊行物の発行

### (ア) 「郷土神奈川」の刊行

県民の郷土神奈川への関心に応えるため、外部の研究者等による広範な調査研究論文を掲載している。平成 28 年度は第 55 号を刊行し、約 570 部を関係諸機関に配布した。また許諾を得た論文についてはデジタル版を神奈川デジタルアーカイブに掲載した。

### (イ) 「主題別目録」の刊行

『江戸を読むー神奈川県立図書館所蔵江戸期刊行資料よりー』の刊行

平成 29 年 3 月に『江戸を読むー神奈川県立図書館所蔵江戸期刊行資料よりー』を刊行した。特筆すべき江戸期刊行資料（主に和本）56 点の文献目録を当館司書の執筆・編集により 700 部刊行し、各県立図書館および関係機関に配布するとともに当館ホームページに掲載した。また一般の利用者向けに県政情報センターで販売も行っている。

### (ウ) その他定期刊行物等の発行

次のような定期刊行物を引き続いて発行し、ホームページにも掲載した。

- ・「かながわ資料ニュースレター」の刊行（400 部）：かながわ資料／新聞・雑誌室の利用促進を図る目的で隔月刊行している広報誌で、新着資料の紹介や展示案内を掲載している。平成 28 年度は第 53 号から第 58 号を刊行し、県内公共図書館や県機関に配布した。
- ・「トピックスのとびら」：社会状況等を踏まえたテーマ設定を行い、メディア横断的に関連所蔵資料を紹介。NO. 129 から 140 まで年 12 回、50 部を刊行した。
- ・「Mゾーン」：音楽堂の主催イベントとタイアップして関連する音楽資料、図書資料を紹介。No.22 から 26 を刊行した。部数は音楽堂の観客数により増減があり、100 部から 1000 部を刊行した。
- ・「利用案内」：当館の概要、利用方法等を簡潔に説明するものとして刊行した。簡易な英語版、中国語版、韓国・朝鮮語版も刊行した。

## ウ 講座等開催事業の実施

### (ア) 県民公開講座、連続講演会等の開催

図書館見学会、図書館の活用法や情報検索テクニックの紹介、所蔵資料の紹介、映画会・レコード鑑賞会等の開催などを「県民公開講座」として位置付けている。当館の職員を講師とした講座や専門家を講師として迎える講座等を多数開催し、図書館の多様な魅力を PR し、利用促進につなげた。平成 27 年度よりスタートした連続講演会では「女性活躍からその先へ」というテーマで全 3 回開催し、新たな利用者へ県立図書館の魅力をアピールした。

さらに、当館の設計者前川國男の師事したル・コルビュジエの建築作品が世界

遺産に登録されたことを記念した講演会「図書館建築の歴史と未来を語り合う」を開催し、講演会に合わせて、図書館の建築を案内するリーフレットを作成した。リーフレットのデザインは、前川國男建築設計事務所に所属した経験を持つ近代建築史の研究者である京都工芸繊維大学教授・松隈洋氏の研究室所属の大学院生に依頼した。講演会後は、リーフレットを広報に活用している。

## 平成28年度 開催講座一覧

No	開催日	講座名	開催場所	参加者数
1	4月20日	図書館利用応援講座 蔵書検索ガイド①	県立図書館	3
2	5月7日	横浜市立大学共同公開講座「土地に刻まれた歴史を読む～地図を診る楽しさ～」	県立図書館	51
3	5月11日	図書館利用応援講座 図書館活用ショートセミナー「ヨミダス歴史館」	県立図書館	4
4	5月14日	横浜市立大学共同公開講座「土地に刻まれた歴史を読む～地図を診る楽しさ～」	県立図書館	45
5	5月21日	図書館利用応援講座 県立図書館入門ガイド①	県立図書館	4
6	5月21日	横浜市立大学共同公開講座「土地に刻まれた歴史を読む～地図を診る楽しさ～」	県立図書館	43
7	5月25日	図書館大公開「全館ツアー＆お宝紹介①」	県立図書館	19
8	5月28日	横浜市立大学共同公開講座「土地に刻まれた歴史を読む～地図を診る楽しさ～」	県立図書館	41
9	6月1日	図書館大公開「本が棚に並ぶまで」	県立図書館	21
10	6月4日	横浜市立大学共同公開講座「土地に刻まれた歴史を読む～地図を診る楽しさ～」	県立図書館	47
11	6月8日	16ミリ映写機操作技術認定講習会①	県立図書館	10
12	6月15日	図書館利用応援講座 蔵書検索ガイド②	県立図書館	1
13	6月25日	資料紹介講座「神奈川の地名」	県立図書館	70
14	6月29日	図書館利用応援講座 県立図書館入門ガイド②	県立図書館	15
15	7月2日	大学で学ぼう～生涯学習フェア～第1弾	國學院大學	392
16	7月3日	大学で学ぼう～生涯学習フェア～第1弾	國學院大學	237
17	7月6日	所蔵資料鑑賞会 所蔵資料上映会1「言葉の力読書の歴史 前篇」	県立図書館	13
18	7月9日	資料紹介講座「神奈川の地名」(追加開催分)	県立図書館	32
19	7月9日	生涯学習のためのパソコン講座	県立図書館	9
20	7月13日	図書館大公開「図書館ネットワークの舞台裏」	県立図書館	10
21	7月20日	図書館利用応援講座 図書館活用ショートセミナー「ヨミダス歴史館」	県立図書館	2
22	7月20日	所蔵資料鑑賞会 山上千恵子監督トーク&DVD上映会「姉妹よ、かく疑うことなかれー山川菊栄の思想と生涯ー」	県立図書館	25
23	7月27日	図書館利用応援講座 県立図書館入門ガイド③	県立図書館	5
24	7月28日	夏休みかながわ子どもワクワク体験「昔の本や地図、レコードを知ろう！さわってみよう！」	県立図書館	15
25	8月17日	図書館利用応援講座 蔵書検索ガイド③	県立図書館	1
26	9月3日	大学で学ぼう～生涯学習フェア～第2弾	県立図書館	98
27	9月4日	大学で学ぼう～生涯学習フェア～第2弾	県立図書館	91
28	9月4日	生涯学習のためのパソコン講座	県立図書館	11
29	9月7日	図書館利用応援講座 図書館活用ショートセミナー「ヨミダス歴史館」	県立図書館	5
30	9月14日	図書館利用応援講座 「図書の探し方入門」	県立図書館	5

No	開催日	講座名	開催場所	参加者数
31	10月1日	平成28年度 神奈川県立図書館 ビジネス支援講座 「神奈川の“美味しい”をビジネスに！ -地元食材を活用した事業成功例に学ぶ-」	県立図書館	16
32	10月12日	所蔵資料鑑賞会 所蔵資料上映会2 「言葉の力読書の歴史 後篇」	県立図書館	14
33	10月16日	図書館大公開 「全館ツアー & お宝紹介②」	県立図書館	13
34	10月19日	図書館利用応援講座 蔵書検索ガイド④	県立図書館	1
35	10月26日	図書館利用応援講座 図書館活用ショートセミナー 「図書館向けデジタル化資料送信サービス」	県立図書館	7
36	10月26日	資料紹介講座 「コレクション紹介 - 報徳思想関係資料 -」	県立図書館	12
37	10月29日	文字・活字文化の日記念講演「『大山不動霊験記』にみる大山信仰の諸相」	県立図書館	50
38	11月13日	生涯学習のためのパソコン講座	県立図書館	15
39	11月16日	図書館利用応援講座 新聞記事データベース検索講座「日経テレコン入門」	県立図書館	14
40	11月16日	図書館利用応援講座 図書館活用ショートセミナー「ヨミダス歴史館」	県立図書館	5
41	11月17日	図書館利用応援講座 「雑誌論文・記事の探し方入門」	県立図書館	9
42	11月19日	大山関係講演会 「早わかり大山街道」	県立図書館	54
43	11月20日	世界遺産登録記念講演会関連展示・上映	県立図書館	16
44	11月20日	世界遺産登録記念講演会 「図書館建築の歴史と未来を語り合う」講演	県立図書館	65
45	11月20日	世界遺産登録記念講演会 「図書館建築の歴史と未来を語り合う」見学会	図書館、音楽堂、青少年センター	56
46	12月3日	子ども読書活動推進フォーラム	神奈川近代文学館	192
47	12月7日	16ミリ映写機操作技術認定講習会②	県立図書館	12
48	12月11日	図書館利用応援講座 「集めた資料をどう読むか」	県立図書館	46
49	12月21日	図書館利用応援講座 蔵書検索ガイド⑤	県立図書館	2
50	1月11日	図書館利用応援講座 図書館活用ショートセミナー「ヨミダス歴史館」	県立図書館	2
51	1月15日	図書館利用応援講座 「集めた資料から文章を書く」	県立図書館	44
52	1月18日	所蔵資料鑑賞会 レコード鑑賞会 「レコードで楽しむニューイヤー・コンサート」	県立図書館	24
53	1月22日	青少年センター子どもフェスティバル 「16ミリフィルムでアニメを見よう！」	県立青少年センター	99
54	1月25日	資料紹介講座 「横浜真葛焼の創始者 宮川香山の業績をたどる」	県立図書館	51
55	1月28日	D1-Law.com 法情報総合データベース検索講習会「身近なトラブルの判例を調べよう！」	県立図書館	17
56	2月1日	図書館大公開 「本を保存するために」	県立図書館	12
57	2月5日	ボランティア入門講座	県立図書館	53
58	2月8日	所蔵資料鑑賞会 所蔵資料上映会3 「ル・コルビュジエ」	県立図書館	29
59	2月11日	社会・人文系再発見/連続講演会 「女性活躍からその先へー男女ともに生きやすい社会をめざして」①	県立図書館	63
60	2月12日	社会・人文系再発見/連続講演会 「女性活躍からその先へー男女ともに生きやすい社会をめざして」②	県立図書館	21
61	2月12日	生涯学習のためのパソコン講座	県立図書館	16
62	2月15日	図書館利用応援講座 蔵書検索ガイド⑥	県立図書館	0
63	2月19日	社会・人文系再発見/連続講演会 「女性活躍からその先へー男女ともに生きやすい社会をめざして」③	県立図書館	41
64	2月22日	図書館利用応援講座 図書館活用ショートセミナー 国立国会図書館デジタルコレクション・歴史的音源（れきおん）	県立図書館	5
65	3月4日	資料紹介講座「漢詩の世界へようこそ 入門：-漢詩を読みとくための“あれこれ”-」	県立図書館	27
66	3月16日	図書館利用応援講座 図書館活用ショートセミナー「ヨミダス歴史館」	県立図書館	1
<b>参加者合計人数</b>				<b>2,429</b>

## **(5) 図書館運営の条件整備**

### **ア 運営状況の点検・評価**

#### **(ア) 図書館アドバイザーレクチャー制度の運営**

両県立図書館が学識経験者からアドバイスを受けることを目的にして実施しており、川崎図書館と共通のテーマを設定し、相応しいアドバイザーの選定を行った。平成 28 年度は、2 名のアドバイザーを講師とする講演会を開催した。

#### **(イ) 活動評価の実施、公表**

図書館運営を自己評価するために設定された活動指標について、数値目標を設けその達成状況を基に平成 27 年度の活動評価を行い、併せて平成 28 年度の数値目標を定めて公開した。平成 28 年度は前年度を継続することとし 6 項目の活動指標とした。(7 平成 28 年度 活動評価の概要 参照)

#### **(ウ) 利用調査の実施**

図書館の利用実態を把握するために、県立川崎図書館と共同して来館された方を対象に、平成 28 年 10 月 4 日から 10 月 9 日にかけてアンケート調査を行い、270 名の方から回答を得た。

アンケート調査結果については、分析結果及び自由記述欄回答と併せてホームページに公表した。

#### **(エ) 職員の研修**

館内整理日を活用して、定例職場研修やミニレクチャーなど職員の知識や専門技術向上のための研修機会を設けた。また、県図書館協会をはじめ各種研修に参加し、その成果を共有して全職員のレベルアップにつなげ、利用促進や利用者の満足度向上を図った。

#### **(オ) 職員による研究と発信**

図書館の専門職として研修の講師を務めるなどのスキルアップを心がけ、またその活動を周囲も支援した。さらに職員の研究活動は当館の刊行物や関連雑誌、学会誌への論文の投稿や研究成果の発表・発信を行って結実させ、県立の図書館職員全体の能力向上を図った。

## **イ 施設の整備**

### **(ア) 施設の管理、維持修繕、備品整備**

昭和 47 年の設置後、40 年以上経過した暖房用ボイラー及び冷房用冷凍機を撤去、更新し、安定した冷暖房が供給できるようになった。

また、利用者、職員に安全で快適な施設環境を提供するため、定期的な点検や修繕が必要な箇所の修理、工事を行った。

### **(イ) 環境マネジメントシステムの推進**

環境に配慮した取組みを進めるため、環境マネジメントシステムによ



る目標・プログラムを設定し、職員全員によるリサイクルとエネルギー使用量削減に取り組んだ。また、節電対策として太陽光発電、LED 照明の利活用による省エネルギーに努めた。

## (6) 生涯学習事業の展開

### ア 「PLANET かながわ」等による生涯学習情報の収集・提供、学習相談

インターネットを利用した生涯学習情報システム「PLANET かながわ」、生涯学習ニュース（情報紙）「マナぼーカナ？」により、生涯学習に必要な幅広い情報を県民に提供した。また、「生涯学習サポートコーナー」において、生涯学習関連情報を配架するとともに、専門の相談員が常駐し、面談・電話・FAX・電子メールによる学習相談に応じた。

「PLANET かながわ」（平成 28 年度実績）

生涯学習情報システムのデータベース件数	33,923 件	
HP トップページへのアクセス数	59,850 件	
主な分野別アクセス件数	① 講座・催し物	27,106 件
	② 文化財情報	16,768 件
	③ 団体・グループ情報	12,503 件

「生涯学習サポートコーナー」（平成 28 年度実績）

利用者数		6,003 人
	閲覧のみの来館者数	4,806 人
	来館による相談者数	1,049 人
	電話等による相談者数	148 人
配架した生涯学習関連情報		3,422 件
※チラシ・パンフレット等の内訳	講座・催し物	1,973 件
	施設・見学	101 件
	資格・試験	40 件
	機関紙・総合誌	1,130 件
	その他	178 件

### イ かながわ大学生涯学習推進協議会を中心としたネットワークの推進

「かながわ大学生涯学習推進協議会」の事務局として協議会の運営にあたり「第 19 回大学で学ぼう～生涯学習フェア～」(第 1 弾：7 月 2・3 日、第 2 弾：9 月 3・4 日)、「共同公開講座」(4 講座)を開催し、大学における生涯学習の取組を推進するとともに、「神奈川の大学における生涯学習関連事業実施状況調査」を実施した。

### ウ 生涯学習指導者等研修

市町村等の生涯学習関係の指導者及び助言者等を対象に、人材育成・問題解決能力の向上を目的として、「生涯学習指導者研修」を実施した。

「生涯学習指導者研修」実施状況（平成 28 年度実績）

社会教育担当者コース	4 日・161 人受講
公民館担当者コース	7 日・214 人受講
読書活動実践コース	3 日・263 人受講

## エ 体験活動・ボランティア活動の支援

高校生がボランティアに関する理解を深めるとともに、ボランティア活動の第一歩を踏み出すためのきっかけとして「高校生のためのボランティア活動応援コース」を実施した。

また、「地域ボランティアエアポート連絡会」及び「高校生ボランティア活動支援ネットワーク会議」を開催することにより、高校生のボランティア活動の促進に向けた環境づくりを行った。

また、「県立図書館生涯学習ボランティア」（32 名）を受け入れて、生涯学習情報の収集・提供やイベント・セミナーの運営など、ボランティアと職員との協働による事業活動を行うとともに、「ボランティア入門講座」（受講者 53 名）を開催した。

「高校生のためのボランティア活動応援コース」実施状況（平成 28 年度実績）

スタートアップ講座	6 月 12 日	39 人受講
ステップアップ講座	8 月 28 日	15 人受講

## （7）新しい県立図書館づくりの検討

これからの県立の図書館の目指す方向やそのあり方について、平成 27 年 6 月に設置した「県立図書館の再整備に向けた検討会」において、県生涯学習課、川崎図書館とともに、図書館の再整備（現本館、現新館を含む）に向けた検討を進め、平成 28 年 10 月には「県立図書館の再整備に向けた基本的な考え方」としてとりまとめた。

## 7 平成28年度 活動評価の概要

平成28年度の活動評価は、6つの活動指標のうち「テーマによる資料展示回数」「県民公開講座参加者数」「職員の文献等執筆及び講師実績件数」「ホームページコンテンツの新規作成件数」「電子ファイル資料登録件数」の5項目は「評価A」、「メディア掲載件数」は「評価B」となった。

活 動 指 標	数値目標	活動実績	目標達成率	評価
① テーマによる資料展示回数	120 回	137 回	114.2%	A
② 県民公開講座参加者数	1,800 人	2,429 人	134.9%	A
③ 職員の文献等執筆及び講師実績件数	150 件	169 件	112.7%	A
④ ホームページコンテンツの新規作成件数	100 件	134 件	134.0%	A
⑤ メディア掲載件数	70 件	61 件	87.1%	B
⑥ 電子ファイル資料登録件数	300 件	307 件	102.3%	A

※評価は、概括的にA、B、C、Dの4段階評価とし、各レベルを以下のとおりとした。原則として、年度当初に設定した数値目標の達成率で判断したが、各目標の実現・達成に沿う取組みや実績も加味した。

評価A：数値目標を達成し、高いレベルで活動が展開されている

評価B：数値目標をほぼ達成し、やや高いレベルでの活動が展開されている

評価C：数値目標を達成していないが、標準的なレベルでの活動は展開されている

評価D：数値目標を達成できず、標準的なレベルにも達していない

### 活動指標① テーマによる資料展示回数

活 動 指 標	数値目標	活動実績	目標達成率	評価
①テーマによる資料展示回数	120 回	計 137 回	114.2%	A

#### [定義]

本館展示室の展示をはじめとして、トピックス展示、ミニ展示など、テーマによる資料展示を行った回数。

#### [評価の内容]

##### ●目標達成率114.2%

- ・テーマによる資料展示回数は、目標数値を超えて達成率114.2%となった。平成27年度の実績も上回ることができたので、「評価A」とした。
- ・本館展示室では、「知って、行って、楽しむ、箱根!」「絵本や童話をさがして～子供のころに読んだあの本、気軽に読めます～」 「神奈川の歌枕―読み継がれたイメージの系譜」 「宮川香山図録展示 横浜から世界へ羽ばたいた芸術」といった多彩な展示に取り組み、所蔵資料の魅力の発信に努めた。

- ・館内の各閲覧室等においても、他機関との連携も図りながら様々なテーマで所蔵資料を紹介・展示し、来館者の興味や関心を促した。特に閲覧室の短期トピックスや視聴覚室においては、時宜をとらえたスピード感のある展示を積極的に展開した。

#### [今後の改善点]

- ・今後もテーマに基づいて、図書館が主体的に編集・加工した「コレクション構築展示」として、利用者の価値創造に役立つ「知の編集」を行い、発信していく。
- ・さまざまな切り口、見せ方の工夫により図書館資料の新たな魅力を引き出す展示の企画・実施に取り組む。

### 活動指標② 県民公開講座参加者数

活動指標	数値目標	活動実績	目標達成率	評価
②県民公開講座参加者数	1,800人	2,429人	134.9%	A

#### [定義]

当館が企画・主催する県民向け公開講座の参加者数。

#### [評価の内容]

##### ●目標達成率134.9%

- ・県民公開講座参加者数は目標数値を大きく超えて、達成率134.9%となったため「評価A」とした。
- ・世界遺産や日本遺産の認定といった社会の話題を取り込んだ講座（「世界文化遺産登録記念講演会 図書館建築の歴史と未来を語り合う（講演・見学・記録映画上映会）」「早わかり大山街道」）などの開催に積極的に取り組んだ。
- ・女性の活躍推進という施策に注目して、女性起業家を招いて「神奈川の“美味しい”をビジネスに一地元食材を活用した事業成功例に学ぶ」といったビジネス支援講座や、連続講演会「女性活躍からその先へー男女ともに生きやすい社会をめざして」等を開催した。
- ・かながわ大学生涯学習推進協議会と連携・協力して「大学で学ぼう～生涯学習フェア」「共同公開講座」を開催し、生涯学習の推進をアピールした。

#### [今後の改善点]

- ・利用者のニーズを先取りしたタイムリーで魅力のある講座を開催するとともに、開催にあたってはより多くの方に参加いただけるよう、様々な広報媒体を活用して積極的な情報発信に努める。
- ・今後も公益財団法人けいしん神奈川やかながわ大学生涯学習推進協議会など他機関と連携し、充実した講座の開催を進める。

### 活動指標③ 職員の文献等執筆及び講師実績件数

活動指標	数値目標	活動実績	目標達成率	評価
③職員の文献等執筆及び講師実績件数	150件	169件	112.7%	A

### [定義]

職員の日頃の研究活動及び成果の発信状況を表す文献等の執筆、研修会の講師、研究集会での発表等の件数。

### [評価の内容]

#### ●目標達成率112.7%

- ・平成27年度の実績に基づいた数値目標を設定したところ目標を達成した。達成率112.7%となったので「評価A」とした。
- ・館主催の県民向け講座や市町村立図書館の職員向け講座、県立高等学校との連携・協力事業にかかる研修等において、職員が調査・研究を重ね講師を務めた。
- ・館所蔵の江戸期刊行資料の解説目録『江戸を読む』の発行にあたり、延べ56名の職員が解題を執筆したほか、『神奈川新聞』の定期連載記事への寄稿や、国立国会図書館へのレファレンス事例の提供を継続した。

### [今後の改善点]

- ・文献等の執筆や研修会の講師などを担当することは、図書館活動について職員による調査や研究を促すものとなるので、引き続き積極的に取り組む。

## 活動指標④ ホームページコンテンツの新規作成件数

活動指標	数値目標	活動実績	目標達成率	評価
④ホームページコンテンツの新規作成件数	100件	134件	134.0%	A

### [定義]

デジタルアーカイブの整備やブログ風記事「司書の出番！」など、当館で独自に作成するホームページコンテンツの新規作成件数。

### [評価の内容]

#### ●目標達成率134.0%

- ・ホームページコンテンツの新規作成件数は目標数値を大きく超えて、達成率134.0%となったので「評価A」とした。
- ・ブログ風情報発信「司書の出番！」への記事掲載や「かながわ資料ニュースレター」「トピックスのとびら」等の館発行物の電子版を定期的に発信した。
- ・平成27年度に新規開設した「神奈川県郷土資料アーカイブ」に新たに『大山不動霊験記』の積文・解説を掲載したほか、絵葉書等も追加公開するなどアーカイブの充実に努めた。

### [今後の改善点]

- ・図書館の持つ資料の豊富さや活動の多様さを紹介し、アクセスしたくなる魅力的なホームページ作りを進める。
- ・効果的な広報媒体としてホームページを活用し、一層の充実に努める。

## 活動指標⑤ メディア掲載件数

活 動 指 標	数値目標	活動実績	目標達成率	評価
⑤メディア掲載件数	70 件	61 件	87.1%	B

#### [定義]

当館の活動・取組みが新聞・雑誌・放送・ウェブサイト等の外部メディアに掲載された件数。

#### [評価の内容]

##### ●目標達成率87.1%

- ・メディア掲載件数は目標数値を達成できず、達成率が87.1%にとどまったので「評価B」とした。
- ・これまで講座や展示などを個別に広報していたが、共通テーマのものをまとめて広報したところ新聞記事となり、高いアピール効果が得られた。
- ・イベントや展示等についてわかりやすくアピール力のある案内等の作成に積極的に取り組んだが、活動に関する広報数は伸び悩んだ。

#### [今後の改善点]

- ・認知度を上げ新たな利用者を掘り起こすために、主催事業について、積極的な情報発信に取り組む。

### 活動指標⑥ 電子ファイル資料登録件数

活 動 指 標	数値目標	活動実績	目標達成率	評価
⑥電子ファイル資料登録件数	300 件	307 件	102.3%	A

#### [定義]

「神奈川県行政資料アーカイブ」事業の電子ファイル等登録件数。

#### [評価の内容]

##### ●目標達成率102.3%

- ・電子ファイル資料登録件数は307件と数値目標を達成した。微増ではあるが目標数値を超えて102.3%となったので「評価A」とした。
- ・アーカイブ新設当初の登録ラッシュが一段落し、おおよそ年間に想定されているファイル作成数に落ち着いてきた。

#### [今後の改善点]

- ・引き続き、紙媒体で提供されている行政資料でデジタルデータがあるものにも範囲を広げ収集に努める。
- ・今後も県政情報センターや公文書館と連携し、行政資料の作成部署から系統的・継続的にデータを収集してアーカイブの充実を図り、県民への情報提供を進めていく。

# 事業統計(平成28年度実績)





# 目 次

1	資料統計（総括）	1
2	図書館資料統計	1
	(1) 図書資料蔵書統計	1
	(2) 逐次刊行物資料統計	1
	(3) 視聴覚資料統計	2
	ア 資料	2
	イ 機材	2
3	閲覧室等利用統計	3
	(1) 閲覧室別利用統計	3
	(2) 県立図書館横浜西口カウンター利用統計	3
	(3) マイクロフィルム利用統計	3
	(4) 視聴覚資料利用統計	4
	ア 視聴覚資料等利用状況	4
	イ 市郡別16ミリ映画利用状況	4
	ウ 館内視聴覚資料利用統計	5
	(5) 登録状況統計（館外貸出登録者数累計）	5
	(6) 郵送貸出実績統計	5
	(7) 分類別貸出状況統計	5
	ア 図書	5
	イ 視聴覚（16ミリフィルム）	6
	(8) 16ミリ映写機操作技術認定証発行状況統計	6
	(9) 利用者用インターネット端末利用統計	6
	(10) 歴史的音源利用統計	6
	(11) 国立国会図書館デジタル化資料送信サービス	6
4	図書館サービス統計	6
	(1) 月別レファレンス受付件数	6
	ア 閲覧室等	6
	イ 外部データベース等利用統計	7
	(2) 月別予約・リクエスト状況	7
	ア 一般閲覧室	7
	イ 視聴覚資料室	7
	(3) 書庫内資料出納状況	8
	(4) 複写サービス	8
	(5) 障害者サービス利用統計	9
	(6) 障害者サービス登録状況統計	9
	(7) 写真撮影・資料掲載許可状況	10
	(8) ホームページアクセス、図書館情報ネットワーク・システム （K L - N E T）統計	11
5	図書館協力事業統計	11
	(1) 図書館協力貸出状況	11
	(2) 月別受付・処理状況	12
	(3) 協力車巡回・宅配便発送状況	12

(4) 視聴覚資料協力車・宅配便利用状況	12
(5) 県機関等への貸出状況	12
(6) 相互貸借状況	12
(7) 特別館外貸出冊数	12
6 生涯学習関連事業統計	13
(1) 所蔵統計	13
ア 生涯学習情報システムのデータベース件数	13
イ 生涯学習サポートコーナーに配架した生涯学習関連情報の件数	13
(2) 利用統計	13
ア 生涯学習サポートコーナー利用実績表	13
イ 生涯学習相談状況	13
ウ 「PLANETかながわ」の利用状況	14
(3) その他	14
生涯学習ボランティア活動状況	14
7 年度別統計	14
(1) 年度別蔵書冊数	15
(2) 年度別入館者数・個人貸出冊数	15
8 その他統計	15
(1) 神奈川関係文献情報の作成	16

# 1 資料統計（総括）

区 分		平成27年度末数	受 入	払 出	平成28年度末数
所 蔵 資 料	一 般 図 書 資 料	643,665 冊	5,643	107	649,201 冊
	( 外 国 語 資 料 )	(15,912) 冊	(26)	(2)	(15,936) 冊
	A C C 文 庫	10,796 冊	0	0	10,796 冊
	神 奈 川 資 料	179,709 冊	2,340	47	182,002 冊
	生 涯 学 習 図 書	294 冊	12	0	306 冊
	女 性 関 連 資 料	84,332 冊	304	1	84,635 冊
	図 書 資 料 合 計	918,796 冊	8,299	155	926,940 冊
	逐 次 刊 行 物	8,309 タイトル	79	3	8,385 タイトル
	マ イ ク ロ フ ィ ル ム	2,472 巻	0	0	2,472 巻
	C D - R O M	144 タイトル	8	0	152 タイトル
	視 聴 覚 資 料	111,037 点	203	61	111,179 点
	視 聴 覚 機 材	120 点	2	35	87 点

\*国際資料は一般図書資料の内数

\*旧音楽資料室図書は、平成25年度に一般図書に合体（一般図書資料の受入に計上）

# 2 図書館資料統計

## (1) 図書資料蔵書統計

資料区分	平成27年度末冊数	受 入						払出	差 引 増 減	平成28年度末冊数
		購入	寄贈	管理換	編入	その他	小 計			
0 総 記	40,933	166	128	0	0	0	294	16	278	41,211
1 哲 学	32,876	216	84	0	0	3	303	4	299	33,175
2 歴 史	79,054	451	349	0	0	3	803	7	796	79,850
3 社 会 学 科	180,873	1,259	530	4	0	23	1,816	22	1,794	182,667
4 自 然 科 学	26,226	123	33	0	0	0	156	4	152	26,378
5 技 術	31,069	134	91	0	0	1	226	4	222	31,291
6 産 業	38,030	242	141	0	0	2	385	14	371	38,401
7 芸 術	53,212	317	501	0	0	6	824	12	812	54,024
8 言 語	12,053	79	24	0	0	2	105	14	91	12,144
9 文 学	106,048	351	235	0	0	5	591	10	581	106,629
児 童 書	43,291	27	98	0	0	15	140	0	140	43,431
(外国語資料)	(15,912)	(2)	(24)	(0)	(0)	(0)	(26)	(2)	(24)	(15,936)
小 計	643,665	3,365	2,214	4	0	60	5,643	107	5,536	649,201
A C C 文 庫	10,796	0	0	0	0	0	0	0	0	10,796
神 奈 川 資 料	179,709	228	1,614	1	53	444	2,340	47	2,293	182,002
生涯学習図書	294	9	1	0	0	2	12	0	12	306
女性関連資料	84,332	203	99	0	0	2	304	1	303	84,635
合 計	918,796	3,805	3,928	5	53	508	8,299	155	8,144	926,940

\*外国語資料は資料区分0から9分類の内数

## (2) 逐次刊行物資料統計

(単位：タイトル)

資料区分	平成27年度末 現 在 数	平成28年度増減内訳			平成28年度末現 在 数				
		新規受入		払 出	継続収集タイトル		終刊・中断 タイトル		
		購入	寄贈		購入	寄贈			
雑 誌	一 般 雑 誌	6,081	0	43	1	6,123	282	2,380	3,461
	国 際 資 料	177	0	0	0	177	15	3	159
	神 奈 川 資 料	1,316	0	30	0	1,346	2	292	1,052
	女 性 関 連 資 料	496	1	5	0	502	42	122	338
	計	8,070	1	78	1	8,148	341	2,797	5,010
新 聞	一 般 新 聞	98	0	0	2	96	6	9	81
	国 際 資 料	7	0	0	0	7	4	0	3
	神 奈 川 資 料	95	0	0	0	95	16	59	20
	計	200	0	0	2	198	26	68	104
官 報 ・ 法 規	一 般 資 料	8	0	0	0	8	6	0	2
	神 奈 川 資 料	31	0	0	0	31	1	14	16
	計	39	0	0	0	39	7	14	18
合 計	8,309	1	78	3	8,385	374	2,879	5,132	

## (3) 視聴覚資料統計

## ア 資料

資料区分		平成27年度 末現在数	受 入					払出	平成28年度 末現在数		
			購入	寄贈	管理換	制作	その他			計	
映 画	70ミリフィルム (本)	1	0	0	0	0	0	0	0	1	
	35ミリフィルム (本)	10	0	0	0	0	0	0	0	10	
	フ ィ ル ム	一般映画 (本)	2,905	0	0	0	0	0	0	1	2,904
		神奈川ニュース (本)	624	0	0	0	0	0	0	0	624
		小 計 (本)	3,529	0	0	0	0	0	0	1	3,528
	8ミリフィルム (本)	369	0	0	0	0	0	0	0	369	
	小 計 (本)	3,909	0	0	0	0	0	0	1	3,908	
	ビデオテープ (本)	5,915	0	0	0	0	0	0	0	5,915	
	レーザーディスク (枚)	929	0	0	0	0	0	0	0	929	
	D V D (点)	1,557	0	44	0	0	0	44	3	1,598	
	CD-ROM、DVD-ROM (点)	6	0	0	0	0	0	0	0	6	
	ス ラ イ ド (枚)	808	0	0	0	0	0	0	0	808	
	レ コ ー ド	L P (枚)	41,859	0	1	0	0	0	1	9	41,851
		E P (枚)	14,520	0	0	0	0	0	0	0	14,520
S P (枚)		13,489	0	0	0	0	0	0	0	13,489	
小 計 (枚)		69,868	0	1	0	0	0	1	9	69,860	
コンパクトディスク (点)	19,571	113	28	0	0	12	153	46	19,678		
録 音 テ ー プ (巻)	4,998	0	0	0	0	0	0	2	4,996		
楽 譜 (冊)	3,476	0	5	0	0	0	5	0	3,481		
計		111,037	113	78	0	0	12	203	61	111,179	

## イ 機 材

資料区分		平成27年度末 現在数	受 入	払 出	平成28年度末 現在数
機 材	16ミリ映写機 (台)	13	0	0	13
	8ミリ映写機 (台)	2	0	1	1
	スライド映写機 (台)	2	0	0	2
	暗 幕 (台)	10	0	1	9
	スクリーン (本)	13	0	7	6
	カセットテーププレーヤー (台)	8	0	3	5
	8ミリ撮影機 (台)	3	0	3	0
	レコードプレーヤー (台)	2	0	0	2
	パワーアンプ (台)	4	0	2	2
	コンパクトディスクプレーヤー (台)	6	0	4	2
	ビデオテープデッキ (台)	8	0	1	7
	オーバーヘッドプロジェクター (台)	1	0	1	0
	テレビコンバータ (台)	1	0	1	0
	レーザーディスクプレーヤー (台)	5	0	3	2
	D V D プ レ ー ヤ ー (台)	4	0	1	3
	液晶プロジェクター (台)	2	0	0	2
	モ ニ タ ー (台)	22	0	0	22
ビ デ オ 編 集 機 (台)	3	0	0	3	
そ の 他	11	2	7	6	
計		120	2	35	87

### 3 閲覧室等利用統計

#### (1) 閲覧室別利用統計

区分	年月 開館日数	28/4	5	6	7	8	9	10	11	12	29/1	2	3	合計	一日 平均	前年度	
		閲覧室名	19	25	25	27	25	26	26	25	23	23	23	27	294	—	累計
入館者数	利用室名	11,568	15,849	16,525	17,769	16,343	16,232	15,646	14,167	12,322	13,270	13,474	14,505	177,670	604.3	183,624	626.7
	かながわ資料/新聞・雑誌室	2,483	3,231	3,477	3,611	3,380	3,274	3,158	3,201	2,803	2,976	2,827	3,251	37,672	128.1	42,480	145.0
	視聴覚資料室	1,298	1,648	1,600	1,685	1,429	1,526	1,545	1,450	1,330	1,396	1,398	1,597	17,902	60.9	18,936	64.6
	県民公開講座	3	207	164	740	1	210	113	234	252	237	240	28	2,429	—	2,035	—
新規館外貸出登録者数	一般閲覧室	163	222	216	224	226	203	210	223	153	252	154	139	2,385	8.1	2,516	8.6
	横浜西口カウンター	20	27	20	21	26	22	26	16	15	16	11	24	244	—	284	1.0
	合計	183	249	236	245	252	225	236	239	168	268	165	163	2,629	8.9	2,800	9.6
貸出冊数	一般閲覧室	4,689	5,511	5,299	5,766	5,420	5,218	5,654	5,040	5,202	5,653	4,787	4,910	63,149	214.8	66,951	228.5
	横浜西口カウンター	602	695	749	834	813	766	728	703	829	799	714	734	8,966	—	9,401	—
	合計	5,291	6,206	6,048	6,600	6,233	5,984	6,382	5,743	6,031	6,452	5,501	5,644	72,115	245.3	76,352	260.6
貸出点数	視聴覚資料室	4,578	4,953	4,453	4,863	4,361	4,423	4,544	4,361	3,993	3,988	3,769	4,315	52,601	178.9	58,284	198.9

\* かながわ資料/新聞・雑誌室は貸出をしない。

\* 横浜西口カウンターの貸出冊数は、県立所蔵の図書のみ。

#### (2) 県立図書館横浜西口カウンター利用統計

区分	28/4	5	6	7	8	9	10	11	12	29/1	2	3	合計	前年度	
利用可能日	29	31	29	31	30	30	30	30	27	28	27	31	353	353	
貸出冊数	県立図書館	602	695	749	834	813	766	728	703	829	799	714	734	8,966	9,401
	県立川崎図書館	298	340	334	301	310	291	351	336	313	344	327	318	3,863	3,686
	合計	900	1,035	1,083	1,135	1,123	1,057	1,079	1,039	1,142	1,143	1,041	1,052	12,829	13,087
返却冊数	1,349	1,571	1,609	1,700	1,773	1,661	1,533	1,630	1,524	1,829	1,527	1,650	19,356	19,477	

\* 平成18年10月1日利用開始

\* 返却冊数は県立の2館の合計

#### (3) マイクロフィルム利用統計 (かながわ資料/新聞・雑誌室)

区分	28/4	5	6	7	8	9	10	11	12	29/1	2	3	合計	前年度
利用者数	1	4	15	7	6	4	6	4	4	6	6	5	68	62
点数	1	4	38	33	10	23	13	4	5	10	15	5	161	157
一日平均	0.1	0.2	0.6	0.3	0.2	0.2	0.2	0.2	0.2	0.3	0.3	0.2	0.2	0.2
	0.1	0.2	1.5	1.2	0.4	0.9	0.5	0.2	0.2	0.4	0.7	0.2	0.5	0.5

#### (4) 視聴覚資料利用統計

##### ア 視聴覚資料等利用状況

資料区分			貸出点数	
			平成28年度	前年度
資料	団体	16ミリ映画	190 (0.6)	198 (0.7)
		小計	190 (0.6)	198 (0.7)
	個人	8ミリ映画	0 0.0	0 0.0
		ビデオテープ	405 (1.4)	534 (1.8)
		スライド	0 0.0	0 0.0
		レコード	1,232 (4.2)	1,066 (3.6)
		SPレコード	0 0.0	0 0.0
		コンパクトディスク	50,337 (171.2)	56,105 (191.5)
		カセットテープ	437 (1.5)	381 (1.3)
	小計	52,411 (178.3)	58,086 (198.2)	
中計	52,601 (178.9)	58,284 (198.9)		
機材	16ミリ映写機	4	2	
	8ミリ映写機	0	0	
	スライド映写機	0	0	
	スクリーン	2	0	
	映写機付属品	2	1	
	その他	0	0	
	小計	8	3	
合計	52,609	58,287		

\*資料の( )内の数字は1日平均貸出点数

\*平成28年度からインターネット経由での延長を含む。

##### イ 市郡別16ミリ映画利用状況

区分	貸出点数		映写会等上映回数		鑑賞者数	
	平成28年度	前年度	平成28年度	前年度	平成28年度	前年度
横浜市	50	39	25	14	752	1,083
川崎市	0	5	0	3	0	41
横須賀市	34	24	32	27	1,137	996
平塚市	0	0	0	0	0	0
鎌倉市	62	67	43	35	849	542
藤沢市	2	5	5	7	126	142
小田原市	3	8	2	9	10	61
茅ヶ崎市	0	0	0	0	0	0
逗子市	0	0	0	0	0	0
相模原市	10	9	13	12	341	175
三浦市	0	0	0	0	0	0
秦野市	5	0	1	0	48	0
厚木市	0	0	0	0	0	0
大和市	0	1	0	2	0	42
伊勢原市	0	0	0	0	0	0
海老名市	1	9	1	3	58	175
座間市	14	18	16	16	347	442
南足柄市	0	0	0	0	0	0
綾瀬市	0	0	0	0	0	0
三浦郡(葉山町)	3	10	1	4	80	186
高座郡(寒川町)	0	0	0	0	0	0
中郡	0	0	0	0	0	0
足柄上郡	1	3	1	3	20	189
足柄下郡	0	0	0	0	0	0
愛甲郡	5	0	1	0	35	0
合計	190	198	141	135	3,803	4,074

ウ 館内視聴覚資料利用統計

16ミリフィルム		ビデオテープ		レーザーディスク		DVD		レコード		CD		カセットテープ		楽譜		図書 音楽パンフ レット含む		計	
人数	点数	人数	点数	人数	点数	人数	点数	人数	点数	人数	点数	人数	点数	人数	点数	人数	点数	人数	点数
0	0	120	172	241	306	588	641	295	423	410	1,123	9	18	33	72	43	145	1,739	2,900

前年度実績																			
0	0	50	76	351	381	706	794	261	386	497	1,072	11	19	57	112	32	80	1,965	2,920

(5) 登録状況統計（館外貸出登録者数累計）

平成28年度末現在

区 分	一般閲覧室 視聴覚資料室	視聴覚団体	区 分	一般閲覧室 視聴覚資料室	視聴覚団体
横浜市	11,813	4	足柄上地区	30	0
川崎市	764	0	西湘地区	79	0
横須賀 三浦地区	1,164	2	県内 在勤者 在学者	249	0
東京都 その他	71	0			
県央地区	680	1			
湘南地区	1,000	0	合 計	15,850	7

横須賀三浦地区 [横須賀市・鎌倉市・逗子市・三浦市・葉山町]

県央地区 [相模原市・厚木市・大和市・海老名市・座間市・綾瀬市・愛川町・清川村]

湘南地区 [平塚市・藤沢市・茅ヶ崎市・秦野市・伊勢原市・寒川町・大磯町・二宮町]

足柄上地区 [南足柄市・中井町・大井町・松田町・山北町・開成町]

西湘地区 [小田原市・箱根町・真鶴町・湯河原町]

(6) 郵送貸出実績統計（平成22年3月より実施）

年 度	平成25年度	平成26年度	平成27年度	平成28年度
登録者数（人）	57	58	46	43
貸出者数（人）	159	144	144	104
貸出冊数（冊）	453	366	509	295

(7) 分類別貸出状況統計

ア 図書

資 料 区 分	平成28年度		前 年 度	
	冊 数	構成比(%)	冊 数	構成比(%)
0 総 記	2,248	3.6	2,317	3.5
1 哲学・宗教	5,332	8.4	5,697	8.5
2 歴史・地誌	10,049	15.9	9,988	14.9
3 社会科学	17,036	27	17,930	26.8
4 自然科学	2,316	3.7	3,137	4.7
5 工 業	1,624	2.6	2,406	3.6
6 産 業	2,116	3.4	2,262	3.4
7 芸 術	6,142	9.7	6,506	9.7
8 語 学	1,336	2.1	1,399	2.1
9 文 学	8,570	13.6	8,112	12.1
国際資料	157	0.2	154	0.2
児 童 書	1,235	2	1,058	1.6
そ の 他	4,988	7.9	5,985	8.9
合 計	63,149	100.0	66,951	100.0

イ 視聴覚（16ミリフィルム）

AVM分類	平成28年度 貸出点数	前年度 貸出点数	
00 生活文化	3	8	
10 スポーツ	1	4	
20 歴史	8	17	
30 社会科学	12	21	
40 自然科学	3	7	
50 工学	2	6	
60 産業	0	2	
70 芸術	161	133	
	（劇映画）	（50）	（44）
	（動画）	（104）	（80）
80 言語	0	0	
90 文芸	0	0	
合計	190	198	

(8) 16ミリ映写機操作技術認定証発行状況統計

操作技術認定講習会主催者	講習会 実施回数	発行件数
県立図書館	2	22
大和市立視聴覚ライブラリー	1	5
平塚市中央図書館	1	6
秦野市立図書館	1	7
藤沢市総合市民図書館	1	14
鎌倉市立中央図書館	0	0
小田原市立かもめ図書館	1	10
（28年度新規発行分計）		64
（28年度再発行分計）		4
（年度計）		68
（累計）	-	54,847

※ 平成27年度末累計 54,783 件

(9) 利用者用インターネット端末利用統計

区 分	利 用 件 数	
	平成28年度	前年度実績
一般閲覧室	1,651	1,846
かながわ資料／新聞・雑誌室	1,547	1,716
生涯学習サポートコーナー	908	877
合計	4,106	4,439

(10) 歴史的音源利用統計

年 月	28/4	5	6	7	8	9	10	11	12	29/1	2	3	合計
	利用数	0	0	2	2	2	2	0	1	1	1	0	0
一日平均	0.0	0.0	0.1	0.1	0.1	0.1	0.0	0.0	0.0	0.0	0.0	0.0	0.0

(11) 国立国会図書館デジタル化資料送信サービス

年 月	28/4	5	6	7	8	9	10	11	12	29/1	2	3	合計	
	利用状況	件数	13	9	8	13	9	12	8	10	15	7	6	7
時間（分）		606	360	585	404	769	469	154	1,183	1,305	590	268	145	6,838
印刷	件数	10	6	6	9	3	7	2	2	3	2	3	3	56
	枚数	131	150	217	156	64	83	8	2	43	8	24	16	902

\*平成26年2月より提供開始。

## 4 図書館サービス統計

(1) 月別レファレンス受付件数

ア 閲覧室等

区 分	年 月													合計
	28/4	5	6	7	8	9	10	11	12	29/1	2	3		
調査相談室 （障害者サービス含む）	498	773	800	992	734	626	471	419	417	397	382	446	6,955	
かながわ資料室 新聞・雑誌室	135	199	184	203	171	191	143	118	133	134	161	153	1,925	
視聴覚資料室	71	95	129	123	88	92	88	115	98	77	76	80	1,132	
協力室 （高校連携事業含む）	7	12	15	5	6	3	16	6	4	2	5	1	82	
合計	711	1,079	1,128	1,323	999	912	718	658	652	610	624	680	10,094	



(分野別・方法別内訳)

区 分	平成28年度計	一日平均	分野別内訳				方法別内訳				
			人文科学	社会産業	自然理工	芸術語学文学	口頭	電話	文書(FAXを含む)	メール	
調査相談室 (障害者サービス含む)	平成28年度 (前年度)	6,955 (6,896)	23.7 (23.5)	1,772 (1,898)	1,305 (1,498)	501 (597)	3,377 (2,903)	2,544 (3,162)	4,193 (3,272)	90 (235)	128 (227)
かながわ資料室 新聞・雑誌		1,925	6.5	1,196	411	99	219	1,042	743	26	114
協力室(高校連携事業含む)		82	0.3	28	14	10	30	7	15	12	48
合 計		8,962	30.5	2,996	1,730	610	3,626	3,593	4,951	128	290

区 分	平成28年度計	一日平均	分野別内訳				方法別内訳				
			音楽	映像	楽譜	その他	口頭	電話	文書(FAXを含む)	メール	
視聴覚資料室		1,132	3.9	889	59	39	145	900	230	0	2

イ 外部データベース等利用統計

区 分	官報情報	D1-Law.com Nexis	大宅壮一文庫雑誌記事索引	日経テレコン21(定額)	日経テレコン21(従量)	ヨミダス歴史館	国立国会デジタル	れきおん	その他	合計	1日平均
調査相談室	35	109	1	2	0	3	186	0	8	344	1.2
かながわ資料 新聞・雑誌室	0	0	11	74	18	188	0	0	8	299	1.0
視聴覚資料室	0	0	0	0	0	0	0	16	0	16	0.1
協 力 室	0	0	0	0	0	0	0	0	0	0	0.0
合 計	35	109	12	76	18	191	186	16	16	659	2.2

\*平成27年度よりLexis Nexis、開蔵、日外Webの提供廃止。

前年度	606	2.1
-----	-----	-----

(2) 月別予約・リクエスト状況

ア 一般閲覧室

区 分	年月	平成28年度												前年度					
		28/4	5	6	7	8	9	10	11	12	29/1	2	3	合計	1日平均	合計	1日平均		
受付方法別	来館・電話	147	133	138	172	139	190	155	197	139	179	125	134	1,848	6.3	1,988	6.8		
	インターネット	726	845	859	913	772	718	871	724	762	764	746	731	9,431	32.1	9,544	32.6		
	計	873	978	997	1,085	911	908	1,026	921	901	943	871	865	11,279	38.4	11,532	39.4		
内 訳	分野別	人文科学(含文学)	473	484	489	564	514	540	520	470	469	500	463	468	5,954	20.3	5,852	20.0	
		社会科学	231	295	305	334	258	212	324	283	270	275	263	219	3,269	11.1	3,287	11.2	
		自然科学	169	199	203	187	139	156	182	168	162	168	145	178	2,056	7.0	2,393	8.2	
	処理方法	当館資料	601	666	621	713	624	604	711	590	580	657	611	531	7,509	25.5	7,475	25.5	
		購 入	0	0	0	0	0	3	4	2	0	0	3	2	14	0.0	23	0.1	
		借 用	県川崎	134	171	174	182	110	130	145	144	139	124	111	162	1,726	5.9	2,055	7.0
			他館	59	79	89	103	91	92	76	87	86	80	66	85	993	3.4	947	3.2
取 消 等	79	62	113	87	86	79	90	98	96	82	80	85	1,037	3.5	1,032	3.5			

イ 視聴覚資料室

区 分	年月	平成28年度												前年度				
		28/4	5	6	7	8	9	10	11	12	29/1	2	3	合計	1日平均	合計	1日平均	
受付方法別	来館・電話	72	61	116	79	33	60	40	65	43	49	45	71	734	2.5	785	2.7	
	インターネット	857	963	722	912	764	866	871	910	818	831	921	1,010	10,445	35.5	10,287	35.1	
	処理件数 計	929	1,024	838	991	797	926	911	975	861	880	966	1,081	11,179	38.0	11,072	37.8	
内 訳	資料別	ビデオテープ	17	28	35	23	42	34	26	30	15	6	9	27	292	1.0	288	1.0
		レコード	57	91	100	81	86	92	92	71	43	46	50	64	873	3.0	817	2.8
		C D	835	903	693	886	669	797	785	837	754	800	898	979	9,836	33.5	9,876	33.7
		カセットテープ	20	2	10	1	0	3	8	37	49	28	9	11	178	0.6	91	0.3
	処理方法	貸 出	873	985	782	962	754	885	882	923	815	835	918	1,032	10,646	36.2	10,514	35.9
		取 消	56	39	56	29	43	41	29	52	46	45	48	49	533	1.8	558	1.9

## (3) 書庫内資料出納状況 (新聞・雑誌はマイクロフィルムを含む)

区 分		年 月												合 計
		28 / 4	5	6	7	8	9	10	11	12	29 / 1	2	3	
本館 書庫	利用者数	503	637	646	737	636	618	674	580	604	583	595	593	7,406
	出納点数	1,406	1,838	1,971	2,608	2,197	1,950	2,048	1,617	2,003	1,751	1,928	1,832	23,149
	一日平均	26.5	25.5	25.8	27.3	25.4	23.8	25.9	23.2	26.3	25.3	25.9	22.0	25.2
		74.0	73.5	78.8	96.6	87.9	75.0	78.8	64.7	87.1	76.1	83.8	67.9	78.7
資料 視聴覚	利用者数	138	170	139	116	113	125	125	117	94	100	87	102	1,426
	出納点数	477	474	392	309	308	340	272	314	211	269	275	231	3,872
	一日平均	7.3	6.8	5.6	4.3	4.5	4.8	4.8	4.7	4.1	4.3	3.8	3.8	4.9
		25.1	19.0	15.7	11.4	12.3	13.1	10.5	12.6	9.2	11.7	12.0	8.6	13.2
資料 神奈川	利用者数	111	126	159	184	168	179	200	155	174	146	147	139	1,888
	出納点数	543	871	808	1,056	676	870	1,832	739	732	733	929	942	10,731
	一日平均	5.8	5.0	6.4	6.8	6.7	6.9	7.7	6.2	7.6	6.3	6.4	5.1	6.4
		28.6	34.8	32.3	39.1	27.0	33.5	70.5	29.6	31.8	31.9	40.4	34.9	36.5
雑誌 新聞・	利用者数	184	204	271	248	249	237	223	222	207	221	205	223	2,694
	出納点数	1,693	2,196	2,206	3,250	2,444	2,560	3,286	1,935	2,214	2,924	1,769	2,167	28,644
	一日平均	9.7	8.2	10.8	9.2	10.0	9.1	8.6	8.9	9.0	9.6	8.9	8.3	9.2
		89.1	87.8	88.2	120.4	97.8	98.5	126.4	77.4	96.3	127.1	76.9	80.3	97.4
合 計	936	1,137	1,215	1,285	1,166	1,159	1,222	1,074	1,079	1,050	1,034	1,057	13,414	
	4,119	5,379	5,377	7,223	5,625	5,720	7,438	4,605	5,160	5,677	4,901	5,172	66,396	
一日平均	49.3	45.5	48.6	47.6	46.6	44.6	47.0	43.0	46.9	45.7	45.0	39.1	45.6	
	216.8	215.2	215.1	267.5	225.0	220.0	286.1	184.2	224.3	246.8	213.1	191.6	225.8	

## (4) 複写サービス \* 郵送複写含む。

(上段は件数、下段は枚数)

区 分		年 月												合 計
		28 / 4	5	6	7	8	9	10	11	12	29 / 1	2	3	
一般 閲覧室	一般図書	263	341	310	354	318	328	303	293	295	259	323	305	3,692
		4,868	5,926	5,876	5,126	6,324	5,240	5,533	4,238	5,588	4,630	6,597	4,933	64,879
	CD-ROM	0	0	0	0	0	0	0	0	0	3	0	1	4
		0	0	0	0	0	0	0	0	0	58	0	3	61
インターネット	12	30	22	18	26	28	29	29	23	24	19	25	285	
	292	593	608	572	385	917	394	262	252	488	452	1,232	6,447	
かながわ 資料・ 新聞・ 雑誌室	神奈川資料 新聞・雑誌	280	335	447	417	374	360	400	399	382	337	344	347	4,422
		4,609	5,685	7,844	5,841	6,077	6,540	6,946	5,898	6,093	6,267	5,842	5,020	72,662
	マイクロ	1	1	5	3	2	3	1	0	0	2	4	5	27
		15	7	167	13	9	18	2	0	0	2	11	30	274
	CD-ROM	0	0	0	1	0	0	0	0	0	1	0	0	2
		0	0	0	6	0	0	0	0	0	5	0	0	11
インターネット	23	18	15	12	13	4	13	18	24	19	16	24	199	
	423	171	199	177	258	24	179	360	408	278	260	147	2,884	
生涯学習 サポート コーナー	インターネット	6	8	10	8	6	9	8	11	6	3	6	9	90
		25	24	117	165	72	34	60	212	25	43	70	70	917
合 計	585	733	809	813	739	732	754	750	730	648	712	716	8,721	
	10,232	12,406	14,811	11,900	13,125	12,773	13,114	10,970	12,366	11,771	13,232	11,435	148,135	
一日平均	30.8	29.3	32.4	30.1	29.6	28.2	29.0	30.0	31.7	28.2	31.0	26.5	29.8	
	538.5	496.2	592.4	440.7	525.0	491.3	504.4	438.8	537.7	511.8	575.3	423.5	503.9	

前年度実績	532	884	773	756	809	801	804	808	711	815	715	853	9,261
	8,258	13,562	12,840	14,186	15,142	14,451	13,319	14,643	12,855	13,613	10,912	13,527	157,308
一日平均	35.5	32.7	32.2	28.0	32.4	30.8	29.8	32.3	30.9	34.0	31.1	31.6	31.6
	550.5	502.3	535.0	525.4	605.7	555.8	493.3	585.7	558.9	567.2	474.4	501.0	536.9

(5) 障害者サービス利用統計

年月		28									29			合計	前年度	
		／									／					
区分		4	5	6	7	8	9	10	11	12	1	2	3			
	新規登録者数	対面朗読	0	0	0	0	0	0	0	0	0	0	0	0	0	0
図書郵送貸出		0	0	0	0	0	0	1	0	1	0	0	1	3	5	
録音資料郵送貸出		0	0	0	0	0	0	1	0	0	0	0	1	2	1	
利用状況	対面朗読	利用者数	1	1	1	1	1	1	1	1	1	1	1	12	9	
		時間数	2	2	2	2	2	2	2	2	2	2	2	24	18	
	図書郵送貸出	利用者数	4	8	6	9	4	10	10	9	9	7	3	10	89	103
		冊数	7	18	13	20	9	18	20	14	16	15	7	18	175	190
	視聴覚資料郵送貸出	利用者数	4	5	4	4	3	5	2	6	5	4	4	3	49	60
		点数	6	9	7	7	3	8	4	7	7	5	5	4	72	68
	CD郵送貸出	利用者数	7	3	8	4	9	4	6	6	7	6	4	7	71	124
		点数	32	14	33	17	35	19	20	26	40	36	19	26	317	408
	相互貸借	借用	8	17	14	9	9	14	7	15	16	7	8	8	132	175
		貸出	0	0	0	0	0	0	0	0	0	0	0	2	2	2

\* 8月より「録音テープ」から「視聴覚資料」に文言変更

(6) 障害者サービス登録状況統計（登録者数累計）平成28年度末現在

登録者数累計		44
利用内容 (複数選択可)	対面朗読	1
	図書郵送貸出	34
	視聴覚資料郵送貸出	28

## (7) 写真撮影・資料掲載許可状況

区 分		平成28年度		前年度	
		申込数	点数	申込数	点数
写真撮影	一 般 資 料	5	5	2	7
	神 奈 川 資 料	5	9	7	36
	新 聞 ・ 雑 誌	1	1	0	0
	視 聴 覚 資 料	0	0	0	0
	合 計	11	15	9	43
資料掲載	一 般 資 料	3	3	1	1
	神 奈 川 資 料	40	76	30	104
	新 聞 ・ 雑 誌	3	5	1	1
	視 聴 覚 資 料	0	0	0	0
	合 計	46	84	32	106

## (8) ホームページアクセス、図書館情報ネットワーク・システム(KL-NET)統計

区分 年月	ホームページ総アクセス回数						KL-NET受付件数					
	トップ ページ ほか	情 報 検 索				メール レファ レンス	合 計	相互貸借 管理 システム アクセス 件数	総 受 付 件 数			
		所蔵検索	携帯電話 用OPAC	横断検索	計				相互貸借管理システム受付件数			計
									県立の 図書館	市町村 図書館	大学・専 門・県機 関等	
28/4	24,104	18,722	43	41,405	60,170	469	84,743	61,165	1,019	9,226	112	10,357
5	26,657	20,504	17	45,759	66,280	500	93,437	64,364	1,030	9,831	156	11,017
6	26,545	20,322	25	46,715	67,062	551	94,158	65,968	1,262	10,023	137	11,422
7	27,706	20,176	17	44,235	64,428	477	92,611	64,370	1,234	9,963	135	11,332
8	27,307	18,602	22	42,167	60,791	452	88,550	55,773	1,267	9,349	134	10,750
9	26,620	18,281	18	43,136	61,435	415	88,470	55,090	1,195	9,760	107	11,062
10	25,748	18,805	21	45,575	64,401	483	90,632	57,112	1,231	9,553	121	10,905
11	27,301	19,090	13	41,199	60,302	402	88,005	55,432	1,227	9,144	130	10,501
12	26,987	17,398	23	42,414	59,835	415	87,237	49,555	1,114	8,544	96	9,754
29/1	28,542	18,369	16	45,741	64,126	445	93,113	53,925	1,214	9,121	114	10,449
2	26,247	17,281	7	46,327	63,615	390	90,252	52,599	1,205	9,187	124	10,516
3	26,273	17,440	20	49,906	67,366	371	94,010	56,437	1,189	9,701	95	10,985
合計	320,037	224,990	242	534,579	759,811	5,370	1,085,218	691,790	14,187	113,402	1,461	129,050

\*平成28年度末KL-NET参加館数 117館

\*平成28年度末相互貸借管理システム参加機関数 102館

\*「相互貸借管理システム受付件数」の計はP11「(2) 月別受付・処理状況」の貸出冊数より鶴見大学、神奈川大学を減算したもの。

## 5 図書館協力事業統計

### (1) 図書館協力貸出状況

借受館名	協力貸出図書冊数			借受館名	協力貸出図書冊数		
	県立2館所蔵	市町村所蔵ほか	合計		県立2館所蔵	市町村所蔵ほか	合計
横浜市	1,070	12,194	13,264	中井町	31	235	266
川崎市	1,082	6,087	7,169	大井町	92	573	665
相模原市	1,917	10,217	12,134	松田町	56	311	367
横須賀市	560	4,183	4,743	山北町	38	214	252
平塚市	328	2,647	2,975	開成町	54	291	345
鎌倉市	1,861	11,436	13,297	箱根町	38	330	368
藤沢市	980	11,526	12,506	真鶴町	132	712	844
小田原市	486	4,143	4,629	湯河原町	231	1,024	1,255
茅ヶ崎市	591	3,108	3,699	愛川町	78	668	746
逗子市	273	1,259	1,532	清川村	128	383	511
三浦市	115	704	819	横浜国立大学	226	212	438
秦野市	285	1,087	1,372	鶴見大学	5	0	5
厚木市	973	9,275	10,248	神奈川大学	155	0	155
大和市	190	4,336	4,526	保健福祉大学	4	9	13
伊勢原市	375	2,514	2,889	東京工業大学	26	52	78
海老名市	338	2,118	2,456	総合研究大学院大学	46	21	67
座間市	444	3,784	4,228	桐蔭横浜大学	39	272	311
南足柄市	208	917	1,125	男女共同参画センター	120	0	120
綾瀬市	185	1,455	1,640	産業技術センター	13	0	13
葉山町	127	1,703	1,830	教育センター	3	1	4
寒川町	89	900	989	あーすぷらざ	42	111	153
大磯町	332	1,579	1,911	県政情報センター	2	0	2
二宮町	306	1,846	2,152	計	14,674	104,437	119,111
				前年度	15,185	104,641	119,826
				県立川崎	7,873	905	8,778
				県立川崎を含む計	22,547	105,342	127,889
				県立川崎を含む前年度	22,236	105,323	127,559

### (2) 月別受付・処理状況

年月	受付冊数	貸出冊数	内 訳				手 段 別	
			所 蔵	購 入	県立川崎から借受	他館から借受	協力車	宅配便
28/4	10,378	10,454	1,500	1	200	8,753	5,498	4,956
5	11,032	10,336	1,518	1	271	8,546	4,164	6,172
6	11,440	11,520	1,812	0	210	9,498	6,089	5,431
7	11,352	11,127	1,810	1	178	9,138	5,967	5,160
8	10,756	11,013	1,779	4	200	9,030	5,685	5,328
9	11,070	10,891	1,631	1	262	8,997	6,343	4,548
10	10,925	10,362	1,612	0	184	8,566	5,115	5,247
11	10,509	10,375	1,724	0	200	8,451	5,079	5,296
12	9,759	9,285	1,571	3	172	7,539	4,840	4,445
29/1	10,466	10,505	1,776	0	163	8,566	5,841	4,664
2	10,525	10,284	1,600	3	183	8,498	5,864	4,420
3	10,998	11,737	1,775	0	202	9,760	6,889	4,848
合計	129,210	127,889	20,108	14	2,425	105,342	67,374	60,515
前年度	131,393	127,559	19,759	27	2,450	105,323	65,133	62,426

※ 県立川崎を含める。

※ 受付冊数は「相互貸借管理システム受付件数」にKLに参加していない神奈川大学、鶴見大学を加えたもの。

(3) 協力車巡回・宅配便発送状況

年月 区分		28									29			合計	前年度
		4	5	6	7	8	9	10	11	12	1	2	3		
協力車	巡回延日数	16	20	26	26	22	25	23	22	20	22	23	28	273	276
	巡回延館数	77	94	127	116	103	115	110	99	93	106	108	130	1,278	1,281
宅配便個数		372	412	430	410	438	401	408	433	402	381	363	425	4,875	5,082

(4) 視聴覚資料協力車・宅配便利用状況

年月 区分		28									29			合計	前年度
		4	5	6	7	8	9	10	11	12	1	2	3		
貸出点数	協力車	3	2	13	15	13	9	13	11	7	3	3	14	106	144
	宅配便	0	0	0	0	0	0	0	0	0	0	0	0	0	1
	直接受領	5	18	5	22	7	6	0	6	3	5	2	5	84	53

\*「直接受領」は、直接、視聴覚資料室で貸出したものです。

(5) 県機関等への貸出状況

年月 区分		28									29			合計	登録抹消	27年度末累計	前年度
		4	5	6	7	8	9	10	11	12	1	2	3				
登録機関数	県立高校	0	0	0	0	0	0	0	0	0	0	2	0	2	0	147	145
	合計	0	0	0	0	0	0	0	0	0	0	2	0	2	0	147	
利用機関数	県立高校	27	28	28	19	18	29	31	33	15	20	16	8	272			353
	その他の機関	3	3	5	3	0	3	5	9	3	4	10	3	51			
合計		30	31	33	22	18	32	36	42	18	24	26	11	323			
貸出冊数	県立高校	61	89	70	60	28	70	39	93	32	51	23	9	625			929
	その他の機関	10	3	19	7	0	6	7	25	5	5	23	18	128			
合計		71	92	89	67	28	76	46	118	37	56	46	27	753			

\*県立高校は、「県立の図書館と県立高等学校による連携・協力事業」実施校

(6) 相互貸借状況

相手館別内訳冊数

区分	国立国会 図書館	他都道府県公共図書館			その他	合計	前年度
		県立図書館	市区立図書館	町村立図書館			
貸出		195	237	13	3	448	508
借用	3	43	11	0	5	62	95

\*県内協力貸出を除く。

(7) 特別館外貸出冊数

区分	県内					県外					合計	前年度
	公共 図書館	大学 図書館	県機関	報道 機関	その他	公共 図書館	大学 図書館	県機関	報道 機関	その他		
一般図書資料	0	0	33	0	35	0	0	0	0	0	68	109
神奈川資料 新聞・雑誌	2	0	0	0	19	24	1	0	0	5	51	82
視聴覚資料	0	0	0	0	0	0	0	0	0	0	0	0
合計	2	0	33	0	54	24	1	0	0	5	119	191

## 6 生涯学習関連事業統計

### (1) 所蔵統計

#### ア 生涯学習情報システムのデータベース件数

区分		平成25年度	平成26年度	平成27年度	平成28年度
生涯学習情報システムのデータベース件数	施設	5,437 件	5,460 件	5,024 件	5,179 件
	講座・催し物(*)	9,520 件	10,457 件	9,922 件	7,638 件
	うち、講座情報	(5,581) 件	(4,779) 件	(6,082) 件	(4,842) 件
	見学	1,759 件	1,756 件	1,756 件	1,765 件
	団体・グループ	9,668 件	9,049 件	8,755 件	7,869 件
	指導者・ボランティア	4,200 件	3,791 件	3,595 件	3,340 件
	資格・試験	634 件	634 件	634 件	634 件
	教材・機器	29,237 件	6,770 件	6,776 件	5,380 件
	体験活動ボランティア情報(*)	1,116 件	1,012 件	982 件	825 件
	文化財情報	982 件	986 件	1,006 件	1,035 件
	出土品情報	258 件	258 件	258 件	258 件
	計	62,811 件	40,173 件	38,708 件	33,923 件

\*年間提供データ

#### イ 生涯学習サポートコーナーに配架した生涯学習関連情報の件数

区分	年 月													合計	前年度 合計
	28/4	5	6	7	8	9	10	11	12	29/1	2	3			
配架資料の種類	講座・催し物	156	177	159	165	197	226	134	121	138	138	179	183	1,973	1,715
	施設・見学	6	5	10	3	2	9	7	3	2	19	12	23	101	56
	資格・試験	6	1	0	2	9	4	0	0	0	5	1	12	40	28
	機関紙・総合誌	106	83	108	88	88	97	82	92	95	79	89	123	1,130	1,445
	その他	9	4	8	4	26	52	1	6	28	8	20	12	178	84
計	283	270	285	262	322	388	224	222	263	249	301	353	3,422	3,328	

### (2) 利用統計

#### ア 生涯学習サポートコーナー利用実績表

区分	年月	年 月													合計	一日平均	前年度		
		28/4	5	6	7	8	9	10	11	12	29/1	2	3	合計			一日平均		
利用者数	開館日数	19	25	25	27	25	26	26	25	23	23	23	27	294	—	293	—	5,821	19.9
	閲覧のみ来館者数	412	505	509	532	440	560	536	535	443	523	485	523	6,003	20.4	4,551	15.5	1,120	3.8
	来館による相談者数	72	90	103	86	65	82	99	103	83	89	73	104	1,049	3.6	1,120	3.8	150	0.5
	電話等による相談者数	5	7	16	6	19	5	21	14	9	26	13	7	148	0.5	150	0.5		

#### イ 生涯学習相談状況

区分	年月	年 月													合計	一日平均	前年度		
		28/4	5	6	7	8	9	10	11	12	29/1	2	3	合計			一日平均		
学習相談者数		77	97	119	92	84	87	120	117	92	115	86	111	1,197	4.1	1,270	4.3	1,270	4.3
学習相談件数		79	98	120	95	84	88	120	117	92	115	86	111	1,205	4.1	1,256	4.3	1,256	4.3

(学習相談の分野別内訳)

施設	講座・イベント	おでかけ	団体・グループ	指導者・人材	資格・試験	教材・機器	運営・利用等	体験活動・ボランティア情報	その他	計
2	180	12	18	33	7	12	906	4	31	1,205
前年度実績										
15	166	17	39	31	10	42	881	22	33	1,256

ウ 「PLANETかながわ」の利用状況

区分	年月 閲覧室名	28/4	5	6	7	8	9	10	11	12	29/1	2	3	合計	一日 平均	前年度	
																合計	一日平均
システムの稼働日数		30	31	30	31	31	30	31	30	31	31	28	31	365	—	366	—
トップページへのアクセス件数		5,236	5,778	6,177	5,700	5,103	4,645	4,419	4,525	4,190	4,745	4,514	4,818	59,850	164	63,238	173
情報検索性件数		24,420	28,834	24,332	20,369	19,372	14,027	11,547	12,377	10,577	11,366	10,499	12,006	199,726	547	320,851	877
分野別内訳	施設情報	416	593	507	451	454	401	227	235	267	253	225	214	4,243	12	3,957	11
	講座・催し物	2,489	2,775	2,813	2,531	2,375	2,141	1,740	1,723	1,736	2,120	2,254	2,409	27,106	74	28,808	79
	おでかけ情報	210	230	276	224	210	170	167	253	178	187	165	187	2,457	7	2,480	7
	団体・グループ	1,149	1,275	1,156	1,123	1,071	1,053	901	971	796	967	968	1,073	12,503	34	11,595	32
	指導者・人材情報	566	683	638	537	557	466	377	415	306	366	325	356	5,592	15	5,520	15
	資格・試験情報	401	510	463	432	457	328	241	213	221	280	240	259	4,045	11	3,529	10
	教材・機器情報	283	336	319	292	313	192	147	156	160	156	151	146	2,651	7	2,477	7
	体験活動ボランティア情報	4,982	5,075	3,015	2,839	2,558	1,712	1,379	1,299	1,177	1,374	1,247	1,248	27,905	76	10,797	30
	文化財情報	1,613	2,345	1,895	2,289	2,182	959	801	1,240	865	986	750	843	16,768	46	16,016	44
	出土品情報	319	414	363	263	325	138	147	297	178	205	144	197	2,990	8	2,674	7
ホームページの案内	1,361	1,406	1,561	1,346	1,385	1,065	1,069	996	1,220	1,058	854	1,035	14,356	39	16,610	45	
サポートコーナー等の案内	7,290	9,769	7,951	4,953	3,996	2,786	2,247	1,903	1,384	1,415	1,483	1,705	46,882	128	185,672	507	
各機関等からのお知らせ	2,355	2,545	2,292	2,112	2,518	1,852	1,293	1,863	1,246	1,116	1,018	1,428	21,638	59	20,284	55	
携帯サイト	324	262	313	296	287	249	263	213	276	276	196	234	3,189	9	4,133	11	
リンク等のページ	662	616	770	681	684	515	548	600	567	607	479	672	7,401	20	6,299	17	

(3) その他

生涯学習ボランティア活動状況

区分	年月	28/4	5	6	7	8	9	10	11	12	29/1	2	3	合計	前年度
活動延べ人数		0	51	56	47	51	43	27	42	29	32	42	30	450	505



## 7 年度別統計

### (1) 年度別蔵書冊数

	蔵書冊数	増減
昭和29年度	16,907	-
30	30,189	13,282
31	39,032	8,843
32	51,289	12,257
33	61,663	10,374
34	69,331	7,668
35	77,166	7,835
36	84,917	7,751
37	92,512	7,595
38	98,915	6,403
39	104,797	5,882
40	110,844	6,047
41	126,461	15,617
42	132,703	6,242
43	139,623	6,920
44	149,306	9,683
45	157,780	8,474
46	165,472	7,692
47	174,719	9,247
48	168,084	△ 6,635
49	178,510	10,426
50	185,256	6,746
51	192,777	7,521
52	200,170	7,393
53	208,096	7,926
54	215,672	7,576
55	228,607	12,935
56	243,406	14,799
57	256,866	13,460
58	270,036	13,170
59	430,925	160,889
60	301,332	△ 129,593
61	312,599	11,267
62	323,215	10,616
63	334,953	11,738
平成元年度	347,404	12,451
2	359,015	11,611
3	373,041	14,026
4	384,806	11,765
5	408,258	23,452
6	540,875	132,617
7	555,162	14,287
8	566,930	11,768
9	611,259	44,329
10	625,650	14,391
11	632,674	7,024
12	648,791	16,117
13	661,502	12,711
14	678,292	16,790
15	692,044	13,752
16	705,437	13,393
17	719,764	14,327
18	735,312	15,548
19	745,148	9,836
20	764,984	19,836
21	777,918	12,934
22	788,327	10,409
23	796,678	8,351
24	808,455	11,777
25	816,960	8,505
26	909,440	92,480
27	918,796	9,356
28	926,940	8,144

### (2) 年度別入館者数・個人貸出冊数

	開館日数	入館者数	貸出冊数
昭和29年度	100	77,104	
30	278	118,099	
31	274	112,459	2,343
32	275	112,441	22,689
33	286	155,862	35,070
34	276	138,876	38,012
35	275	140,412	39,209
36	275	142,219	35,981
37	277	145,093	40,728
38	279	141,833	33,879
39	274	137,340	30,612
40	273	133,679	26,573
41	265	117,226	19,164
42	273	131,525	23,438
43	273	124,451	27,007
44	271	127,786	29,559
45	270	126,194	29,489
46	273	130,733	40,864
47	256	126,695	29,260
48	271	183,863	52,840
49	270	201,153	71,710
50	276	208,017	76,241
51	272	205,606	81,518
52	271	218,198	90,647
53	271	218,080	90,488
54	271	203,226	76,310
55	256	183,434	71,426
56	247	166,803	68,532
57	274	180,042	77,022
58	272	185,146	80,711
59	254	214,032	77,792
60	271	229,067	79,077
61	271	259,717	88,723
62	273	273,003	86,108
63	270	276,440	105,248
平成元年度	270	272,652	95,819
2	269	296,899	98,741
3	271	303,576	113,212
4	271	317,583	127,656
5	262	372,059	134,300
6	269	317,201	92,390
7	270	288,987	75,544
8	269	277,021	64,711
9	269	295,484	55,288
10	270	334,410	50,319
11	247	310,244	44,454
12	280	310,518	61,708
13	282	312,103	62,834
14	282	307,830	68,262
15	287	325,494	69,656
16	288	300,027	64,067
17	284	255,949	59,813
18	289	234,481	64,318
19	290	260,393	75,519
20	296	251,284	79,947
21	296	261,212	79,505
22	292	250,895	77,796
23	294	230,669	76,748
24	296	223,024	74,869
25	297	203,719	73,116
26	296	191,849	69,476
27	293	183,624	66,951
28	294	177,670	63,149
累 計		13,512,711	3,918,438

## 8 その他統計

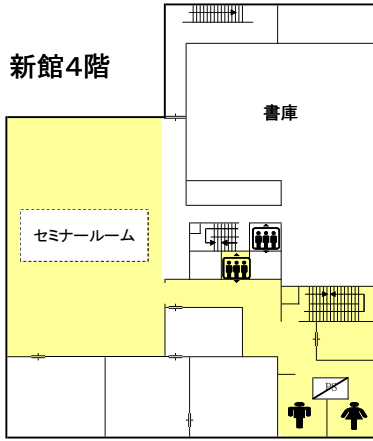
### (1) 神奈川関係文献情報の作成

○ 入力実績

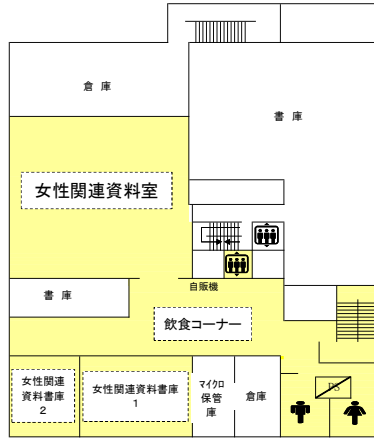
区 分	年 月	28/4	5	6	7	8	9	10	11	12	29/1	2	3	合計	一日 平均	前年度	
		開館日数														累計	一日平均
		19	25	25	27	25	26	26	25	23	23	23	27	294	—	293	—
	文献索引データの入力	673	577	732	565	741	777	719	760	764	761	797	950	8,816	30.0	7,235	24.7
内 訳	新聞記事	673	577	724	535	707	769	715	753	757	755	785	934	8,684	29.5	6,563	22.4
	雑誌文献	0	0	8	30	34	8	4	7	7	6	12	16	132	0.4	672	2.3

# 館内案内図

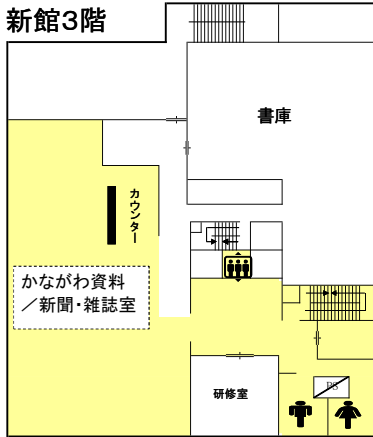
## 新館4階



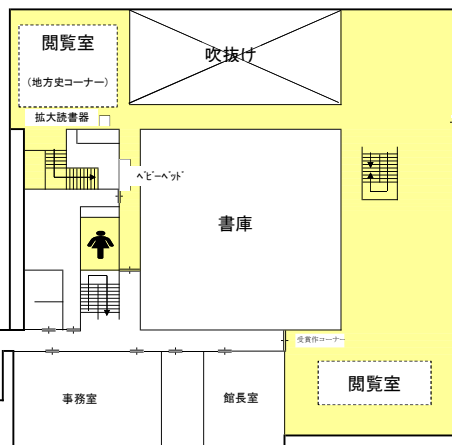
## 新館地下1階



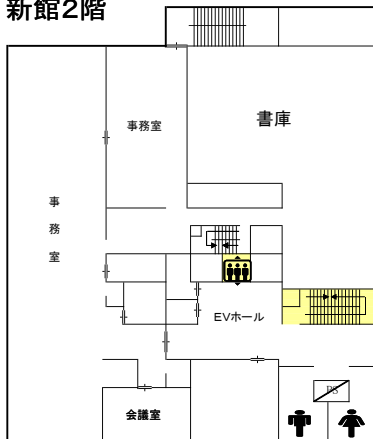
## 新館3階



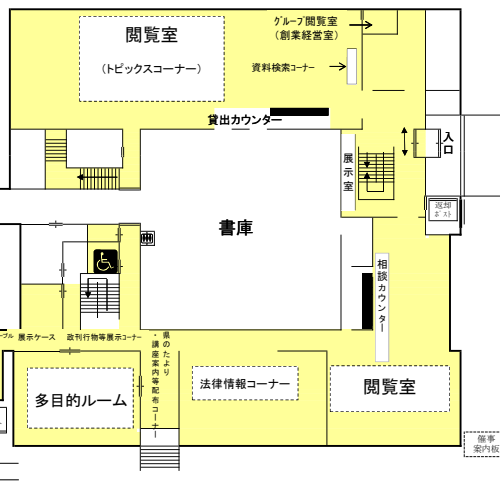
## 本館2階



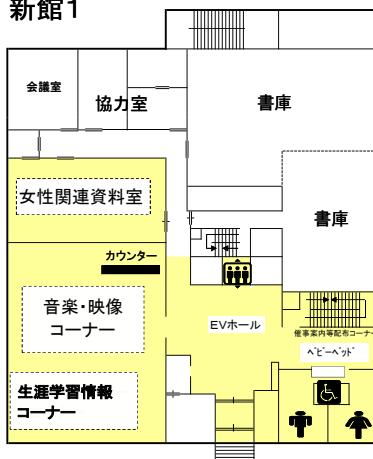
## 新館2階



## 本館1階



## 新館1





## 代表電話番号

県立図書館本館・新館	045-263-5900
------------	--------------

## 直通電話番号

設置箇所	電話番号
閲覧室（レファレンス）	045-263-5901
中央カウンター（貸出・返却）	045-263-5903
かながわ資料／新聞・雑誌室	045-263-5904
音楽・映像コーナー	045-263-5906
生涯学習情報コーナー	045-263-5920
管理課	045-263-5915
生涯学習サポート課	045-263-5916
企画協力課	045-263-5918
調査閲覧課	045-263-5919
地域情報課	045-263-5923
図書課	045-263-5921
情報整備課	045-263-5922
協力室	045-263-5909

平成29年度

# 神奈川県立図書館事業要覧

平成29年6月27日発行

編集発行

神奈川県立図書館

館長 井出 康夫

〒220-8585 横浜市西区紅葉ヶ丘9-2

TEL (045) 263-5900 (代表)

再生紙を使用しています



神奈川県

県立図書館

横浜市西区紅葉ヶ丘9-2 〒220-8585 電話(045)263-5900(代表)

<http://www.klnet.pref.kanagawa.jp/>