

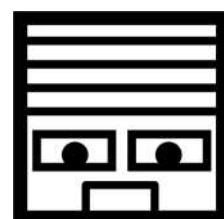


神奈川県
川崎図書館

平成28年度

要 覧

科学と産業の[★]情報ライブラリー
神奈川県立川崎図書館



かわとくん

基 本 理 念

神奈川県立の図書館は

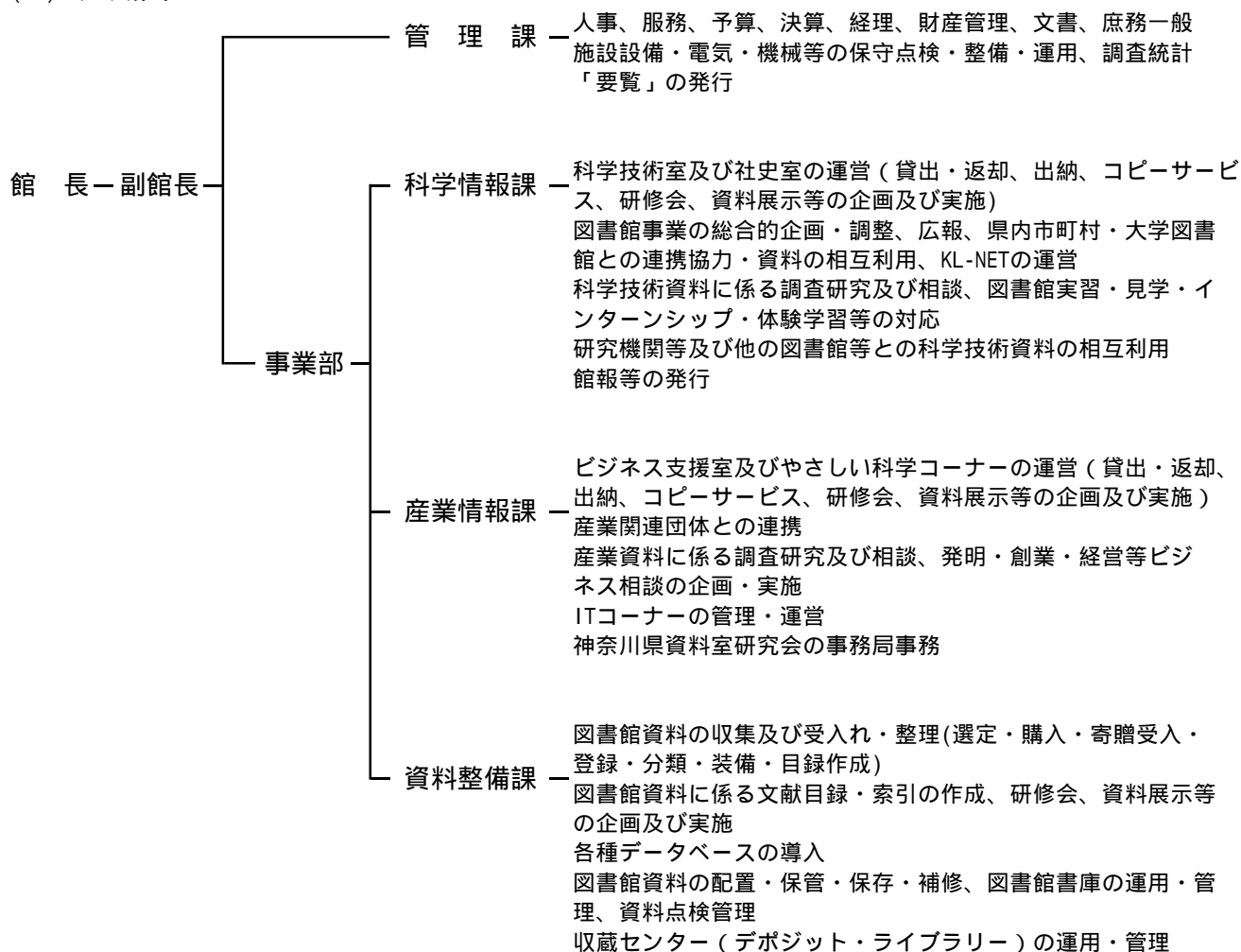
「知」を集積し、新たな「知」を育む「価値創造」の場として、
神奈川の文化と産業の発展、社会づくりに寄与します。

目 次

| | | |
|-----------|---------------------------|----|
| 1 | 組 織 | 1 |
| 2 | 沿 革 | 2 |
| 3 | 施設の概要 | 3 |
| 4 | 平成28年度 県立川崎図書館の取り組み | 4 |
| 5 | 平成28年度 県立川崎図書館事業体系図及び事業計画 | 6 |
| 6 | 予算・決算 | 7 |
| 7 | 平成27年度 事業の概況 | 8 |
| 8 | 平成27年度 講座等実施状況 | 22 |
| 9 | 平成27年度 県立川崎図書館の活動評価 | 32 |
| 事 業 統 計 | | |
| 第 1 表 | 部門別蔵書冊数 | 35 |
| 第 2 表 | 逐次刊行物保有状況 | 35 |
| 第 3 表 | CD-ROM保有状況 | 35 |
| 第 4 表 | 視聴覚資料保有状況 | 36 |
| 第 5 表 | 開館日数・入館者数 | 36 |
| 第 6 表 | レファレンス件数・協力レファレンス件数 | 36 |
| 第 7 表 | 書庫内資料利用数 | 37 |
| 第 8 表 | データベース利用数 | 37 |
| 第 9 表 | 特許データベース利用数 | 37 |
| 第 10 表 | 個人貸出登録者数 | 37 |
| 第 11 表 | 個人貸出冊数 | 38 |
| 第 12 表 | リクエスト・サービス | 38 |
| 第 13 表 | 複写サービス | 39 |
| 第 14 表 | 講習会・講座・講演会等 | 39 |
| 第 15 表 | ビジネス支援相談件数 | 40 |
| 第 16 表 | 視聴覚資料 | 41 |
| 第 17 表 | ITコーナー利用数(1 階) | 41 |
| 第 18 表 | インターネット情報検索コーナー利用数(3 階) | 41 |
| 第 19 表 | 他の図書館等への貸出状況 | 42 |
| 第 20 表 | 年度別蔵書冊数 | 43 |
| 第 21 表 | 年度別入館者数・個人貸出冊数 | 43 |
| 館 内 案 内 図 | | 44 |

1 組織

(1) 組織図



(2) 職員の構成

（平成28年 4月 1日 現在）

| 区分 | 館長 | 副館長 | 部長 | 課長 | 副主幹 | 主査 | 主事 | 司書 | 小計 | 臨時司書 | 再任用 | 非常勤 | 合計 | 備考 |
|---------|----|-----|----|----|-----|----|----|----|----|------|-----|-----|----|------------------------------|
| 館長・副館長 | 1 | 1 | | | | | | | 2 | | | | 2 | 館長は県立図書館と兼務 |
| 管理課 | | | | 1 | 1 | 1 | 2 | | 5 | | 1 | 2 | 8 | |
| 事業部 | | | 1 | 1 | 1 | | | 1 | 4 | 2 | | 8 | 14 | 部長を含む |
| | | | | 1 | | 1 | 1 | 1 | 4 | 1 | 2 | 4 | 11 | |
| | | | | 1 | 1 | 1 | | | 3 | 2 | | 9 | 14 | |
| 部 計 | | | 1 | 3 | 2 | 2 | | 2 | 11 | 5 | 2 | 21 | 39 | |
| 合 計 | 1 | 1 | 1 | 4 | 3 | 3 | 3 | 2 | 18 | 5 | 3 | 23 | 49 | 男 8 女 10 (非常勤等 男 10 女 21) |
| 司書有資格者数 | | | 1 | 3 | 2 | 2 | 0 | 2 | 10 | 5 | 1 | 21 | 37 | |

2 沿革

| | | | | | | | |
|----|----|---|----|---|----|---|---|
| 昭和 | 33 | 年 | 11 | 月 | 1 | 日 | 神奈川県立図書館条例（昭和33年条例第32号）をもって設置 |
| | | | 同 | | | | 神奈川県立図書館組織規則(昭和29年教委規則第8号)改正により2課3係制 |
| 昭和 | 33 | 年 | 12 | 月 | 20 | 日 | 落成開館式を挙行 |
| 昭和 | 34 | 年 | 1 | 月 | 12 | 日 | 館内閲覧業務を開始 |
| | 同 | | 3 | 月 | 20 | 日 | 附属機関の設置に関する条例（昭和28年条例第5号）に基づき、神奈川県立川崎図書館協議会を設置 |
| | 同 | | 5 | 月 | 15 | 日 | 商工資料室開室、工業所有権公報類の公開閲覧業務を開始 |
| 昭和 | 35 | 年 | 1 | 月 | 13 | 日 | 社会人に図書の館外個人貸出しを開始 |
| | 同 | | 4 | 月 | 20 | 日 | 小中学生を対象に図書の館外個人貸出しを開始 |
| 昭和 | 35 | 年 | 7 | 月 | 1 | 日 | 図書資料の複写サービスを開始 |
| 昭和 | 36 | 年 | 4 | 月 | 16 | 日 | 視聴覚資料の貸出し、また図書の工場等団体並びに大学生の館外個人貸出しを開始 |
| 昭和 | 39 | 年 | 5 | 月 | 1 | 日 | 自動車による工場巡回文庫を設け、工場、事業所の従業員に対し、配本を開始 |
| 昭和 | 40 | 年 | 9 | 月 | 1 | 日 | 高校生に図書の館外個人貸出しを開始 |
| 昭和 | 42 | 年 | 1 | 月 | 16 | 日 | 書庫を増築、川崎市から取得 |
| 昭和 | 44 | 年 | 7 | 月 | 16 | 日 | 神奈川県立図書館組織規則改正により2課4係制 |
| 昭和 | 45 | 年 | 8 | 月 | 18 | 日 | 移動図書館車による青雲文庫を設け、工場、事業所の寮に住む勤労青少年に対し、配本を開始 |
| 昭和 | 46 | 年 | 2 | 月 | 25 | 日 | 特許庁により公開公報閲覧所に指定 |
| | 同 | | 6 | 月 | 2 | 日 | 神奈川県立図書館組織規則改正により3課7係制 |
| | 同 | | 7 | 月 | 1 | 日 | 理工学文庫を設け、他の公共図書館に対し、理工学関係図書の配本を開始 |
| 昭和 | 47 | 年 | 8 | 月 | 1 | 日 | 神奈川県立図書館組織規則(昭和47年教委規則第13号)が施行され3部7課制 |
| 昭和 | 49 | 年 | 8 | 月 | 1 | 日 | 神奈川県立図書館組織規則改正により3部8課制 |
| 昭和 | 53 | 年 | 11 | 月 | 17 | 日 | 開館20周年記念「図書館まつり」開催（19日まで） |
| 昭和 | 55 | 年 | 4 | 月 | 1 | 日 | 図書館協力車事業本格運行を開始 |
| 昭和 | 57 | 年 | 12 | 月 | 16 | 日 | 1階改修工事により障害者施設の整備と科学技術資料室の充実等を実施 |
| 昭和 | 58 | 年 | 4 | 月 | 1 | 日 | 神奈川県科学技術文献相互利用を開始 |
| 昭和 | 59 | 年 | 3 | 月 | 31 | 日 | 工場巡回自動車文庫（工場巡回文庫、青雲文庫）を廃止 |
| | 同 | | 4 | 月 | 1 | 日 | 神奈川県立図書館組織規則(昭和59年教委規則第4号)が施行され3部8課制 |
| | 同 | | 12 | 月 | 1 | 日 | 国立国会図書館データベースオンラインによる検索サービス業務開始 |
| 昭和 | 60 | 年 | 4 | 月 | 1 | 日 | 附属機関の設置に関する条例改正により、県立川崎図書館協議会と県立図書館協議会とが統合され、神奈川県図書館協議会を設置。ファクシミリサービスを開始 |
| 昭和 | 60 | 年 | 9 | 月 | 19 | 日 | 改修工事（空気調和設備全面更新、その他改修）のため休館 |
| 昭和 | 61 | 年 | 4 | 月 | 19 | 日 | 改修工事完了のため開館（60年9月27日～61年3月23日仮設図書館開設） |
| 平成 | 元 | 年 | 2 | 月 | 15 | 日 | 開館30周年記念式典を挙行 |
| 平成 | 2 | 年 | 4 | 月 | 24 | 日 | 県立図書館において神奈川県立図書館情報ネットワーク・システム（KL-NET）一部稼働 |
| 平成 | 3 | 年 | 4 | 月 | 16 | 日 | 神奈川県図書館情報ネットワーク・システム（KL-NET）全面稼働 |
| 平成 | 4 | 年 | 3 | 月 | 31 | 日 | 団体貸出しを廃止 |
| 平成 | 5 | 年 | 1 | 月 | 21 | 日 | 特許検索用CD-ROMを導入 |
| | 同 | | 3 | 月 | 31 | 日 | 理工学文庫を廃止 |
| 平成 | 8 | 年 | 9 | 月 | 17 | 日 | 特許庁の特許公報類閲覧所の指定が解除され、知的所有権センター支部として認定 |
| 平成 | 10 | 年 | 1 | 月 | 7 | 日 | リニューアル工事のため、全館休館（4月15日まで） |
| | 同 | | 4 | 月 | 1 | 日 | 神奈川県立図書館組織規則改正により、3部7課制。リニューアルオープン |
| 平成 | 12 | 年 | 3 | 月 | 1 | 日 | 神奈川県図書館情報ネットワーク・システム（KL-NET）を更新 |
| 平成 | 13 | 年 | 4 | 月 | 1 | 日 | 附属機関の設置に関する条例の一部改正により、神奈川県図書館協議会を廃止し、それに代わる意見聴取のための図書館アドバイザー会議を設置。祝日開館を開始 |
| | 同 | | 6 | 月 | 5 | 日 | ITコーナー（インターネット一般公開）開設 |
| 平成 | 14 | 年 | 4 | 月 | 1 | 日 | 図書館アドバイザー会議を廃止し図書館アドバイザーレクチャー制度の導入 |
| 平成 | 16 | 年 | 4 | 月 | 15 | 日 | 生涯学習文化財課収蔵センターに科学技術系外国語雑誌デポジット・ライブラリーを開設 |
| 平成 | 17 | 年 | 4 | 月 | 15 | 日 | 神奈川県図書館情報ネットワーク・システム（KL-NET）を更新 |
| | 同 | | 10 | 月 | 1 | 日 | ビジネス支援室（1階）を開設 |
| 平成 | 18 | 年 | 4 | 月 | 1 | 日 | 神奈川県立図書館組織規則改正により2部6課制 |
| | 同 | | | | | | やさしい科学コーナー・おすすめ本コーナー（1階）、化学文献室（地下1階）を開設 |
| 平成 | 18 | 年 | 9 | 月 | 19 | 日 | 生態学コーナー（1階）を開設 |
| 平成 | 19 | 年 | 10 | 月 | 12 | 日 | ビジネス情報クイックコーナー（1階）を開設 |
| 平成 | 20 | 年 | 9 | 月 | 12 | 日 | サイエンス・ナウ（Science Now!）コーナー開設 |
| 平成 | 20 | 年 | 11 | 月 | 13 | 日 | 開館50周年記念式典を挙行 |
| 平成 | 21 | 年 | 3 | 月 | 31 | 日 | 生態学コーナー（1階）を廃止 |
| 平成 | 22 | 年 | 4 | 月 | 1 | 日 | 神奈川県立図書館組織規則改正により1部4課制 |
| 平成 | 24 | 年 | 3 | 月 | 31 | 日 | 知的所有権センター認定要領廃止(名称は継続使用) |
| | 同 | | | | | | ビジネス情報クイックコーナー（1階）を廃止 |

3 施設の概要

(1) 土地

| 名称 | 面積 | 所在地 |
|-------|-----------|------------------|
| 図書館敷地 | 1,252.90㎡ | 川崎市川崎区富士見2丁目1番4号 |
| 合計 | 1,252.90㎡ | (川崎市より借地) |

都市公園法に基づく公園施設設置許可(使用料:免除)

(2) 建物

| 名称 | 取得年月日 | 延床面積 | 所在地 |
|----|-------------|-----------|------------------|
| 本館 | 昭和33年10月29日 | 2,856.13㎡ | 川崎市川崎区富士見2丁目1番4号 |
| 書庫 | 昭和42年1月16日 | 694.25㎡ | 同上 |
| 合計 | | 3,550.38㎡ | |

(3) 建物の内訳

本館:鉄筋コンクリート造、書庫:鉄骨鉄筋コンクリート造

| | | |
|----|-----------|--|
| 地階 | 271.86㎡ | 機械室、化学文献室(2席) |
| 1階 | 955.68㎡ | ビジネス支援室(85席)、知的所有権センター支部、 ビジネス関連資料、ビジネス新聞・雑誌、規格関連資料 特許関連資料、かながわの自然と産業、川崎公害裁判訴訟資料 やさしい科学コーナー、ITコーナー、書庫 |
| 2階 | 876.17㎡ | 館長室、事務室、整理室、産業情報課準備室、ホール、会議室 展示コーナー、協力室、書庫 |
| 3階 | 1001.17㎡ | 科学技術室(110席)、インターネット情報検索コーナー ポピュラーサイエンスコーナー、サイエンス・ナウコーナー、 書庫 |
| 4階 | 387.24㎡ | 社史室(4席)、書庫 |
| 塔屋 | 58.26㎡ | |
| 合計 | 3,550.38㎡ | 合計座席数201席 |

(4) 野庭収蔵センター(デポジット・ライブラリー)

ア 施設 : 文化遺産課収蔵センター

横浜市港南区野庭町1660(旧県立野庭高等学校)

| | | |
|-------|-----------|------------|
| 北棟3階 | 426.24㎡ | 事務室 書架(雑誌) |
| 北棟4階 | 461.76㎡ | 書庫(図書・雑誌) |
| 南棟4階 | 603.84㎡ | 書庫(雑誌) |
| 計22教室 | 1,491.84㎡ | |

イ 収蔵資料(平成28年3月末現在)

| | | |
|----|-------------|----------|
| 図書 | | 約41,000冊 |
| 雑誌 | 科学技術雑誌(外国語) | 1,767誌 |
| | 科学技術雑誌(日本語) | 332誌 |

4 平成28年度 県立川崎図書館の取り組み

(1) 県立の図書館の基本理念

神奈川県立の図書館は、
「知」を集積し、新たな「知」を育む「価値創造」の場として、
神奈川の文化と産業の発展、社会づくりに寄与します。

(2) 基本方針(平成27年度～29年度)

- 1 科学技術の最新動向を踏まえて資料・情報を収集・保存・提供し、「調査研究活動支援」機能を高め、県民に役立つ図書館サービスを展開して有用な「知の拠点」を築く。
- 2 館内展示や各種講演会、講座、科学実験教室、ビジネス支援相談などを企画・開催・発信し、県民の知的好奇心に応える多彩で魅力的な「知の機会」を提供する。
- 3 特許情報の利用促進を図り、「ものづくり」の基盤となる規格類の収集・活用にも努め、県域産業の活性化に貢献する。
- 4 ICT(情報通信技術)を活用し、「図書館の現在(いま)」を広く発信し、県民の情報リテラシー向上に寄与する。
- 5 県内試験研究機関や市町村図書館・大学図書館・高校図書館と密接な連携を図り、県域全体の図書館サービスを充実させる。
- 6 図書館活動について常に「P<計画> D<実施> C<点検(評価)> A<見直し>」のサイクルで業務の見直しを図り、図書館経営の持続的な改善を行う。県民からの意見・要望を真摯に受け止め、「開かれた図書館」としての運営を行う。
- 7 魅力ある県立図書館像の調査研究を進め、「神奈川らしい新たな県立の図書館」の創造に努める。

(3) 平成28年度重点的な取り組み

- 1 魅力ある新たな県立の図書館像の検討
県立図書館をはじめとする関係機関と連携し、「魅力ある新たな県立の図書館」の検討にかかわっていく。「全国的にも例のないユニークな図書館」として知られる川崎図書館から、「神奈川県立の図書館」がどうあるべきかについて、積極的に提言していく。

2 移転に向けた準備

移転に向けて、現在の所蔵資料の再整備に取り組む。また、移転作業のスケジュールやサービス計画等を検討するためのプロジェクト・チームを設置し、具体的な検討を行う。

3 司書職の計画的な研修

科学技術系の資料や規格等、専門的な資料を所蔵しており、それらを利用者に的確に案内し、レファレンス対応できるよう司書の能力をいっそう高めていく。情報の専門職としてのスキルに加え、各種講座や展示等の企画力や情報発信力も必要であり、計画的な研修によって、職員的能力向上に取り組み、利用者の満足度向上を図る。

(4) 図書館活動の数値目標

平成28年度は、次の6項目で示された数値目標を達成することを目指す。

| | 活動指標 | 数値目標 | 備考 |
|---|---------------------|---------|---|
| 1 | 新規資料寄贈数 | 500 点 | 新たに企業等から寄贈を受けた社史、技術報告書類等の点数 |
| 2 | データベース利用者数 | 600 人 | 科学技術文献や特許情報、国立国会図書館デジタル化資料等、データベースの利用者数 |
| 3 | テーマによる資料展示回数 | 130 回 | 利用を促進するため、テーマによる資料展示を行った回数 |
| 4 | 利用者向けイベント等の参加者数 | 1,700 人 | イベント、ビジネス相談等の参加者数 |
| 5 | ホームページコンテンツ等の新規作成件数 | 60 件 | ブログ風記事「司書の出番」等、新たなホームページコンテンツの新規作成件数 |
| 6 | メディア掲載件数 | 60 件 | 活動・取組みが新聞・雑誌・放送・ウェブサイト等の外部メディアに掲載された件数 |

5 平成28年度 県立川崎図書館事業体系図及び事業計画

| | | | | |
|----------------|--------------|-------------------------|---|---|
| 生涯学習 提供 | (1) 資料収集・整備 | ア 資料・情報の収集 | (ア) 科学・産業技術関係図書、逐次刊行物(雑誌、年鑑、年報、論文集等)の収集 | 自然科学、技術・工学、産業、情報科学の事典等の参考図書、最新の知見が書かれた専門図書、基本概説書を収集する。逐次刊行物においては、信頼性の高い最新情報や研究論文を収録する学会誌、協会誌、講演論文集等を収集する。官公庁発行の報告書、企業技報、理工系大学の紀要等を収集する。 |
| | | | (イ) ビジネス関係資料、特許公報類、規格類等の収集 | 特許公報関係の解説書及び活用事例に関する図書類、国内外の規格類及び解説書を収集する。ビジネス支援として品質管理等に関する図書も収集する。 |
| | | | (ウ) 会社史、経済団体史、公社・公団史、労働組合史の収集 | 会社史・経済団体史は古書も含め、積極的に収集し、社史コレクションの充実にも努める。関連する業界史や実業家の伝記の収集にも留意する。 |
| | | イ 資料・情報の整備 | (エ) 産業安全・労働衛生、DVDの収集 | 会社・事業所の研修用として、産業安全・労働衛生・品質管理・環境管理に関するDVDを収集する。 |
| | | | (ア) 資料の整理、点検、修理、製本 | 資料の整理は迅速かつ的確に行う。資料点検、修理製本等を行い、資料の適正な管理及び保管に努める。 |
| | | | (イ) 資料データの整備 | 当館の所蔵データベースのKL-NETに加え、CiNii Booksへのデータ登録や各種目録類を整備・公開し、多様な検索手段を提供する。 |
| | (2) 資料・情報の提供 | ア 基本的サービス | (ウ) 資料配置計画及び館内サイン計画の検討・実施 | 随時図書の書庫入れ作業などを行い、効率的でわかりやすい書架を維持するように努める。館内の掲示等は、利用者の注意を喚起し、端的な表現で視覚に訴えるものを工夫する。 |
| | | | (エ) 神奈川県関係文庫情報ファイルの作成・整備 | 県立図書館と共同して、神奈川県に関する新聞記事・雑誌論文等を収集し、その索引データをKL-NETに入力して、県民が地域情報を迅速かつ広範に検索・入手できる環境を整える。 |
| | | | (オ) 科学技術系外国語雑誌デポジット・ライブラリーの整備 | 神奈川県資料室研究会加盟企業等から寄贈された科学技術系外国語雑誌を、横浜市内の野庭収蔵センターに別置き、データを公開して、利用の促進を図る。 |
| | | | (ア) レファレンスサービス | 科学技術、自然科学、産業及び会社史資料に関する様々な質問について、迅速かつ的確な対応を行う。特に、規格や特許については当館独自の分野であるので、市町村職員対象の研修会やレファレンス協同データベースへの登録で、当館のノウハウの伝達にも努める。 |
| | | | (イ) 閲覧、登録、貸出(含む視聴覚資料)、リクエストサービス | 各カウンターに司書職員を配置し、的確な利用者サービスを実施する。ビジネスユースの利用者のために書庫内資料(特に雑誌のバックナンバー)の大量出納にも応じ、効率的な調査研究を支援する。産業安全関係視聴覚資料は団体貸出を行う。 |
| | | | (ウ) 複写、在宅利用文献複写、宅配貸出サービス | 館内で図書や雑誌の文献複写ができるようコピー機を設置している。郵送による文献の複写や自宅での図書の受け取り等、開館時間内に来館できない県民にも広くサービスを行う。 |
| | | イ 特色あるサービス | (エ) オンラインデータベースサービス | 科学技術に関する論文検索のJDream とCiNii、新聞記事検索の日経テレコン21、特許情報検索のJP-NETとJ-PlatPatを提供し、利用者自身が検索できる環境を整える。 |
| | | | (オ) インターネット情報検索サービス | インターネットによる情報検索や文書作成等の利用の便を図る。 |
| | | | (カ) 障害者サービス | 肢体不自由のため来館できない県民のために、図書の郵送貸出しサービスを行う。 |
| | | | (ア) 科学技術情報の提供 | 科学技術室において、専門的な図書・雑誌を提供するとともに、「サイエンス・ナウ」「ポピュラーサイエンス」等のコーナー運営を多彩に展開し、科学技術情報の普及に努める。 |
| | | | (イ) 知財関係情報の提供 | 特許関係の図書・雑誌を提供する。川崎市とタイアップした「知財スクール」や、「発明相談」等の専門家による相談事業を行い、知財情報の普及に努める。 |
| | | | (ウ) 社史情報の提供 | 社史室において、約1万8千冊の会社史を公開している。社史関連講演会や社史フェアの開催、社史の魅力の広報等多面的なサービスを展開する。 |
| | (3) 連携・協力事業 | ア 連携・協力 | (エ) やさしい科学情報の提供 | 子供から大人までを対象に理科や科学の入門書や雑誌、情報や技術の実用書を収集している。科学技術への関心を高める展示等の工夫を行う。 |
| | | | (ア) 行政支援の推進 | 各行政機関、県試験研究機関に、図書や文献を提供するサービスを行い、県職員の業務遂行、研究活動を支援する。 |
| | | | (イ) 図書館情報ネットワークの推進 | 県立図書館と協力して、KL-NETを通じた県内市町村立図書館の資料の相互利用を図り、県民サービス向上につなげる。 |
| | | イ 関係団体等業務 | (ウ) 都道府県立図書館等との相互利用の推進 | 都道府県立図書館等との相互利用を推進し、利用者の利便性の向上を図る。 |
| | | | (エ) 県立高校、県内大学図書館との連携、協力の推進 | 県立高校の図書館や県内の大学図書館などへ資料を提供するなど、教育現場における学習や調査研究のための連携、協力を推進する。 |
| | | | (ア) 神奈川県資料室研究会の事務局運営、連絡調整 | 「神資研(しんしけん)」は、県内企業、大学、研究機関のライブラリーや知財部門で構成されている館種を超えたネットワーク。例会の開催や、ニュースと年報の発行をサポートする。 |
| (4) 広報・普及活動 | ア 広報活動 | (イ) 知財関係団体等との連絡調整 | 知的財産の創造、保護及び活用を推進するとともに、中小企業等の知的財産戦略策定の支援を図るために、県内知的財産関係機関が相互に連携を強化する。 | |
| | | (ア) 広報企画会議の運営 | 様々なイベント(展示・講座・サイエンスカフェ・その他)の実施について、年間計画を作成し、企画調整を行う。 | |
| | | (イ) 展示の実施 | 当館所蔵資料と自作パネルや他からの借用物と組み合わせ、2階での展示を開催する。時宜に合うテーマを選び、当館の魅力発信の場として位置づける。展示後、可能なものは県内市町村図書館にも貸し出しを行う。 | |
| | イ 講座等開催事業 | (ウ) 図書館実習等の受入れ、見学者への対応 | 図書館を身近に感じ、理解を深める手段として、図書館学専攻の学生の実習、高校生・中学生の職業体験や見学希望も積極的に受け入れる。 | |
| | | (エ) ホームページの運営 | 展示や講演会などのイベントの案内や報告、図書館での出来事など、有益な広報の手段としてホームページを活用する。「司書の出番(ブログ風の記事)」「クリッピング!(写真で見る図書館)」など、生き生きとした情報発信に心がける。 | |
| | | (ア) 展示関連イベントの開催 | 展示を当館の広報の中心と考え、展示に合わせて講演会等も開催し、重層的な「知」の機会を提供する。 | |
| | | (イ) サイエンスカフェの開催 | 平成18年度から開催を続け、気軽に科学技術の専門家と語り合える場として人気のイベントである。今年度も県内の試験研究機関等の研究員を講師に迎え、3回程度の開催を予定している。 | |
| | | (ウ) その他各種イベントの開催 | 資料の調べ方講座、図書館探検ツアー、「文字活字文化の日」講演会、「社史ができるまで」シリーズ講演会、ビジネス支援トーク、科学実験教室、夏休み科学映画会、等々魅力的なイベントを開催していく。 | |
| | | (ア) 館報「科学EYES」の刊行 | 当館の館報として、科学技術系と自然科学系にテーマを分け、年2回刊行する。専門家に論文執筆を依頼し、合わせて当館の文献目録を作成し、来館者、県内公共・大学図書館や全国の都道府県立図書館等に配布する。 | |
| | ウ 刊行物の発行 | (イ) 「テーマ別文献目録」の刊行 | 新しい科学技術に関するテーマを選び、所蔵する図書や雑誌論文を集めた「テーマ別文献目録」を年2回編集発行する。話題性のある事項に関しては、随時速報版も発行し、ホームページからも発信する。 | |
| | | (ウ) その他定期刊行物の発行 | S i L (科学と産業の情報ライブラリーニュース)を年4回、社史室の広報誌である「社楽」を毎月、「やさしい科学しんぶん」を年2回発行する。 | |
| | | (ア) 図書館アドバイザーレクチャー制度の運営 | 両図書館の長が有識者からアドバイスを受けることを目的として、県立図書館が企画、実施しているが、両館共通のテーマ設定、ふさわしい講師の選定などに協力し、職員の研修機会としても機能させる。 | |
| (5) 図書館運営の条件整備 | ア 運営状況の点検・評価 | (イ) 県民意見を聞く会の開催 | 直接県民の意見を聞く機会を設け、よりよい県立図書館のあり方を県民とともに考える場を設定する。県立図書館とともにその開催方法を検討し、実施していく。 | |
| | | (ウ) 活動評価の実施、公表 | 平成28年度は前年度と同じく(新規資料寄贈数・データベース利用者数・テーマによる展示回数・利用者向けイベントの参加者数・ホームページコンテンツの新規作成数・メディア掲載件数)の6指標で数値目標を設定したうえで評価を行い、「計画 実施 評価 見直し」の持続的な運営改善を図る。 | |
| | | (エ) 利用調査の実施 | 「統計」数値の確認に加え、利用実態の把握のために、きめ細かい利用調査を実施し、その結果を分析して、今後のサービスに活かす。 | |
| | イ 施設の整備 | (オ) 職員の研修 | 第二木曜の館内整理日を活用して、司書職員の資質向上のための研修機会を設ける。県図書館協会の研修をはじめ、各種研修に積極的に参加し、その成果を共有して、全職員のレベルアップにつなげ、利用者の満足度向上を図る。 | |
| | | (カ) 職員の研究と発信 | 情報の専門職として司書職員のスキルアップの活動を支援し、研修講師、図書館の紀要や学会誌への論文の投稿や、研究成果の発表・発信に結実させ、川崎図書館職員全体の能力向上を図る。 | |
| | | (ア) 施設の管理、維持修繕、備品整備 | 図書館として必要な施設の維持管理を行い、施設設備等の不具合が生じた際には適宜現状復帰を図るとともに、利用者に快適な施設環境を提供するための諸施設の整備を行う。県立川崎図書館の財産の適正な維持及び業務の運用に係る効率的な経費の執行を行う。 | |
| | | (イ) 神奈川県環境マネジメントシステムの推進 | 神奈川県独自の環境マネジメントシステムのもとで、環境問題への対応を進めるため、法令等を遵守し、継続的に改善しながら環境への配慮を行う。 | |
| | | ウ 新たな図書館像の検討 | (ア) 魅力ある新たな図書館像の検討 | 県立図書館等と連携し、魅力ある新たな県立の図書館像の検討をすすめる。 |
| | | | (イ) 移転に向けた準備 | 移転に向けて所蔵資料の再整備に取り組むとともに、移転プランの検討を行う。 |

6 予算・決算

(ア) 平成28年度当初予算

(単位：円)

| 事業名 | 細事業名 | 予算額 | 説明 | |
|--------|--------|------------|--|-------------------|
| 川崎図書館費 | 維持運営費 | 29,784,000 | | |
| | 財源内訳 | 雑入 | 2,000,000 | 複写サービス |
| | | 立替収入 | 50,000 | 自動販売機・複写機電気料金立替収入 |
| | | 一般財源 | 27,734,000 | |
| | 図書館事業費 | 19,758,000 | 資料・情報整備費 15,873,000 産業資料充実費 940,000 講演会及び調査相談事業費 2,945,000 | |
| | 財源内訳 | 雑入 | 58,000 | ファクシミリサービス |
| | | 立替収入 | 0 | |
| | | 一般財源 | 19,700,000 | |
| | 計 | 49,542,000 | | |
| | 財源内訳 | 雑入 | 2,058,000 | |
| | | 立替収入 | 50,000 | |
| | | 一般財源 | 47,434,000 | |

(イ) 平成27年度決算

(単位：円)

| 事業名 | 細事業名 | 決算額 | 説明 | |
|--------|--------|------------|--|-------------------|
| 川崎図書館費 | 維持運営費 | 23,996,259 | | |
| | 財源内訳 | 雑入 | 859,250 | 複写サービス |
| | | 立替収入 | 36,876 | 自動販売機・複写機電気料金立替収入 |
| | | 一般財源 | 23,100,133 | |
| | 図書館事業費 | 20,690,055 | 資料・情報整備費 16,296,910 産業資料充実費 1,117,548 講演会及び調査相談事業費 3,275,597 | |
| | 財源内訳 | 雑入 | 9,870 | ファクシミリサービス |
| | | 立替収入 | 0 | |
| | | 一般財源 | 20,680,185 | |
| | 計 | 44,686,314 | | |
| | 財源内訳 | 雑入 | 968,450 | |
| | | 立替収入 | 54,581 | |
| | | 一般財源 | 43,663,283 | |

(参考) 川崎図書館費の推移

(単位：円)

| | | 平成23年度 | 平成24年度 | 平成25年度 | 平成26年度 | 平成27年度 | H27/H23 |
|-----------|--------|------------|------------|------------|------------|------------|---------|
| 当初 予算額 | 維持運営費 | 31,181,000 | 28,829,000 | 28,484,000 | 28,915,000 | 29,473,000 | 94.5% |
| | 図書館事業費 | 28,489,000 | 26,975,000 | 23,909,000 | 21,634,000 | 20,672,000 | 72.6% |
| | 計 | 59,670,000 | 55,804,000 | 52,393,000 | 50,549,000 | 50,145,000 | 84.0% |
| 決算額 | 維持運営費 | 26,503,023 | 25,715,467 | 26,669,215 | 25,475,085 | 23,996,259 | 90.5% |
| | 図書館事業費 | 28,056,263 | 26,163,749 | 23,943,506 | 21,307,256 | 20,690,055 | 73.7% |
| | 計 | 54,559,286 | 51,879,216 | 50,612,721 | 46,782,341 | 44,686,314 | 81.9% |

7 平成 27 年度 事業の概況

(1) 資料収集・整備

ア 資料・情報の収集

(ア) 科学・産業技術関係図書、逐次刊行物(雑誌、年鑑、年報、論文集等)の収集

a 図書

平成 28 年 3 月末現在の蔵書冊数は 258,799 冊で、前年度に比べて 3,431 冊の増加となっている。図書の部門別蔵書構成比は第 1 図のとおりである。受入れ冊数 3,584 冊(前年度 2,930 冊)のうち 35%が寄贈によるものであった。

また昨年度に引き続き、不用・汚破損図書 55 冊を除籍したほか、平成 25 年度から継続して所在不明となっている図書 58 冊、及び平成 24 年度に貸出して回収不能となった図書 33 冊、弁済図書 7 冊を除籍し、払出し冊数 153 冊(前年度 296 冊)となった。(p.35 事業統計第 1 表 参照)

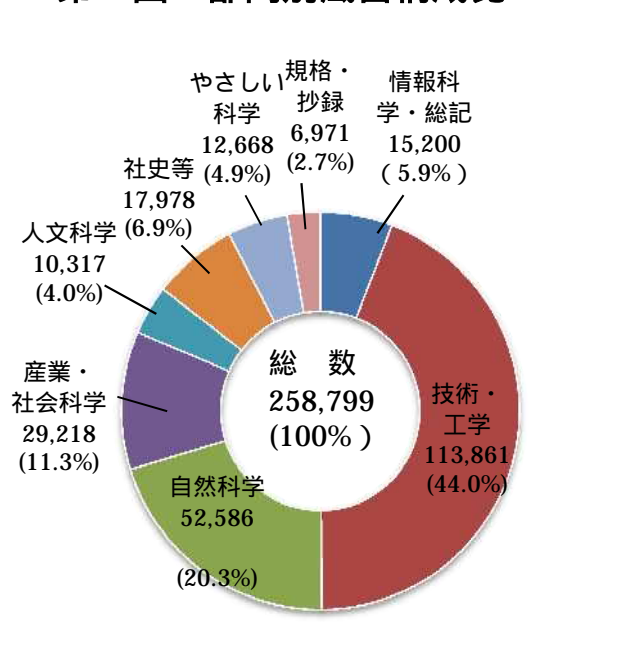
b 雑誌類

雑誌類の平成 28 年 3 月末現在の所蔵タイトル数は 8,676 誌となっている。これは購入あるいは寄贈の中止、休・廃刊、誌名変更等による非継続誌を含んでいる。このうち継続受入誌は 2,112 誌である。主に学・協会誌、大学研究報告書、官公庁、企業等の発行する科学・技術専門雑誌などである。

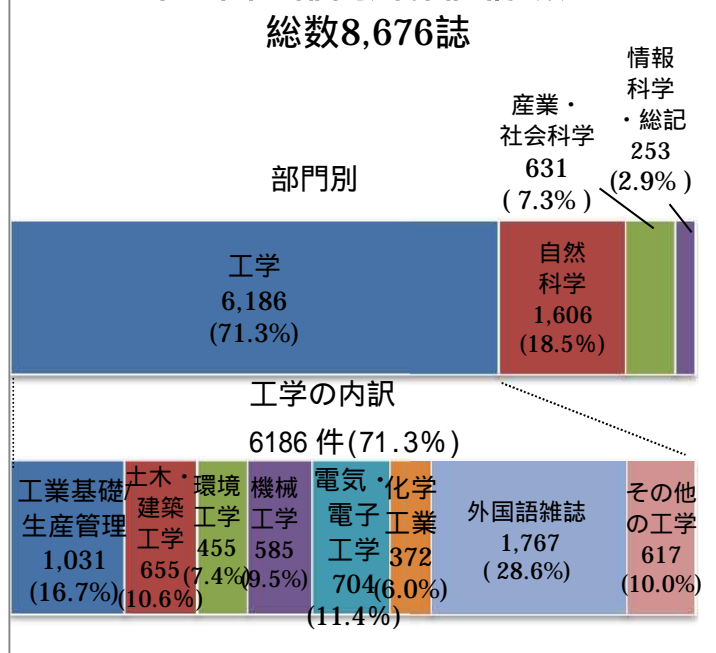
外国語雑誌の所蔵タイトル数は内数として 2,161 誌で、その内訳は、デポジット・ライブラリー 1,767 誌、日本化学会等からの寄贈 389 誌、購入 2 誌、その他の寄贈が 3 誌となっている。雑誌の部門別構成比は第 2 図のとおりである。

新聞は、一般紙、専門紙・業界紙など、10 紙を購入、19 紙を寄贈により収集している。(p.35 事業統計第 2 表 参照)

第 1 図 部門別蔵書構成比



第 2 図 部門別雑誌構成比



(イ) ビジネス関係資料、特許公報類、規格類等の収集

ビジネス関係資料として、特許公報関係の解説書・活用事例に関する図書類の収集をした。

また、規格資料については「所蔵規格資料リスト」を図書館ホームページに掲載し、利用者への便宜を図っている。

主な所蔵資料は次表のとおり。

主な規格資料の保有状況

| 区 分 | 保 有 状 況 | |
|------|------------------|--|
| 外国規格 | ASTM(米国材料試験協会規格) | 2014年版 旧年版もあり |
| | DIN(ドイツ連邦規格) | 1971年版～2012年版のハンドブックの一部(英訳版も一部所蔵) |
| 国内規格 | JIS(日本工業規格) | 全分野(A～Z)所蔵 毎月差し替えを行っている。廃止JISは1996年以降所蔵。JISハンドブック(2015年版が最新)、英訳JISハンドブックも所蔵(2015年刊行分が最新) |
| | JEC(電気学会規格) | 大部分所蔵(廃止も一部所蔵) |
| | JEM(日本電気工業会規格) | 追録あり 2015年更新分まで |
| | JASO(自動車技術会規格) | 2011年版が最新 |

他には、業界新聞、実業家伝記等を収集している。

(ウ) 会社史、経済団体史、公社・公団史、労働組合史の収集

全国有数との評価を得ているコレクションであり、積極的に収集を行った。平成27年度の受け入れ数は471冊、内訳は購入が6冊、寄贈が457冊、管理換8冊で、所蔵総数は17,978冊となった。(p.35 事業統計第1表 参照)

(エ) 産業安全・労働衛生、ビジネス関連ビデオ・DVDの収集

平成27年度は、団体貸出用DVDを13本(うち、購入3本、管理換10本)、個人貸出用DVDを1本(寄贈)受け入れた。(p.36 事業統計第4表 参照)

平成28年3月末の所蔵は1,587本となっている。内訳は、団体貸出用の産業安全・労働衛生・品質管理等のビデオ242本、DVD73本を所蔵。個人貸出用には、(財)神奈川中小企業センターより寄贈された約1,200本のビデオ、その他の寄贈ビデオ・DVDを合わせ、1,272本を所蔵している。

イ 資料・情報の整備

(ア) 資料の整理、点検、修理、製本

資料総点検を4月に実施。1階・3階の公開図書、視聴覚資料及び社史関連資料(社史室及び書庫内関連資料)の点検、1950年以前刊行の社史の書庫入れと、それに伴う書庫内の書架の整理作業を行った。また、環境クラスタ資料の書庫入れにかかる作業もあわせて行った。

日常の配架作業の折に公開書架の見直しを行い、内容的に古くなった資料を書庫入れするとともに資料の修理等を実施した。

(イ) 資料データの整備

購入・寄贈等により新規に受け入れた資料の書誌データを速やかにホームページに掲載し、利用者に情報を提供する。平成 27 年度は 3,584 冊分のデータを作成し、利用に供した。

所蔵資料の付録の電子媒体資料（CD-ROM等）及び野庭収蔵センターで所蔵する洋雑誌について KL-NET へのデータ登録を実施した。

(ウ) 神奈川県関係文献情報ファイルの作成・整備

県立図書館と共同で神奈川県に関する文献（新聞記事及び図書・雑誌論文等）の主な情報を入力し、利用者に提供を行っている。平成 27 年度は、神奈川県に関する文献 866 件（県内文献 364 件、県内新聞記事 502 件）の新規データ入力を行った。

(エ) 科学技術系外国語雑誌デポジット・ライブラリーの整備

県内企業情報センター等との協力により、科学技術系外国語雑誌を保存・活用している。

宅配による週 4 回（火・水・木・金）の配送により本館への資料配送を行い、閲覧及び複写の利用に供した。平成 27 年度の所蔵資料数は 1,767 誌である。

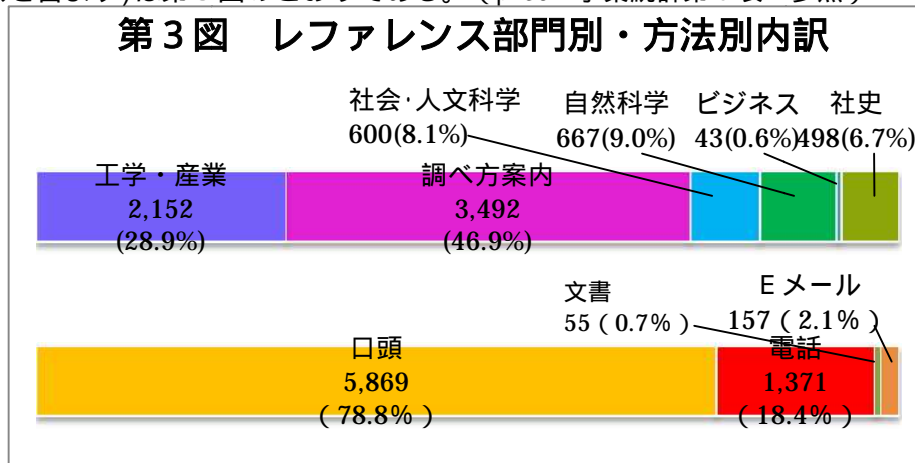
利用冊数は 1,152 冊（平成 26 年度 1,715 冊）、複写枚数は 1,445 枚（平成 26 年度 1,568 枚）だった。複写枚数 1,445 枚のすべてが洋雑誌であった。

(2) 資料・情報の提供

ア 基本的サービス

(ア) レファレンスサービス

平成 27 年度のレファレンス受付件数は 7,508 件（協力レファレンス 56 件を含む）で、前年度比 17.7%減となった。当館の特色である科学技術や特許、規格に関するレファレンス事例については、国立国会図書館のレファレンス協同データベースシステムに登録、広く公開した。レファレンスの部門別・方法別内訳（協力レファレンスを含まず）は第 3 図のとおりである。（p.36 事業統計第 6 表 参照）



(イ) 閲覧、登録、貸出（視聴覚資料含む）、リクエストサービス

平成 27 年度の入館者数は 154,234 人（一日平均 526.4 人）で前年度比 5.3%の減となった。

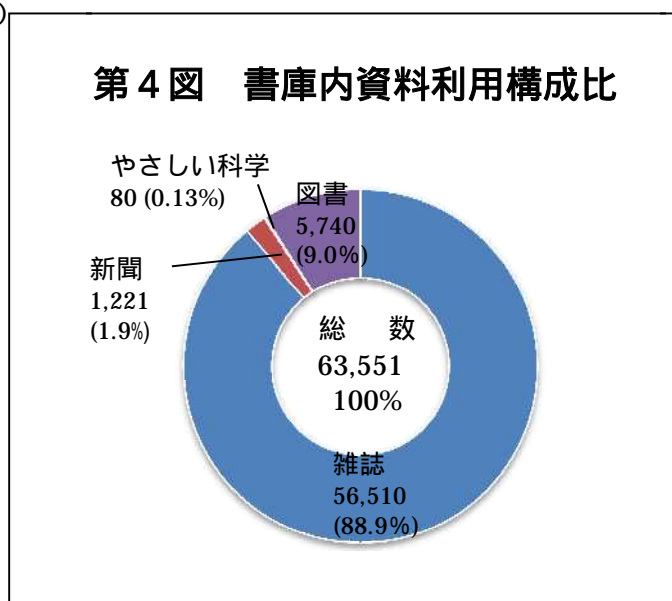
4 階社史室、1 階ビジネス支援室が減少している。（p.36 事業統計第 5 表 参照）
個人の新規登録者は 1,439 人で前年度比 3.2%減、貸出は図書 36,921 冊で前年度

比 10.5%減、視聴覚資料の貸出は 3,199 点で前年度比 25.6%減となった。これは県立図書館からの視聴覚資料取り寄せが 3,098 点と、前年の 4,187 点より減少したためである。

産業安全・労働衛生・品質管理の DVD 等の団体貸出の登録団体 243 団体（新規登録者は 113）、貸出は 402 件（ビデオ 226 点・DVD776 点 前年度比 3.6%増）。上映回数は 1,607 回で前年度比 6%減、参加人数 33,350 人であり、会社・事業所などの研修に多数利用された。ビデオについては、再生機器を持たない企業が増え、利用が減っていると思われる。個人貸出用のビデオ・DVD の個人貸出は 101 点であった。（p.37 事業統計第 10 表、p.38 第 11 表、p.41 第 16 表 参照）

書庫内資料利用数は 63,551 冊で前年度比 21.3%の減となった。書庫内資料利用の 88.9%が雑誌である。書庫内資料の利用構成比は第 4 図のとおりである。（p.37 事業統計第 7 表 参照）

リクエストは 7,875 件で前年度比 14.4%の減となった。（p.38 事業統計第 12 表 参照）



(ウ) 複写、在宅利用文献複写、宅配貸出サービス

複写サービスの総計は申し込み 7,415 人、複写枚数 168,097 枚で前年度比人数は 12.4%減、枚数は 5.8%減少した。館内利用も、郵送等による在宅利用文献複写サービスも減少となった。（p.39 事業統計第 13 表 参照）

宅配貸出サービスは、170 冊で前年度比 18.7%減少した。

(エ) オンラインデータベースサービス

データベース利用数は 597 人で前年度比 28.8%減少した。その内訳はビジネス支援室で利用できる特許関係データベース「JP-NET」（日本パテントデータサービス）、「J-PlatPat」（工業所有権情報・研修館）はあわせて 234 人、「日経テレコン 21」（日本経済新聞社）は 81 人であった。また科学技術室で利用できる「J Dream」（ジーサーチ）は 149 人、「CiNii」（国立情報学研究所）は 96 人であった。平成 26 年 2 月から国立国会図書館の「デジタル化資料送信サービス」の提供を開始し、平成 27 年度は、37 人の利用があった。

（p.37 事業統計表第 8 表、第 9 表 参照）

(オ) インターネット情報検索サービス

3階科学技術室「インターネット情報検索コーナー」(PC6台)では、延べ1,368人の利用があり前年度比6.2%減、1日の平均利用者数は4.7人であった。1階ビジネス支援室の「ITコーナー」(PC10台)では、延べ6,562人の利用があり前年度比14.2%減、1日の平均利用者数は22.4人であった。多数の方に利用していただくため一人1日1時間の利用としているが、平成24年6月から1回に限り延長を認めている。

またボランティアグループ「さくらネット川崎」の協力を得て、初心者向けの「パソコン講習会」を11回開催し83人の参加があった。(平成27年度で終了)
(p.41 事業統計表第17表、第18表 参照)(p.22 8 平成27年度 講座等実施状況 参照)

(カ) 障害者サービス

肢体不自由のため来館できない県民のために、図書の郵送貸出サービスを行っているが、27年度には利用申込がなかった。

イ 特色あるサービス

(ア) 科学技術情報の提供

科学技術、産業技術に関する最新の知見の資料等の整備・提供に努めた。

また各コーナーで資料展示を行い、所蔵資料の紹介と利用の促進を図った。「ポピュラーサイエンスコーナー」では科学技術分野の様々なテーマへの入門的な資料を展示、紹介した(9回)。「サイエンス・ナウ(Science Now!)コーナー」では、新聞や雑誌記事等でとりあげられた自然科学や技術工学に関する話題性の高いテーマについて53回、所蔵図書等で紹介した。

(p.22 8 平成27年度 講座等実施状況 参照)

当館のニュース、講演会・講座等の行事、資料の紹介など様々なお知らせをするため、科学と産業のライブラリーニュース「S i L」を刊行した。

(p.17(4)ウ 刊行物の刊行 参照)

日本十進分類法(NDC)にとらわれない排架方法であるクラスタの内、「環境クラスタ」については資料の出版・購入点数が減り、利用も減少していたため解体した。

(イ) 知財関係情報等の提供

ビジネス支援サービスの一環として、特許検索用端末を2台用意し、特許庁が提供する特許情報プラットフォームや米国特許商標庁、欧州特許庁のサイトや、日本パテントデータサービス(株)が提供する特許情報データベース(JP-NET)による特許情報の提供を行った。また、川崎市と共催で「かわさき知的財産スクール」を計6回開催し、190名の受講者があった。関東経済産業局主催による「戦略的知財マネジメント促進事業 知的財産セミナー」も1回開催し、33名の受講者があった。横浜弁護士会、日本弁理士会関東支部、神奈川県発明協会の後援により「図書館で学ぶ知的財産講座2015」を5回開催し、137名の受講者があった。相談事業としては、「発明相談」は月1回、一般社団法人神奈川県発明協会の協力を得て、18件の相談があった。「創業・経営相談」は月2回、公益社団法人けいしん神奈川の協力を得て、11件の相談があった。「産業関係団体からの推薦図書コーナー」では、川崎商工会議所・県産業技術センター・けいしん神奈

川・神奈川県発明協会等の 11 団体から推薦された図書を購入し、ビジネスに役立つ資料として展示している（年 2 回実施）。推薦図書コーナー並びには、図書館の資料を紹介する「アプローチ展示」を行い、また「ビジネス関連資料コーナー」では、「ビジネスレコメンド」とし、毎月 1 回テーマを決めて、展示を行った。

（p.22 8 平成 27 年度 講座等実施状況、p.37 事業統計表第 9 表、p.40 第 15 表 参照）

（ウ） 社史情報の提供

全国有数との評価を受けている社史コレクションを公開し、利用に供し、その活用を図った。

「社史ができるまで」講演会は 6 回開催した。テーマを決めて社史を紹介する「社史の窓辺」コーナーでは 8 回の展示を行った。また、2 年目となるイベントとして「社史フェア 2015」を開催した。2014 年に刊行された約 200 点の社史を、2 階ホールに簡単な解説を付けて平置きし、手にとってみていただけるよう工夫し、4 日間で 203 名の入場があった。（p.22 8 平成 27 年度 講座等実施状況 参照）

社史コレクションの活用のため、社史の使い方や社史情報などを紹介する「社楽」を 13 回刊行した。（p.17（4）ウ 刊行物の刊行 参照）

（エ） やさしい科学情報の提供

子どもから大人まで利用できる理科や科学の入門レベルの資料、情報や技術の実用書を整備し提供した。また「やさしい科学しんぶん」を、年 2 回発行した。1 つのテーマを決めて本の紹介をし、科学に興味をもってもらえるよう小学校等へ配布している。さらに、毎月テーマを決めて、やさしい科学コーナーの本の展示と紹介パンフを作成している。

（オ） 行政支援情報の提供

ビジネス支援室の「かながわの自然と産業」コーナーでは、神奈川に関連した図書・雑誌とともに、各行政機関からの情報公開資料を提供している。

（3） 連携・協力事業

ア 連携・協力

（ア） 図書館情報ネットワークの推進

県立図書館を通し、県内公共図書館への資料提供数は 8,099 冊であり、前年度比 12.2%減少した。内訳は県立図書館 1,751 冊、市町村立図書館 2,450 冊、横浜西口カウンターに 3,898 冊である。また県立図書館から 3,567 冊、県内市町村立図書館から 665 冊借り受け、利用者に提供した。

また、県立図書館が企画する市町村図書館等職員を対象とした研修事業のなかで、川崎図書館の特色ある資料とサービスについて当館職員が担当し、研修を実施した。（p.42 事業統計第 19 表、p.38 第 12 表 参照）（p.20（5）ア（カ）職員の研究と発信 参照）

なお、科学技術文献相互利用事業については平成 26 年度で終了している。

（イ） 都道府県立図書館等との相互利用の推進

県外の公共図書館に 292 冊を貸し出し、また 54 冊を借り受けた。科学技術・工学系の専門書や社史など当館の特色ある資料が北海道から九州まで、広く利用された。

(p.42 事業統計第 19 表 p.38 事業統計第 12 表 参照)

(ウ) 県立高校、県内大学図書館との連携、協力の推進

「県立の図書館と県立高等学校との連携・協力事業」を利用する県立高等学校への資料提供やレファレンスサービスに努めたが、貸出冊数は 105 冊と前年度比 45% 減であった。また県立図書館が企画する高等学校図書館職員を対象とした研修事業のなかで、川崎図書館の特色ある資料とサービス、科学技術情報の調べ方とレファレンスの考え方について当館職員が担当し、研修を実施した。

県内大学図書館には県立図書館協力車により、85 冊貸出し、前年度比 57.4% 増となった。

(p.42 事業統計第 19 表 参照)

(エ) その他

3 月 4 日 (金) に、川崎市立図書館館長との意見交換を行った。

イ 関係団体等業務

(ア) 神奈川県資料室研究会の事務局運営、連絡調整

運営に係る総会および理事会を 6 回実施し、月例会を 11 回、デポジット・ライブラリーの視察と意見交換会を 1 回開催した。平成 27 年 11 月、横浜で開催された「第 17 回図書館総合展」には、ブース出展とフォーラム開催で参加した。刊行物は、「神資研ニュース」年 10 回、年報「神資研 第 49 号」を発行している。平成 27 年度末の会員数は、正会員 89、賛助会員 10、個人会員 21、合計 120 会員であった。当館では、会長(館長)・理事 1 名(事業部長)・事務局(産業情報課)を担当している。

(イ) 知財関係団体等との連絡調整

県産業技術センターの主催する「知的財産関係機関連絡調整会議」が 2 回、一般社団法人神奈川県発明協会が主催する「神奈川県中小企業等知財取得活用支援機関連絡会議」も 2 回開催され、知的所有権センター支部として参加し、関係機関との情報交換等を行った。

(4) 広報・普及活動

ア 広報活動

(ア) 広報企画会議の運営

図書館活動の企画や広報について検討する広報企画会議を 3 回開催した。

2 階ホール前に講演会等の紹介パネルを作成・掲示し、他のイベント参加者への広報に努めた。

(イ) 展示の実施

当館所蔵資料の紹介と利用の促進を目的として 2 階展示コーナーでミニ展示を 4 回開催した。(p.22 8 平成 27 年度 講座等実施状況 参照)

(ウ) 図書館実習生等の受入、見学者への対応

a 図書館実習

大学で図書館・情報学を受講している学生等の図書館現場での実習のため実習生を受入れた。

| 大学名 | 受入期間 | 人数 |
|--------|------------|----|
| 慶應義塾大学 | 9月1日～9月12日 | 1名 |
| 相模女子大学 | 9月1日～9月12日 | 1名 |

b インターンシップ

県の事業として、インターンシップ生を受入れた。

| 学校名 | 受入期間 | 人数 |
|---------|-------------|----|
| 清泉女子大学 | 8月4日～8月9日 | 1名 |
| 明治学院大学 | 8月4日～8月9日 | 1名 |
| 県立高等学校生 | 7月28日～7月30日 | 3名 |
| 計 | | 5名 |

c 体験学習等

学校からの依頼を受け、体験学習等の生徒を受入れた。

| 学校名 | 受入期間 | 人数 |
|-------------------|-------|-----|
| 川崎市立大師中学校 | 6月18日 | 3名 |
| 川崎市立川崎高校附属川崎中学校 | 7月23日 | 3名 |
| 川崎市立川崎中学校 | 1月20日 | 3名 |
| 川崎市立川京町中学校 | 1月22日 | 2名 |
| 川崎市立御幸中学校 | 1月28日 | 3名 |
| 川崎市立田島中学校 | 1月30日 | 3名 |
| 川崎市立川中島中学校 | 2月4日 | 2名 |
| 川崎市立桜本中学校 (見学) | 9月25日 | 5名 |
| 計 | | 19名 |

d ジョブシャドウイング

県の事業、学校からの依頼により、ジョブシャドウイング生を受入れた。

| 学校名 | 実施日 | 人数 | 備考 |
|------------|--------|----|------|
| 県立高等学校生 | 10月15日 | 2名 | 県の事業 |
| 県立鶴見総合高等学校 | 11月14日 | 2名 | 学校依頼 |

e 社会体験研修

県立高校の教員の研修を受け入れた。

| 学校名 | 受入期間 | 人数 |
|------------|----------|----|
| 県立海洋科学高等学校 | 8月25、26日 | 2名 |

| | | |
|------------|-------------|----|
| 県立厚木清南高等学校 | 8月18、21、26日 | 1名 |
| 県立弥栄高等学校 | 8月18、19、21日 | 1名 |
| 計 | | 4名 |

f 見学者の状況

平成27年度は合計で6件、60名の見学者を受け入れた。

特徴ある当館の資料やサービスについて関心がある、図書館利用者の団体、図書館関係者、他県の行政職員等、幅広い見学者が訪れた。

(エ) ホームページの運営

ホームページに展示や講演会のイベントの案内や報告、司書の出番等に65件の情報を掲載し広報に努めた。

イ 講座等開催事業 (p.22 8 平成27年度 講座等実施状況 参照)

(ア) 展示関連イベントの開催

ミニ展示開催時期にテーマに関連した講演会を6回開催した。

(イ) サイエンスカフェの開催

科学者など専門家と県民が気軽に語り合う「サイエンスカフェ」を川崎市環境局、国立極地研究所、理化学研究所との共催で3回開催した。

(ウ) 各種イベントの開催

a 文字・活字文化の日記念講演会

「文字・活字文化振興法」により制定された「文字・活字文化の日(10月27日)」を記念して、毎年講演会を開催しているが、平成27年度は「できたての地球」を開催した。

b ビジネス支援トーク

ビジネス支援サービスの一環として、多様・多彩で有用なビジネスパーソンに提供するトークイベントとして2回開催した。

c やさしい科学コーナー関連講座

小学生向けの科学実験教室を「蔵前理科教室 ふしぎ不思議(くらりか)」の協力を得て、3回開催した。そのうち1回は、「かながわサイエンスサマー」、「かながわ子どもわくわく体験」の参加事業として開催した。また「かながわ子どもわくわく体験」の参加事業として、小・中学生向けの科学映画会を県立図書館からDVDを借用して3回開催した。

d 資料の調べ方講座

利用者を対象に当館職員を講師として文献や情報の調べ方のノウハウ等について分かりやすく解説する講座を2回開催した。1回目はJ-PlatPatの検索について開催した。2回目は、CiNiiとJDreamの概要や検索方法について解説した。

e 図書館探検ツアー

図書館のバックヤードの業務や施設を紹介する図書館探検ツアーを4回開催した。

探検ツアー終了後に短い時間ではあるが感想やご意見を聞く時間を設けている。

ウ 刊行物の刊行

(ア) 館報「科学 EYES」の刊行

当館の館報として所蔵資料の特性を活かした関連あるテーマで特集を組んで刊行する「科学 EYES」を 2 回発行した。

論文とあわせ特集テーマに関連した当館所蔵の図書および雑誌記事を掲載した。

(イ) 「テーマ別文献目録」の刊行

最新の話題のもの、新しい知見のもの等をテーマとして、当館所蔵の図書および雑誌記事を集め、文献目録を発行し、あわせてホームページに公開した。

(ウ) その他定期刊行物の発行

当館の事業等の報告をまとめた「平成 27 年度要覧」を刊行した。

その他として情報誌「S i L - 科学と産業の情報ライブラリーニュース」を 4 回、「やさしい科学しんぶん」を 2 回、社史室の広報誌「社楽」を 13 回刊行した。

刊行物一覧

| 名称 | 規格 | ページ数 | 部数 | 刊行年月 |
|--|----|---------------|------------|--------------------------------|
| 平成 27 年度要覧 | A4 | 44 | 30 | H27.6 月 |
| 館報「科学 EYES」 第 57 巻 1 号 「食品開発の今」 第 57 巻 2 号 「宇宙開発」 | A5 | 各 25 | 各 900 | H27.10 月 H28.3 月 |
| SiL 科学と産業の情報ライブラリーニュース | A4 | 各 4 | 各 2,000 | H27.4・7・10 月 H28.1 月 |
| テーマ別文献目録 速報版「箱根山のやや活発な地震活動」 No.52「自然災害」 No.53「次世代自動車」 | A4 | 4 22 18 | 各 150 | H27.5 月 H27.10 月 H28.3 月 |
| やさしい科学しんぶん No.67「知ってる？土木」 No.68「生物多様性」 | A4 | 各 4 | 各 500 | H27.9 月 H28.3 月 |
| 社楽(社史室情報誌) Vol.41「社史の蔵書点検をしつつ。」 Vol.42「社史フェア2015開催。」 Vol.43「川崎駅東口百貨店物語」 Vol.44「世界遺産登録！明治日本の産業革命遺産」 Vol.45「ビールと缶と社史」 Vol.46「社史フェア2015 振り返り号」 Vol.47「タモリ倶楽部で社史特集！」 Vol.48「社員のコメント掲載法」 Vol.49「飲食関係のロゴマーク」 Vol.50「社史担当が年史を作ったら」 Vol.51「年ごとの社史の冊数は。」 Vol.52「「あさが来た」社史にみる広岡浅子」 Vol.53「座談会を読んでみよう」 | A4 | 各 2 | 各 500 | ほぼ毎月 |

エ その他

当館のキャラクター「かわとくん」が、11月10日(火)～12日(木)に開催された第17回図書館総合展での第1回図書館キャラクター・グランプリにおいて「館の働き者部門・準グランプリ」と「審査委員会賞」を受賞した。

(5) 図書館運営の条件整備

ア 運営状況の点検・評価

(ア) 図書館アドバイザー・レクチャー制度の運営

館長が有識者からアドバイスを受けることを目的として、県立図書館が企画・実

施している。うち 1 回は当館を会場として開催した。職員の研修としても活かされている。

| 開催日 | アドバイザー | テーマ |
|--------------------------|--|---------------------|
| 12月10日(木) 14:00～16:00 | 長谷川 豊祐氏 鶴見大学学術情報事務室・ IR推進事務室 事務長 | 「改めて図書館の役割を考え直す」 |
| 1月14日(木) 14:00～16:00 | 根本 彰氏 慶応義塾大学 文学部教授 | 「日本の公共図書館の転換期を展望する」 |

県立図書館との共催事業として実施。12月13日は県立図書館、1月14日は川崎図書館で開催

(イ) 県民意見を聞く会の開催

「県民意見を聞く会」単独での開催はしていないが、探検ツアー後に感想やご意見を聞く場を設けている。結果についてはホームページにて公開している。

(ウ) 活動評価の実施、公表

図書館活動について計画 実施 評価 見直しのサイクルを実現し、運営の持続的な改善を図ることを目的として、毎年目標数値を掲げ、活動評価を行っている。平成 27 年度については6つの基本指標のうち、「新規寄贈資料数」「テーマによる資料展示回数」「利用者向けイベント等の参加者数」「ホームページコンテンツの新規作成件数」「メディア掲載件数」の5項目は「評価A」、「データベース利用者数」は「評価C」であった。その結果は図書館HPにて公開している。

(p.32 9 平成27年度 県立川崎図書館の活動評価 参照)

(エ) 利用調査の実施

利用実態を把握し図書館運営の参考にするため、県立図書館と共同で10月1日(木)～10月7日(水)の6日間に利用者アンケートを実施し、536人の方から回答をいただいた。アンケートの結果と分析についてはホームページにて公開している。

(オ) 職員の研修

第2木曜日の館内整理日に職員向けの研修会を行った。

7月9日(木)には「専門家に資料を学ぶ」として首都高速道路株式会社 加古聡一郎氏に当館の土木の図書、雑誌を見ての感想や分類についての提言を頂き、専門家ならではの資料の使い方などを学んだ。

9月1日から4日まで行われた文部科学省の「新任館長研修」に館長が参加し、同様に、研修内容の報告を実施した。

その他、神奈川県図書館協会、神奈川県資料室研究会、専門図書館協議会、国立国会図書館等が主催する研修会に参加して研鑽に努めた。職員が研修内容について報告を行い、情報を共有し、研鑽に努めた。

新採用職員に対する研修は、県立図書館と共同で計画的に行った。

| 月 日 | テーマ | 講師 |
|---------|-----------------------|--------------------------------------|
| 7月9日(木) | 専門家に資料を学ぶ 第6回 「土木」 | 首都高速道路株式会社 東京西局 土木保全部長 加古 聡一郎氏 |

(カ) 職員の研究と発信

県立図書館が企画する市町村図書館等職員を対象とした研修事業や、県立の図書館と県立高等学校による連携・協力事業にかかる研修事業で当館職員が講師を担当した。

また他の図書館関係団体等から依頼を受け、研修講師を務めた。

県立図書館主催

| 月 日 | 研修名 | テーマ等 | 講 師 |
|-----------|--------------------------|--|--------------------|
| 7月2日(木) | 市町村図書館等職員 基礎研修(県立図書館) | 「県立川崎図書館の機能と役割」 | 産業情報課 主査 菅井 紀子 |
| 8月4日(金) | 市町村図書館等職員 専門研修 | 「川崎図書館の特色ある資料とサービス」 | 科学情報課 課長 小林 利幸 |
| | | 「科学技術情報の調べ方とレファレンスの考え方」 | 科学情報課 副主幹 高田 高史 |
| 10月23日(金) | 市町村図書館等職員 専門研修 | 「川崎図書館の概要説明と見学」 | 科学情報課 課長 小林 利幸 |
| | | 「レファレンス・サービスの考え方を活かす、広報、催事の取り組み～川崎図書館の実践から～」 | 科学情報課 副主幹 高田 高史 |

他団体主催

| 月 日 | 派遣先 | テーマ等 | 講 師 |
|-----------|--------------------------------|------------------------------------|---|
| 6月18日(火) | 関東地区公共図書館協議会研究発表大会(かながわ県民センター) | 「社史を活用した図書館の価値向上～広報・企画・収集の好循環の形成～」 | 科学情報課 副主幹 高田 高史 |
| 8月20日(木) | 神奈川県学校図書館員研究会夏期研究会(かながわ県民センター) | トークショー「読むこと、書くことの幸せ」登壇者 | 産業情報課 主査 沖田 香織 |
| 11月19日(木) | 日本経済新聞社川崎支局 川崎日経懇話会(川崎日航ホテル) | 「社史の効用」 | 科学情報課 副主幹 高田 高史 |
| 11月27日(金) | 川崎区企業市民交流事業推進委員会(川崎市立京町中学校) | 川崎区企業市民による中学校出前講授業 | 科学情報課 副主幹 高田 高史 産業情報課 主査 沖田 香織 資料整備課 主査 小林 利栄子 |

| | | | |
|----------|----------------------------|-------------------------------------|--------------------|
| 1月14日(木) | 埼玉県図書館協会 (さいたま文学館) | 「レファレンスサービスの取り組み方 効率的な調査と満足度の向上」 | 科学情報課 副主幹 高田 高史 |
| 2月23日(火) | 株式出版会社文化社 (出版文化社 東京事務所) | 社内勉強会「川崎図書館の 実践と社史の近年動向」 | 科学情報課 副主幹 高田 高史 |

執筆

| 雑誌名・巻号・発行年月 | テーマ等 | 執筆者 |
|-----------------------------|---------------------------------------|---------------------|
| かもめ広場 かながわコラム 2015年10月掲載 | ～シリーズご存知ですか？県立図書館・川崎図書館 - 第5回 - ～ | 産業情報課 主査 菅井 紀子 |
| かもめ広場 かながわコラム 2015年12月掲載 | ～シリーズご存知ですか？県立図書館・川崎図書館 - 第6回 - ～ | 科学情報課 課長 小林 利幸 |
| 神奈川県立図書館紀要 第12号 H28.2 | 県立川崎図書館の展示と広報活動 | 科学情報課 臨時司書 小池 貴子 |
| 神奈川県立図書館紀要 第12号 H28.2 | 県立川崎図書館の書庫内雑誌利用状況からの考察 - 過去の調査と比較して - | 資料整備課 主査 小林 利栄子 |

イ 施設の整備

(ア) 施設の管理、維持修繕、備品整備

利用者に快適な施設環境を提供するため、空調機関係や消防設備の修繕等を行った。

(イ) ISO 14001の推進

環境問題への対応を進めるため、法令等を遵守するとともに、ガス・電気などの省エネルギーや焼却ゴミの削減等に取り組んだ。

8 平成 27 年度 講座等実施状況

(1) 展 示

ア ミニ展示

| テーマ | 内 容 | 開催期間 |
|--------------------------------|---|----------------------|
| 「ゆるキャラRと商標」 昨年度から引き続き展示 | ゆるキャラをテーマとして、県の知的所有権センター支部としての当館の収集分野でもある「知財（商標）」と関連づけて展示を行った。併せて IPDL から移行される新サービスの「特許情報プラットフォーム（略称：J-PlatPat）」についての紹介も行った。 | 2月13日 ～ 5月13日 |
| 「自然×ひらめき = 新技術」 | 近年、自然・生物のかたちや仕組みを工業に応用する「生物模倣」（バイオミメティクス）に注目が集まっている。自然を応用して、どう新技術につなげていったのかの実例を、図書館の所蔵資料、パネル、企業等からの借用品などで、紹介した。 | 5月15日 ～ 8月12日 |
| 「ハイパフォーマンスペーパー～進化する紙～」 | 「紙」は生活に欠かせないものであり、種類も用途も様々である。なかでも「機能紙」と呼ばれるものは、防水性、遮光性、耐熱性など、従来の一般紙では考えられなかった機能、特性を持ち、様々な産業分野で活用されている。知っているようで、知らなかった「紙」、「機能紙」についての基本的な事項とともに、生活の中で使われている様々な紙の使い方、文献、パネル、現物などを使って紹介した。 | 8月14日 ～ 11月11日 |
| 「文化財を守る技術」 | 文化財は、湿度や温度、照明などの管理、災害への対応、復元や修復をしながらの保存など、多くの技術に支えられている。文化財を守るために用いられる技術を、博物館・団体・企業からの借用品や、所蔵資料で紹介した。 文化財そのものではなく、文化財を守る技術にスポットをあてた、科学技術系の図書館ならではの展示となった。 | 11月13日 ～ 2月11日 |
| 「生活に身近な環境情報」 | わたしたちの生活に身近な環境情報をテーマに、近年話題の PM2.5 などの大気汚染物質に対する対策や、生活に便利な一方で上手なつきあいかたが必要な化学物質のことなど、基礎的な情報を、パネルと当館の所蔵資料等からご紹介した。 | 2月13日 ～ 5月11日 |

イ ポピュラーサイエンスコーナー展示

| テーマ | 展示期間 |
|------------------------|-------------|
| グッバイ さいか屋 川崎店 | 5月26日～6月10日 |
| シーズン到来! ビール | 6月12日～8月13日 |
| 日本の産業革命遺産 世界遺産に登録! | 8月14日～9月10日 |
| 食品加工 | 9月11日～10月7日 |
| ノーベル賞 | 10月7日～12月9日 |
| 照明の科学 | 12月11日～1月8日 |
| 建築家 隈研吾さん | 1月8日～2月16日 |
| 相対性理論 100年 ついに重力波初観測成功 | 2月16日～3月15日 |
| 113番元素 | 3月16日～4月16日 |

ウ サイエンス・ナウ(Science Now!)コーナー展示

| テーマ | 展示期間 |
|--|---------------------------|
| 3Dプリンターで柔軟性のある造形物の作製が可能に | 4月19日～5月23日 |
| 第35回猿橋賞 鳥居啓子氏受賞 | 4月28日～6月3日 |
| 将棋棋士の直観の脳科学的研究 | 4月26日～6月17日 |
| 箱根山火山活動 | 5月13日～7月17日 |
| スパコンで薬の副作用を予測! | 5月23日～6月19日 |
| 平成27年度全国発明表彰 | 6月19日～7月25日 |
| アマミホシゾラフグが世界の新種トップ10に選出 | 6月3日～7月12日 |
| 量子のもつれが時空を形成する仕組みを発見 | 6月17日～7月16日 |
| 洋上の風力発電! 浮体式で世界最大の出力!! | 7月7日～7月26日 |
| 人工衛星ひまわり8号運用開始 | 7月12日～8月9日 |
| 国際物理オリンピックで金・銀・銅メダル受賞 | 7月25日～8月28日 |
| 南武線生放送来年3月まで | 7月16日～8月20日 |
| パイロット出身宇宙飛行士 油井亀美也氏宇宙ステーションへ 追悼 ノーベル物理学賞受賞 南部陽一郎氏死去 | 7月26日～8月29日 8月9日～9月11日 |
| 2015年度 機械遺産 | 8月20日～9月20日 |
| 木星探査に日本の技術が採用 | 8月29日～9月24日 |
| TOTOミュージアムがオープン! | 8月28日～10月7日 |
| 未来技術遺産登録決定! | 9月11日～10月9日 |
| 今日が何の日か知っていますか? | 9月24日～10月16日 |
| 小型衛星における伝送速度の世界記録を更新 | 9月20日～10月14日 |
| マルクス・ヴァレンベリ賞受賞 | 10月7日～10月18日 |
| グッドデザイン賞2015 | 10月9日～10月27日 |
| 13歳中学生が気象予報士に合格 | 10月16日～11月1日 |
| ノーベル化学賞 | 10月14日～11月1日 |
| 神奈川文化賞受賞 吉田綱市氏 | 10月18日～11月25日 |

| | |
|------------------------|-------------------------|
| 神奈川新聞に紹介されました | 10月18日～以降、新聞等による紹介用に常設化 |
| 建築工事 | 10月27日～11月18日 |
| 商標登録 | 11月1日～11月25日 |
| ピラミッド調査にもミュー粒子 | 11月1日～11月27日 |
| MRJ 初飛行成功 | 11月15日～11月29日 |
| 東口ボくん！だんだん知能が上がっています！！ | 11月18日～12月4日 |
| 仁科記念賞受賞者発表 | 11月25日～12月17日 |
| 天文学者・小尾信弥氏逝去 | 11月27日～12月17日 |
| これからの季節 身近な感染にご注意を！ | 11月29日～12月23日 |
| C O P 21 開催 | 12月4日～1月5日 |
| ミドリムシ燃料で飛行機が空を舞う | 12月17日～1月9日 |
| 三崎マグロ加工品開発中 | 12月17日～1月12日 |
| 金星探査機 あかつき | 12月23日～1月20日 |
| 2016年申年 | 1月5日～1月21日 |
| 元素の命名権を日本が獲得 | 1月9日～1月31日 |
| 追悼 早石修さん | 1月12日～2月5日 |
| 冷凍クマムシ 30年後に蘇る | 1月21日～2月6日 |
| アカデミー科学技術賞 | 1月21日～2月19日 |
| 日本国際賞 細野秀雄氏受賞 | 2月6日～3月9日 |
| 食品廃棄物 | 1月31日～2月26日 |
| 電力自由化 | 2月5日～3月3日 |
| X線天文衛星打ち上げ成功 | 2月26日～3月11日 |
| 人工知能プロ棋士に勝利 | 2月19日～3月15日 |
| 科学の甲子園 | 3月3日～3月20日 |
| 目指せ登録 千葉時代 | 3月11日～4月15日 |
| 3.11 東日本大震災から5年 | 3月9日～4月17日 |
| 北海道新幹線・小田栄駅開業 | 3月15日～4月27日 |
| 日本初 天体望遠鏡博物館オープン | 3月20日～4月30日 |

エ アプローチ展示

| テーマ | 展示期間 |
|----------------|--------------|
| 中小企業に関する本 | 4月14日～5月13日 |
| 味の素グループうま味体験館 | 5月15日～6月10日 |
| 富士通株式会社 80周年 | 6月12日～7月8日 |
| 貸出のできる図鑑集めました！ | 7月10日～8月12日 |
| 氷の本 | 8月14日～9月9日 |
| 工場を見る・知る | 9月11日～10月7日 |
| ロボットあれこれ | 10月9日～11月11日 |
| 土木の日 | 11月13日～12月9日 |
| 日本規格協会 70周年 | 12月11日～1月13日 |

| | |
|-------------|-------------|
| 東レ 90 周年 | 1月15日～2月11日 |
| チョコレートに関する本 | 2月13日～3月9日 |
| 川崎の交通 | 3月11日～4月13日 |

オ ビジネス本レコメンド展示

| テーマ | 期間 |
|----------------------------|--------------|
| 出会いの春です お好みの1冊にも出会えますように | 4月14日～5月13日 |
| お知恵を拝借 整理術、段取り、片づけ法... | 5月15日～6月10日 |
| 使いこなす 様々な活用術、集めました | 6月12日～7月8日 |
| 再確認してみませんか ビジネスの文書、メール... | 7月10日～8月12日 |
| 既読？未読？ 話題になったあの本、この本 | 8月14日～9月9日 |
| 地方から躍進した大企業 "もの"が売れる秘訣 | 9月11日～10月7日 |
| いま一度、学びの秋 先人の知見から温故知新 | 10月9日～11月11日 |
| 時間を制する者は... 誰もが持つ最大の資源を活かす | 11月13日～12月9日 |
| 仲間入りしています 2015年に受け入れた本たち | 12月11日～1月13日 |
| おたのしみください それぞれに、とりどりの物語 | 1月15日～2月11日 |
| あったかいもの、あります 身もこころもほかほかに | 2月13日～3月9日 |
| 全国津々浦々 各地の企業を紹介します | 3月11日～4月13日 |

カ やさしい科学コーナー展示

| テーマ | 展示期間 |
|-------------|--------------|
| 栽培 | 4月14日～5月13日 |
| みなと(港) | 5月15日～6月10日 |
| お天気を勉強しよう | 6月12日～7月8日 |
| さかな | 7月10日～8月12日 |
| 探検 | 8月14日～9月9日 |
| お月見 | 9月11日～10月7日 |
| 学習まんが | 10月9日～11月11日 |
| 雲を観察してみよう | 11月13日～12月9日 |
| 飛行機 | 12月11日～1月13日 |
| インフルエンザと感染症 | 1月15日～2月11日 |
| 料理 | 2月13日～3月9日 |
| 工場 | 3月11日～4月13日 |

キ 社史の窓辺展示

| テーマ | 展示期間 |
|----------------------|--------------|
| バスケットボールの社史 | 5月22日～6月17日 |
| ユニークな装丁の社史 | 6月17日～6月30日 |
| 社史フェア 2015 ダイジェスト | 7月3日～8月12日 |
| 明治日本の産業革命遺産 世界文化遺産登録 | 8月12日～9月13日 |
| タモリ倶楽部で紹介された社史 | 9月13日～10月15日 |
| ノーベル物理学賞 梶田さん | 10月15日～1月19日 |
| 企業キャラクター | 1月19日～2月27日 |
| 広岡浅子にまつわる社史 | 2月27日～4月27日 |

ク 社史フェア

| 開催日時 | テーマ等 | 人数 |
|-------------------------|--|------|
| 6月24日(水) 13:00～17:00 | 社史フェア 2015 2014年刊行の社史、203点の社史をコメント付きで展示 会場：2階ホール | 42名 |
| 6月25日(木) 10:00～17:00 | | 52名 |
| 6月26日(金) 10:00～17:00 | | 76名 |
| 6月27日(土) 10:00～17:00 | | 33名 |
| 計 | | 203名 |

(2) 講演会等

ア ミニ展示関連講演会

| 開催日時 | テーマ等 | 参加人数 |
|-------------------------|--|------|
| 7月18日(土) 14:00～15:30 | 「生き物×特性観察＝ぶつからないクルマ」 講師：安藤 敏之氏 (日産自動車(株)総合研究所 モビリティ・サービス研究所シニアリサーチエンジニア) | 30名 |
| 7月25日(土) 10:00～12:00 | 「自然に学ぶものづくり」 講師：赤池 学氏 (株)ユニバーサルデザイン総合研究所所長) | 25名 |
| 9月27日(日) 14:00～16:00 | 「紙の可能性 過去～現在～未来」 講師：江前 敏晴氏(筑波大学 生命環境系 教授) | 34名 |
| 1月16日(土) 14:00～16:00 | 「未来へ"文化"をつなげるために - 神奈川県立歴史博物館の資料保存活動 - 」 講師：嶋村 元宏氏(神奈川県立歴史博物館主任学芸員) | 16名 |

| | | |
|-------------------------|--|------|
| 1月23日(土) 14:00~16:00 | 「博物館の大きな役割としての資料保存 - そのための環境と維持管理 - 」 講師：吉田 直人氏 (東京文化財研究所保存修復科学センター保存科学研究室長) | 24名 |
| 3月4日(金) 14:00~16:00 | 「知っていますか？PM2.5 川崎市の環境対策の歴史と現在の取組」 講師：井上 俊明 氏(NPO法人環境研究会かわさき) 三澤 隆弘 氏(川崎市環境総合研究所) | 37名 |
| 計 | | 166名 |

イ 社史ができるまで講演会

| 開催日時 | テーマ等 | 参加人数 |
|--------------------------|---|------|
| 5月22日(金) 14:30~16:00 | 「ヤクルト75年史」ができるまで ~美味しい社史の作り方~ 講師：伊藤 親利氏 (株式会社ヤクルト本社広報室特別参与 社史編纂事務局) | 46名 |
| 7月30日(木) 14:30~16:00 | 「医学書院の70年」ができるまで 講師：金原 俊氏(株医学書院 取締役副社長) | 36名 |
| 11月13日(金) 14:00~16:00 | 社史『おかげにて135』ができるまで~高島屋インテリア事業135年の歩みとこれから~ 講師：多田 徹氏(高島屋スペースクリエイツ株式会社取締役会長)、森田 一氏(株式会社エー・ティー・エー クリエイティブ室担当部長) | 44名 |
| 12月1日(火) 10:00~12:00 | 『小学館の80年』ができるまで 講師：佐山 辰夫氏(元 株式会社小学館 社史編纂室長/古典編集長) | 41名 |
| 12月1日(火) 14:00~15:30 | 『住友重機械工業 プラスチック機械事業部 50年史』ができるまで 講師：佃 昇氏(住友重機械工業株式会社 PJ50 編集長) | 44名 |
| 2月10日(水) 14:30~16:00 | 『「1st Vintage」モトックス100年史』ができるまで 講師：音無 能紀氏(株式会社モトックス コーポレート・コミュニケーション部ディレクター/広報室室長/100周年社史制作事務局) | 42名 |
| 計 | | 253名 |

ウ サイエンスカフェ

| 開催日時 | テーマ等 | 参加人数 |
|--------------------------|--|------|
| 8月23日(日) 14:00~16:00 | (第42回)「化学物質について考えてみましょう」 講師：盛田 宗利氏(川崎市環境局 環境対策部 企画指導課 課長補佐) | 12名 |
| 9月3日(木) 14:00~16:00 | (第43回)「南極のペンギンと環境変動」 講師：國分 互彦氏(国立極地研究所 生物圏研究グループ) | 23名 |
| 11月21日(土) 14:00~16:00 | (第44回)「植物にだけできること ~バイオマス植物の なし~」 講師：蒔田 由布子氏(理化学研究所 環境資源科学研究セン ター バイオマス工学研究部門 合成ゲノミクス研究グルー プ 研究員) | 35名 |
| 計 | | 70名 |

エ 文字・活字文化の日記念講演会

| 開催日時 | テーマ等 | 参加人数 |
|--------------------------|-------------------------------------|------|
| 10月24日(土) 14:00~16:00 | 「できたての地球」 廣瀬 敬氏(東京工業大学地球生命研究所所長) | 51名 |

オ ビジネス支援トーク

| 開催日時 | テーマ等 | 参加人数 |
|-------------------------|--|------|
| 8月29日(土) 14:00~16:00 | 女性企業家の話から事業成功のツボを学ぶ ~身の丈に合った立上げから、大きく育てた!~ 講師：為崎 緑氏(コーディネーター役) 有澤 つあ子氏(パネリスト：有限会社有アンド長(アリ アンドナガ)代表取締役) 關 富美子氏(パネリスト：特定非営利活動法人 樹(ア ーブレ)理事長) | 29名 |
| 12月6日(日) 14:00~16:00 | 「なぜもめる?商標・意匠・著作権」 講師：木下 茂氏(弁理士/日本弁理士会関東支部 アイメッ クス特許事務所 所長) | 15名 |
| 計 | | 44名 |

キ やさしい科学コーナー関連講座

| 開催日時 | テーマ等 | 参加人数 |
|--|---|----------------------------|
| 5月17日(日) 午前の部 10:30~12:00 午後の部 14:00~15:30 | 科学実験教室 「レモン電池」 講師：午前の部 雨谷 俊彦氏 午後の部 池田 忠俊氏 くらりか(蔵前理科教室 ふしぎ不思議) | 午前の部 54名 午後の部 51名 |

| | | |
|--|--|--|
| 8月1日(土) 午前の部 10:30~12:00 午後の部 14:00~15:30 | 夏休み科学実験教室 ：「かながわサイエンスサマー」事業 ：「かながわ子どもわくわく体験」事業 「ふちんし」を作ろう 講師：午前の部 池田 忠俊氏 午後の部 鹿野 道雄氏 くらりか(蔵前理科教室 ふしぎ不思議) | 午前の部 52名 午後の部 60名 |
| 8月5日(水) 10:30~11:30 8月6日(木) 10:30~11:30 8月7日(金) 10:30~11:30 | 夏休み科学映画 ：「かながわサイエンスサマー」事業 ：「かながわ子どもわくわく体験」事業 『どうぶつのふしぎ』 第1回 「子どもどうぶつ劇場」 第2回 「子どもどうぶつ劇場」 第3回 「子どもどうぶつ劇場」 | 第1回 13名 第2回 19名 第3回 15名 |
| 12月5日(土) 午前の部 10:30~12:00 午後の部 14:00~15:30 | 科学実験教室「電気ペン」 講師：午前の部 池田 忠俊氏 午後の部 高橋 諄吉氏 くらりか(蔵前理科教室 ふしぎ不思議) | 午前の部 59名 午後の部 59名 |
| 計 | | 382名 |

ク 資料の調べ方講座

| 開催日時 | テーマ等 | 参加人数 |
|-------------------------|---|------|
| 10月9日(金) 14:00~15:30 | 資料の調べ方講座 「新しい特許情報データベース J-PlatPat って何？」 講師：菅井 紀子主査(産業情報課) | 13名 |
| 2月25日(木) 14:00~15:30 | 資料の調べ方講座 「科学技術文献の調べ方 CiNii と JDream」 講師：松本 ひかり司書(科学情報課) | 10名 |
| 計 | | 23名 |

ケ 図書館探検ツアー

| 開催日 | 参加人数 |
|-----------------------|------|
| 6月21日(日) 10:30~12:00 | 7名 |
| 9月5日(土) 10:30~12:00 | 9名 |
| 12月12日(土) 10:30~12:00 | 9名 |
| 2月7日(土) 10:30~12:00 | 9名 |
| 計 | 34名 |

コ パソコン講習会

| 開催日 | 講習内容 | 参加人数 |
|-----------|----------------------|------|
| 4月19日(日) | 文字入力とマウスの使い方 | 3名 |
| 5月9日(土) | はじめよう!インターネット | 9名 |
| 6月14日(日) | ホームページ作成に挑戦! | 10名 |
| 7月11日(土) | ホームページ作成に挑戦! | 9名 |
| 9月12日(土) | エクセル(Excel)に挑戦! | 11名 |
| 10月12日(日) | Wordで「案内状」作成に挑戦! | 4名 |
| 11月14日(土) | Wordで「年賀状(裏面)」作りに挑戦! | 10名 |
| 12月13日(日) | Wordで「年賀状(裏面)」作りに挑戦! | 4名 |
| 1月9日(土) | 文字入力とマウスの使い方 | 5名 |
| 2月14日(日) | Wordで「案内状」作成に挑戦! | 7名 |
| 3月12日(土) | エクセル(Excel)に挑戦! | 11名 |
| 計 | | 83名 |

サ かわさき知的財産スクール

| 開催日時 | テーマ等 | 参加人数 |
|-------------------------|--|------|
| 5月20日(水) 14:00~16:00 | 「下町ロケット」に学ぶ中小企業を強くする知的財産戦略 講師: 鮫島 正洋氏(内田・鮫島法律事務所) | 25名 |
| 5月27日(水) 14:00~16:00 | 中小企業の経営課題と特許戦略 講師: 橋 和之氏(一燈国際特許事務所) | 27名 |
| 6月10日(水) 14:00~16:00 | 商標活用によるブランド戦略 講師: 渡部 仁氏(将星国際特許事務所) | 27名 |
| 6月17日(水) 14:00~16:00 | 日常業務で知っておくべき著作権法 講師: 穂坂 道子氏(河野国際特許商標事務所) | 37名 |

| | | |
|-------------------------|---|------|
| 7月1日(水) 14:00~16:00 | 特許調査の重要性と IPDL 廃止に伴う新しい“検索”サービスの解説 講師：横田 健一郎氏(双京知的財産事務所) 太田 洋子氏(双京知的財産事務所 所長) | 38名 |
| 7月15日(水) 14:00~16:00 | 技術ノウハウ流出防止の実務及び技術提供する際に必要な契約書のポイント 講師：高橋 光一氏(川崎市知的財産アドバイザー) | 36名 |
| 計 | | 190名 |

シ 戦略的知財マネジメント促進事業 知的財産セミナー

| 開催日時 | テーマ等 | 参加人数 |
|-------------------------|---|------|
| 12月9日(水) 13:30~16:30 | 特許権侵害時の対応実務 講師：富岡 康充氏(有限会社オフィス富岡取締役社長) | 33名 |

ス 図書館で学ぶ知的財産講座

| 開催日時 | テーマ等 | 参加人数 |
|--------------------------|--|------|
| 9月30日(水) 14:00~16:00 | 知的財産ってどう活用するの？ 講師：加根魯 和宏氏(神奈川県発明協会) | 21名 |
| 10月7日(水) 14:00~16:00 | 企業活動での商標・意匠・不正競争防止法との関わり 講師：大堀 健太郎氏(横浜弁護士会) | 26名 |
| 10月21日(水) 14:00~16:00 | 知財にまつわるよくある話 ~ 中小企業編 講師：池田 博毅氏(横浜弁護士会 川崎支部) | 35名 |
| 10月28日(水) 14:00~16:00 | 気になる特許(出願)を見つけたときの対応策 「情報提供・異議申立て・無効審判請求の活用」 講師：岩永 勇二氏(日本弁理士会関東支部) | 34名 |
| 11月5日(木) 14:00~16:00 | マドプロ(商標) ~ 米国、欧州、中国を指定する際の注意点 ~ 講師：高原 千鶴子氏(日本弁理士会関東支部) | 21名 |
| 計 | | 137名 |

9 平成27年度 県立川崎図書館の活動評価

神奈川県立川崎図書館は、図書館活動について計画 実施 評価 見直しのサイクルを実現し、運営の持続的な改善を図ることを目的として活動評価を行っております。

平成27年度は、前年度に引き続き、図書館サービスの質的向上を図るため、活動の目標として、それぞれ達成すべき数値目標を設定し、全館をあげて目標達成に向けて事業展開に取り組んでまいりました。

このたび、平成27年度の活動実績を踏まえて、活動評価をまとめましたので、公表いたします。

活動評価の概要

平成27年度の活動評価としては、6つの基本指標のうち、「新規寄贈資料数」「テーマによる資料展示回数」、「利用者向けイベント等の参加者数」、「ホームページコンテンツの新規作成件数」「メディア掲載件数」の5項目は「評価A」、「データベース利用者数」は「評価C」となりました。

| 基本指標 | 数値目標 | 活動実績 | 目標達成率 | 評価 |
|--------------------|--------|--------|--------|----|
| 新規寄贈資料数 | 450点 | 496点 | 110.2% | A |
| データベース利用者数 | 1,000人 | 597人 | 59.7% | C |
| テーマによる資料展示回数 | 120回 | 139回 | 115.8% | A |
| 利用者向けイベント等の参加者数 | 1,700人 | 1,695人 | 99.7% | A |
| ホームページコンテンツの新規作成件数 | 60件 | 65件 | 108.3% | A |
| メディア掲載件数 | 60件 | 67件 | 111.7% | A |

評価は、概括的にA、B、C、Dの4段階評価とし、各レベルを下記のとおりとしました。原則として、数値目標との比較で判断しましたが、各目標の達成に向けた取組内容や標準的な活動レベルとの比較を加味しました。

評価A：数値目標を達成し、高いレベルで活動が展開されている

評価B：数値目標をほぼ達成し、やや高いレベルでの活動が展開されている

評価C：数値目標を達成していないが、標準的なレベルでの活動は展開されている

評価D：数値目標を達成できず、標準的なレベルにも達していない

基本指標 新規寄贈資料数 - 目標達成率110.2%

- ・ 新規資料として、社史457点、逐次刊行物39タイトル、合計496点を受け入れることができました。目標数値を超えて、目標達成率110.2%となりましたので「評価A」としました。
- ・ 社史は刊行した企業からだけでなく、研究所、出版社等からも複数冊ご寄贈いただくことができました。

<今後の改善点>

- ・ 多くが非売品で入手の難しい社史については、相手方に当館の特色を理解していただいた上で、ご寄贈につながるように努め、社史コレクションをさらに充実させていきます。

基本指標 データベース利用者数 - 目標達成率59.7%

- ・ データベース利用人数は、大学などによる学術文献のオープンアクセス化の拡大もあって、数値目標の目標達成率59.7%と目標を達成できませんでしたので「評価C」としました。
- ・ 特許検索に関しては、平成27年3月新たな特許情報提供サービス「特許情報プラットフォーム（Japan Platform for Patent Information、略称：J-PlatPat）」の無料提供が開始されよりJP-NETに近い高度な検索が自宅からできるようになりましたので、JP-NETの利用が減少しました。

<今後の改善点>

- ・ 当館ならではのデータベース提供を積極的にPRし、利用者の拡大に努めます。
- ・ 利用者対象に「資料の調べ方講座」を開催するなど、文献検索データベースの利活用と普及に努めます。
- ・ 「国立国会図書館デジタル化資料送信サービス」の広報により、活用と普及に努めます。

基本指標 テーマによる資料展示回数 - 目標達成率115.8%

- ・ テーマによる資料展示回数は、数値目標を達成しました。目標数値を超えて、目標達成率115.8%となり、平成26年度の実績も上回ることができましたので「評価A」としました。
- ・ 図書館活動の核と位置づけている2階での展示は「自然×ひらめき=新技術」「ハイパフォーマンス ペーパー ~進化する紙~」「文化財を守る技術」「生活に身近な環境情報」を開催し、関係機関の協力のもと、図書館資料の魅力の発信に努めました。
- ・ 「サイエンス・ナウ(Science Now!) コーナー」などにおいて、話題性のあるテーマでタイムリーな情報提供のできる展示を工夫し、「いつも何か面白いことのある」川崎図書館の演出に努めました。
- ・ 各種講演会に関連したタイアップ展示を26回開催し、講演内容を周知・理解していただけるように努めました。

<今後の改善点>

- ・ これからもテーマに基づいて図書館が主体的に編集・加工した「コレクション構築展示」として、利用者の価値創造に役立つ「知の編集」を行い、発信していきます。
- ・ 科学と産業技術分野に関する社会的動向に注目し、さらに魅力的な展示を企画・実行していきます。

基本指標 利用者向けイベント等の参加者数 - 目標達成率99.7%

- ・ 利用者向けイベント等の参加者数は、数値目標にわずか5人届きませんでした。目標達成率は99.7%でしたが、開催イベントの定員数合計を上回ることができましたので「評価A」としました。
- ・ 昨年度に引き続き「社史フェア」と「社史ができるまで講演会」を6回開催するなどして、当館の所蔵資料を活用したイベントを開催しました。

<今後の改善点>

- ・ 利用者のニーズを先取りしたタイムリーで魅力のある講演会などを開催するとともに、開催にあたっては、より多くの方に参加いただけるよう、様々な広報媒体を活用して積極的な情報発信に努めます。
- ・ 「さくらネット」と共同で行っていた「パソコン講習会」と連続上映会「映像で見るシリーズ」の開催を見直したが、新たに「社史フェア」の追加開催を行う平成28年度も目標数値

を据え置き達成を目指します。

基本指標 ホームページコンテンツの新規作成件数 - 目標達成率108.3%

- ・ ホームページコンテンツの新規作成件数は、数値目標を達成しました。目標数値を超えて、目標達成率 108.3%となり、平成 26 年度実績も上回ることができましたので「評価 A」としました。
- ・ ブログ風の記事「司書の出番」に積極的に記事を掲載し、「科学 E Y E S」の文献目録も掲載しました。また、気軽な情報発信として位置づけているため、この数値には含めていませんが、「クリッピング」には 88 件を掲載し、川崎図書館を身近に感じていただけるよう努めました。

<今後の改善点>

- ・ 効果的な広報媒体として、図書館ホームページを活用し、いっそうの充実に努めます。

基本指標 メディア掲載件数 - 目標達成率111.7%

- ・ メディア掲載件数は 67 件と、数値目標を達成しました。目標数値を超えて、目標達成率 111.7%となりましたので、「評価 A」としました。
- ・ ミニ展示と関連講演会が 11 件、「タモリ倶楽部」（テレビ朝日）で当館の社史室が取り上げられるなど社史関連のものが 31 件、テレビ・新聞等の各メディアにとりあげられました。

<今後の改善点>

- ・ 魅力的なイベントを企画し、その情報を積極的に提供していきます。
- ・ 当館の認知度を高めることを常に意識して、積極的な情報発信を心がけていきます。

事業統計

第1表 部門別蔵書冊数

| 区 分 | 26年度末 冊 数 | 受 入 | | | | | | 払 出 | 差 引 減 増 | 27年度 冊 数 | 分 類 別 比率(%) |
|-------------|--------------|-------|-------|-------|-------|-------|-------|-------|------------|-------------|----------------|
| | | 購 入 | 寄 贈 | 管 理 換 | 編 入 | そ の 他 | 小 計 | | | | |
| 0 総 記 | 15,125 | 55 | 28 | 10 | 0 | 2 | 95 | 20 | 75 | 15,200 | 5.9% |
| 1 哲 学 | 306 | 0 | 4 | 0 | 0 | 0 | 4 | 1 | 3 | 309 | 0.1% |
| 2 歴 史 | 6,472 | 20 | 33 | 0 | 0 | 0 | 53 | 7 | 46 | 6,518 | 2.5% |
| 3 社 会 科 学 | 14,501 | 41 | 50 | 37 | 0 | 0 | 128 | 18 | 110 | 14,611 | 5.6% |
| 4 自 然 科 学 | 52,166 | 320 | 112 | 23 | 0 | 2 | 457 | 37 | 420 | 52,586 | 20.3% |
| 5 技 術 ・ 工 学 | 112,837 | 543 | 434 | 76 | 0 | 1 | 1,054 | 30 | 1,024 | 113,861 | 44.0% |
| 6 産 業 | 14,484 | 33 | 89 | 6 | 0 | 1 | 129 | 6 | 123 | 14,607 | 5.6% |
| 7 芸 術 ・ 美 術 | 329 | 1 | 2 | 0 | 0 | 0 | 3 | 0 | 3 | 332 | 0.1% |
| 8 言 語 | 536 | 0 | 0 | 0 | 0 | 0 | 0 | 0 | 0 | 536 | 0.2% |
| 9 文 学 | 2,622 | 0 | 1 | 0 | 0 | 0 | 1 | 1 | 0 | 2,622 | 1.0% |
| 社 史 等 | 17,508 | 6 | 457 | 8 | 0 | 0 | 471 | 1 | 470 | 17,978 | 6.9% |
| 小 計 | 236,886 | 1,019 | 1,210 | 160 | 0 | 6 | 2,395 | 121 | 2,274 | 239,160 | 92.4% |
| やさしい科学 | 12,520 | 84 | 57 | 38 | 0 | 1 | 180 | 32 | 148 | 12,668 | 4.9% |
| 規格・抄録 | 5,962 | 84 | 2 | 923 | 0 | 0 | 1,009 | 0 | 1,009 | 6,971 | 2.7% |
| 合 計 | 255,368 | 1,187 | 1,269 | 1,121 | 0 | 7 | 3,584 | 153 | 3,431 | 258,799 | 100.0% |
| (洋 書) | (6,345) | (0) | (1) | (0) | (0) | (0) | (1) | (0) | (1) | (6,346) | (2.5%) |
| 前年度増減数 | - | 1,490 | 1,285 | 151 | 0 | 4 | 2,930 | 296 | 2,634 | - | - |

洋書は()に内数で記入

第2表 逐次刊行物保有状況

ア.新 聞

| 26年度末タイトル数 | 受 入 | 払 出 | 増 減 | 27年度末タイトル数 | う ち 継 続 収 集 | |
|------------|-----|-----|-----|------------|-------------|-----|
| | | | | | 購 入 | 寄 贈 |
| 47 | 1 | 2 | -1 | 46 | 10 | 19 |

イ.雑 誌

| 26年度末タイトル数 | 受 入 | 払 出 | 増 減 | 27年度末タイトル数 | う ち 継 続 収 集 | |
|------------|-------|-------|-------|------------|-------------|--------|
| | | | | | 購 入 | 寄 贈 |
| 8,638 | 39 | 1 | 38 | 8,676 | 512 | 1,600 |
| (2,160) | (1) | (0) | (1) | (2,161) | (2) | (94) |

洋雑誌は()に内数で記入

第3表 C D - R O M 保 有 状 況

| 区 分 | 26年度末数 | 受 入 | 払 出 | 27年度末数 |
|-----------------|--------|-----|-----|--------|
| 規 格 ・ 特 許 関 連 | 36 | 0 | 0 | 36 |
| 新 聞 | 1 | 0 | 0 | 1 |
| 科 学 技 術 文 献 速 報 | 12 | 0 | 0 | 12 |
| そ の 他 | 0 | 0 | 0 | 0 |
| 計 | 49 | 0 | 0 | 49 |

第4表 視聴覚資料保有状況

ア. 個人貸出用

| 区分 | | 26年度末数 | 受 入 | | | | 計 | 払出 | 27年度末数 |
|----|---------|--------|-----|-----|-------|-------|---|----|--------|
| | | | 購 入 | 寄 贈 | 管 理 換 | そ の 他 | | | |
| 資料 | ビデオ・DVD | 1,271 | 0 | 1 | 0 | 0 | 1 | 0 | 1,272 |

イ. 団体貸出用

| 区分 | | 26年度末数 | 受 入 | | | | 計 | 払出 | 27年度末数 |
|----|--------|--------|-----|-----|-------|-------|----|----|--------|
| | | | 購 入 | 寄 贈 | 管 理 換 | そ の 他 | | | |
| 資料 | ビデオテープ | 242 | 0 | 0 | 0 | 0 | 0 | 0 | 242 |
| | D V D | 60 | 3 | 0 | 10 | 0 | 13 | 0 | 73 |
| | 合 計 | 302 | 3 | 0 | 10 | 0 | 13 | 0 | 315 |

第5表 開館日数・入館者数

| 区分 | 月 別 | 27年 | 5月 | 6月 | 7月 | 8月 | 9月 | 10月 | 11月 | 12月 | 28年 | 2月 | 3月 | 合計 |
|---------|---------|--------|--------|--------|--------|--------|--------|--------|--------|--------|--------|--------|--------|---------|
| | | 4月 | 4月 | 5月 | 6月 | 7月 | 8月 | 9月 | 10月 | 11月 | 12月 | 1月 | 2月 | |
| 開館日数 | | 15 | 27 | 24 | 27 | 25 | 26 | 27 | 25 | 23 | 24 | 23 | 27 | 293 |
| 入館者数 | | 7,493 | 13,363 | 12,717 | 16,070 | 17,017 | 13,844 | 13,403 | 12,361 | 11,682 | 12,377 | 11,917 | 11,990 | 154,234 |
| 1日平均 | | 499.5 | 494.9 | 529.9 | 595.2 | 680.7 | 532.5 | 496.4 | 494.4 | 507.9 | 515.7 | 518.1 | 444.1 | 526.4 |
| 内 訳 | 科学技術室 | 3,139 | 5,228 | 5,011 | 6,960 | 7,508 | 5,818 | 5,366 | 5,371 | 5,313 | 5,833 | 5,464 | 5,492 | 66,503 |
| | 社 史 室 | 141 | 268 | 320 | 316 | 313 | 312 | 325 | 299 | 232 | 285 | 295 | 247 | 3,353 |
| | ビジネス支援室 | 4,213 | 7,867 | 7,386 | 8,794 | 9,196 | 7,714 | 7,712 | 6,691 | 6,137 | 6,259 | 6,158 | 6,251 | 84,378 |
| 前年度入館者数 | | 10,630 | 14,208 | 13,777 | 17,313 | 17,363 | 13,612 | 13,539 | 14,118 | 11,364 | 11,729 | 12,343 | 12,919 | 162,915 |
| 前年度1日平均 | | 559.5 | 526.2 | 574.0 | 641.2 | 667.8 | 544.5 | 501.4 | 522.9 | 494.1 | 510.0 | 536.7 | 516.8 | 550.4 |

第6表 レファレンス件数

0

| 区分 | 月 別 | 27年 | 5月 | 6月 | 7月 | 8月 | 9月 | 10月 | 11月 | 12月 | 28年 | 2月 | 3月 | 合計 | 比率(%) |
|---------|---------|------|-------|------|------|------|------|------|------|------|------|------|------|-------|-------|
| | | 4月 | 4月 | 5月 | 6月 | 7月 | 8月 | 9月 | 10月 | 11月 | 12月 | 1月 | 2月 | | |
| 質問件数 | | 440 | 730 | 630 | 685 | 690 | 646 | 735 | 637 | 548 | 565 | 581 | 565 | 7,452 | 100% |
| 1日平均 | | 29.3 | 27.0 | 26.3 | 25.4 | 27.6 | 24.8 | 27.2 | 25.5 | 23.8 | 23.5 | 25.3 | 20.9 | 25.4 | - |
| 内 訳 | 自然科学 | 47 | 56 | 61 | 74 | 55 | 60 | 61 | 53 | 47 | 38 | 58 | 57 | 667 | 9.0% |
| | 工学・産業 | 117 | 254 | 188 | 171 | 179 | 184 | 196 | 170 | 183 | 177 | 173 | 160 | 2,152 | 28.9% |
| | 社会・人文科学 | 49 | 54 | 40 | 45 | 66 | 61 | 71 | 39 | 39 | 40 | 50 | 46 | 600 | 8.1% |
| | 社 史 | 19 | 39 | 40 | 45 | 44 | 42 | 54 | 47 | 40 | 45 | 46 | 37 | 498 | 6.7% |
| | 調べ方案内 | 196 | 315 | 297 | 350 | 344 | 296 | 350 | 325 | 238 | 264 | 252 | 265 | 3,492 | 46.9% |
| | ビジネス | 12 | 12 | 4 | 0 | 2 | 3 | 3 | 3 | 1 | 1 | 2 | 0 | 43 | 0.6% |
| 方 法 | 口 頭 | 358 | 562 | 501 | 519 | 576 | 524 | 555 | 493 | 443 | 449 | 447 | 442 | 5,869 | 78.8% |
| | 電 話 | 72 | 147 | 111 | 148 | 100 | 107 | 156 | 120 | 93 | 99 | 115 | 103 | 1,371 | 18.4% |
| | 文 書 | 1 | 4 | 3 | 4 | 3 | 4 | 6 | 2 | 6 | 0 | 12 | 10 | 55 | 0.7% |
| | メ - ル | 9 | 17 | 15 | 14 | 11 | 11 | 18 | 22 | 6 | 17 | 7 | 10 | 157 | 2.1% |
| 前年度件数 | | 717 | 1,032 | 851 | 848 | 867 | 692 | 733 | 708 | 656 | 624 | 653 | 684 | 9,065 | - |
| 前年度1日平均 | | 37.7 | 38.2 | 35.5 | 31.4 | 33.3 | 27.7 | 27.1 | 26.2 | 28.5 | 27.1 | 28.4 | 27.4 | 30.6 | - |

協力レファレンス件数

| | 27年 | 5月 | 6月 | 7月 | 8月 | 9月 | 10月 | 11月 | 12月 | 28年 | 2月 | 3月 | 合計 |
|-------|-----|----|----|----|----|----|-----|-----|-----|-----|----|----|----|
| | 4月 | 4月 | 5月 | 6月 | 7月 | 8月 | 9月 | 10月 | 11月 | 1月 | 2月 | 3月 | |
| 質問件数 | 6 | 4 | 8 | 7 | 4 | 4 | 4 | 4 | 4 | 2 | 7 | 2 | 56 |
| 前年度件数 | 3 | 7 | 3 | 10 | 3 | 10 | 5 | 4 | 3 | 3 | 3 | 3 | 57 |

第7表 書庫内資料利用数

| 区 分 | 月 別 | 27年 4月 | 5月 | 6月 | 7月 | 8月 | 9月 | 10月 | 11月 | 12月 | 28年 1月 | 2月 | 3月 | 合 計 |
|-----|-----------|-----------|-------|-------|-------|-------|-------|-------|-------|-------|-----------|-------|-------|---------|
| 総 | 数 | 4,093 | 6,763 | 7,380 | 8,443 | 5,267 | 3,918 | 4,989 | 3,050 | 5,937 | 5,798 | 3,440 | 4,473 | 63,551 |
| 1 | 日 平 均 | 272.9 | 250.5 | 307.5 | 312.7 | 210.7 | 150.7 | 184.8 | 122.0 | 258.1 | 241.6 | 149.6 | 165.7 | 216.9 |
| 内 | 図 書 | 309 | 431 | 551 | 626 | 591 | 445 | 415 | 526 | 475 | 490 | 457 | 424 | 5,740 |
| | 雑 誌 | 3,705 | 6,220 | 6,736 | 7,686 | 4,564 | 3,373 | 4,489 | 2,414 | 5,357 | 5,161 | 2,896 | 3,909 | 56,510 |
| 訳 | (洋 雑 誌) | (35) | (45) | (99) | (212) | (65) | (375) | (50) | (33) | (61) | (28) | (18) | (73) | (1,094) |
| | 新 聞 | 74 | 107 | 92 | 127 | 102 | 91 | 84 | 109 | 102 | 134 | 64 | 135 | 1,221 |
| | やさしい科学 | 5 | 5 | 1 | 4 | 10 | 9 | 1 | 1 | 3 | 13 | 23 | 5 | 80 |
| 前 | 年 度 総 数 | 7,049 | 7,508 | 9,203 | 4,375 | 6,414 | 5,827 | 6,441 | 4,331 | 7,062 | 7,453 | 7,855 | 7,257 | 80,775 |

洋雑誌は()に内数で記入

第8表 データベース利用数

| 区 分 | 月 別 | 27年 4月 | 5月 | 6月 | 7月 | 8月 | 9月 | 10月 | 11月 | 12月 | 28年 1月 | 2月 | 3月 | 合 計 |
|------------------------|-----|-----------|----|----|----|----|----|-----|-----|-----|-----------|----|----|-----|
| 日経テレコン | 21 | 8 | 9 | 6 | 7 | 13 | 6 | 3 | 7 | 3 | 6 | 7 | 6 | 81 |
| J D r e a (文速Web含む) | | 9 | 9 | 11 | 16 | 10 | 9 | 14 | 19 | 17 | 7 | 14 | 14 | 149 |
| C i N i i | | 5 | 15 | 9 | 6 | 9 | 12 | 10 | 6 | 7 | 4 | 8 | 5 | 96 |
| 国会デジタル | | 4 | 2 | 6 | 9 | 1 | 1 | 0 | 1 | 3 | 5 | 1 | 4 | 37 |
| | 計 | 26 | 35 | 32 | 38 | 33 | 28 | 27 | 33 | 30 | 22 | 30 | 29 | 363 |
| 前 | 年 度 | 36 | 24 | 48 | 46 | 58 | 56 | 37 | 45 | 30 | 39 | 25 | 21 | 465 |

第9表 特許データベース利用数

| 区 分 | 月 別 | 27年 4月 | 5月 | 6月 | 7月 | 8月 | 9月 | 10月 | 11月 | 12月 | 28年 1月 | 2月 | 3月 | 合 計 |
|--------------------|------|-----------|-------|-------|-----|-----|-----|-------|-------|-------|-----------|-------|-----|--------|
| JP - NET | 利用人数 | 7 | 21 | 6 | 4 | 6 | 8 | 13 | 12 | 8 | 11 | 8 | 8 | 112 |
| | 複写枚数 | 97 | 960 | 18 | 0 | 120 | 166 | 88 | 151 | 28 | 686 | 195 | 114 | 2,623 |
| インターネット (IPDL等) | 利用人数 | 7 | 21 | 5 | 8 | 9 | 7 | 16 | 13 | 11 | 8 | 6 | 11 | 122 |
| | 複写枚数 | 231 | 441 | 609 | 548 | 17 | 193 | 586 | 507 | 641 | 928 | 883 | 55 | 5,639 |
| 計 | 利用人数 | 14 | 42 | 11 | 12 | 15 | 15 | 29 | 25 | 19 | 19 | 14 | 19 | 234 |
| | 複写枚数 | 328 | 1,401 | 627 | 548 | 137 | 359 | 674 | 658 | 669 | 1,614 | 1,078 | 169 | 8,262 |
| 前 | 年 度 | 15 | 20 | 35 | 25 | 26 | 24 | 43 | 47 | 34 | 35 | 32 | 37 | 373 |
| | 複写枚数 | 113 | 184 | 1,780 | 194 | 872 | 308 | 1,241 | 1,312 | 1,465 | 895 | 759 | 917 | 10,040 |

第10表 個人貸出登録者数

両館の登録者数

| 区 分 | 26年 度末 | 登録削除 数 | 27年 4月 | 5月 | 6月 | 7月 | 8月 | 9月 | 10月 | 11月 | 12月 | 28年 1月 | 2月 | 3月 | 合 計 | 27年 度末 |
|------|-----------|-----------|-----------|-----|-----|-----|-----|-----|-----|-----|-----|-----------|-----|-----|-------|-----------|
| 登録者数 | 26,233 | 5,307 | 247 | 443 | 378 | 434 | 407 | 369 | 347 | 332 | 292 | 379 | 293 | 318 | 4,239 | 25,165 |

当館の登録者数

| 区 分 | 26年 度末 | 登録削除 数 | 27年 4月 | 5月 | 6月 | 7月 | 8月 | 9月 | 10月 | 11月 | 12月 | 28年 1月 | 2月 | 3月 | 合 計 | 27年 度末 |
|------|-----------|-----------|-----------|-----|-----|-----|-----|-----|-----|-----|-----|-----------|-----|-----|-------|-----------|
| 登録者数 | 8,583 | 1,723 | 78 | 156 | 128 | 150 | 156 | 116 | 115 | 97 | 97 | 135 | 108 | 103 | 1,439 | 8,309 |
| 内一般 | 8,391 | 1,661 | 77 | 155 | 122 | 139 | 140 | 109 | 115 | 95 | 93 | 135 | 108 | 98 | 1,386 | 8,116 |
| 児童 | 202 | 62 | 1 | 1 | 6 | 11 | 16 | 7 | 0 | 2 | 4 | 0 | 0 | 5 | 53 | 193 |

県立図書館登録者数

| 区 分 | 26年 度末 | 登録削除 数 | 27年 4月 | 5月 | 6月 | 7月 | 8月 | 9月 | 10月 | 11月 | 12月 | 28年 1月 | 2月 | 3月 | 合 計 | 27年 度末 |
|-----------------|-----------|-----------|-----------|------|------|------|------|------|------|------|------|-----------|------|------|-------|-----------|
| 登録者数 | 17,640 | 3,584 | 169 | 287 | 250 | 284 | 251 | 253 | 232 | 235 | 195 | 244 | 185 | 215 | 2,800 | 16,856 |
| (横浜西口カブタ-登録数)内数 | | | (21) | (27) | (34) | (22) | (27) | (19) | (28) | (19) | (14) | (27) | (23) | (23) | (284) | (1,062) |

第11表 個人貸出冊数

| 月別 区分 | 27年 | 5月 | 6月 | 7月 | 8月 | 9月 | 10月 | 11月 | 12月 | 28年 | 2月 | 3月 | 合計 | 分類別 比率(%) | 前年度 貸出冊数 | |
|------------------|---------|-------|-------|-------|-------|-------|-------|-------|-------|-------|-------|-------|--------|--------------|-------------|--------|
| | 4月 | | | | | | | | 1月 | | | | | | | |
| 貸出冊数 | 2,162 | 3,621 | 3,244 | 3,531 | 3,278 | 2,933 | 3,198 | 3,128 | 2,823 | 3,405 | 2,831 | 2,767 | 36,921 | 100% | 41,244 | |
| 1日平均 | 144.1 | 134.1 | 135.2 | 130.8 | 131.1 | 112.8 | 118.4 | 125.1 | 122.7 | 141.9 | 123.1 | 102.5 | 126.0 | - | 139.3 | |
| 内 部 門 別 | 一般図書 | 1,981 | 3,269 | 2,921 | 2,949 | 2,837 | 2,633 | 2,863 | 2,747 | 2,592 | 3,023 | 2,492 | 2,491 | 32,798 | 88.8% | 36,462 |
| | 0 総記 | 313 | 548 | 396 | 326 | 424 | 407 | 391 | 415 | 407 | 551 | 405 | 385 | 4,968 | 13.5% | 4,767 |
| | 1 哲学 | 32 | 50 | 51 | 43 | 40 | 40 | 44 | 43 | 52 | 31 | 31 | 40 | 497 | 1.3% | 536 |
| | 2 歴史 | 65 | 99 | 93 | 119 | 101 | 94 | 113 | 95 | 81 | 66 | 60 | 97 | 1,083 | 2.9% | 1,480 |
| | 3 社会科学 | 131 | 192 | 187 | 213 | 182 | 187 | 179 | 187 | 152 | 192 | 211 | 214 | 2,227 | 6.0% | 2,530 |
| | 4 自然科学 | 467 | 744 | 715 | 784 | 645 | 641 | 684 | 594 | 654 | 660 | 621 | 533 | 7,742 | 21.0% | 9,155 |
| | 5 技術・工学 | 793 | 1,347 | 1,205 | 1,207 | 1,173 | 1,026 | 1,119 | 1,158 | 993 | 1,260 | 916 | 971 | 13,168 | 35.7% | 14,322 |
| | 6 産業 | 123 | 203 | 214 | 185 | 170 | 168 | 241 | 131 | 173 | 150 | 150 | 138 | 2,046 | 5.5% | 2,272 |
| | 7 芸術・美術 | 21 | 28 | 17 | 32 | 40 | 26 | 39 | 37 | 23 | 34 | 39 | 44 | 380 | 1.0% | 531 |
| | 8 言語 | 3 | 11 | 0 | 10 | 5 | 3 | 9 | 18 | 12 | 14 | 10 | 22 | 117 | 0.3% | 115 |
| 9 文学 | 33 | 47 | 43 | 30 | 57 | 41 | 44 | 69 | 45 | 65 | 49 | 47 | 570 | 1.5% | 754 | |
| 社史等 | 86 | 149 | 140 | 196 | 183 | 169 | 222 | 218 | 132 | 258 | 218 | 144 | 2,115 | 5.7% | 1,807 | |
| やさしい科学 | 95 | 203 | 183 | 386 | 258 | 131 | 113 | 163 | 99 | 124 | 121 | 132 | 2,008 | 5.4% | 2,975 | |
| 前年度貸出冊数 | 3,048 | 3,783 | 3,472 | 3,701 | 3,936 | 3,362 | 2,879 | 3,592 | 3,447 | 3,262 | 3,246 | 3,516 | 41,244 | - | - | |
| 前年度1日平均 | 160.4 | 140.1 | 144.7 | 137.1 | 151.4 | 134.5 | 106.6 | 133.0 | 149.9 | 141.8 | 141.1 | 140.6 | 139.3 | - | - | |

第12表 リクエスト・サービス

| 月別 区分 | 27年 | 5月 | 6月 | 7月 | 8月 | 9月 | 10月 | 11月 | 12月 | 28年 | 2月 | 3月 | 合計 | 比率(%) | | |
|-------------|-------------|-------------|-------|-------|-------|-------|-------|-------|-------|-------|-------|-------|-------|-------|----------|-----------|
| | 4月 | | | | | | | | 1月 | | | | | | | |
| 総数 | 425 | 733 | 722 | 739 | 603 | 637 | 727 | 683 | 614 | 656 | 672 | 664 | 7,875 | 100% | | |
| 内 野 別 | 自然科学 | 64 | 107 | 78 | 99 | 89 | 93 | 90 | 83 | 73 | 100 | 114 | 84 | 1,074 | 13.6% | |
| | 工学・産業 | 174 | 257 | 262 | 270 | 174 | 214 | 238 | 210 | 189 | 200 | 202 | 194 | 2,584 | 32.8% | |
| | 社会・人文科学 | 185 | 347 | 372 | 370 | 335 | 324 | 390 | 369 | 343 | 349 | 347 | 377 | 4,108 | 52.2% | |
| | 社史等 | 2 | 22 | 10 | 0 | 5 | 6 | 9 | 21 | 9 | 7 | 9 | 9 | 109 | 1.4% | |
| | 処 理 別 | 返却待 | 215 | 317 | 311 | 250 | 152 | 244 | 252 | 262 | 209 | 267 | 260 | 226 | 2,965 | 37.7% |
| | | 購入 | 2 | 1 | 1 | 1 | 0 | 0 | 0 | 0 | 0 | 0 | 0 | 0 | 5 | 0.1% |
| | | 他館から借受 | 185 | 378 | 361 | 407 | 393 | 347 | 409 | 357 | 373 | 346 | 361 | 387 | 4,304 | 54.7% |
| | | (県立) | (177) | (297) | (305) | (343) | (310) | (268) | (332) | (313) | (319) | (290) | (277) | (336) | (3,567) | (45.3%) |
| | | (市町村) | (7) | (76) | (55) | (62) | (78) | (70) | (70) | (35) | (47) | (51) | (69) | (45) | (665) | (8.4%) |
| | | (県内機関その他) | (0) | (3) | (0) | (0) | (2) | (2) | (1) | (0) | (1) | (1) | (4) | (4) | (18) | (0.2%) |
| (県外) | | (1) | (2) | (1) | (2) | (3) | (7) | (6) | (9) | (6) | (4) | (11) | (2) | (54) | (0.7%) | |
| 取消等 | 23 | 37 | 49 | 81 | 58 | 46 | 66 | 64 | 32 | 43 | 51 | 51 | 601 | 7.6% | | |
| 前年度総数 | 757 | 954 | 735 | 764 | 713 | 789 | 779 | 618 | 656 | 782 | 821 | 835 | 9,203 | - | | |

() は内数

第13表 複写サービス

| 区 分 | | 月 別 | | | | | | | | | | | | 合 計 | 比率(%) | |
|-----------|--------------------|-----------|--------|--------|--------|--------|--------|--------|--------|--------|-----------|--------|--------|---------|---------|-------|
| | | 27年 4月 | 5月 | 6月 | 7月 | 8月 | 9月 | 10月 | 11月 | 12月 | 28年 1月 | 2月 | 3月 | | | |
| 総 数 | 人 数 | 491 | 663 | 636 | 662 | 582 | 566 | 713 | 570 | 650 | 605 | 553 | 724 | 7,415 | 100% | |
| | 枚 数 | 11,805 | 12,968 | 15,335 | 15,977 | 12,441 | 11,812 | 13,755 | 14,168 | 14,576 | 14,106 | 13,777 | 17,377 | 168,097 | 100% | |
| 1 日 平 均 | 人 数 | 32.7 | 24.6 | 26.5 | 24.5 | 23.3 | 21.8 | 26.4 | 22.8 | 28.3 | 25.2 | 24.0 | 26.8 | 25.3 | - | |
| | 枚 数 | 787.0 | 480.3 | 639.0 | 591.7 | 497.6 | 454.3 | 509.4 | 566.7 | 633.7 | 587.8 | 599.0 | 643.6 | 573.7 | - | |
| 内 訳 | コ ー ン 式 コ ー ピ ー | 人 数 | 302 | 423 | 403 | 425 | 402 | 348 | 432 | 346 | 393 | 351 | 327 | 404 | 4,556 | 61.4% |
| | | 枚 数 | 8,898 | 7,870 | 9,752 | 11,850 | 8,846 | 7,614 | 8,843 | 9,085 | 9,296 | 8,567 | 8,268 | 12,503 | 111,392 | 66.3% |
| | デ ー タ ベ ー ス 等 | 人 数 | 125 | 161 | 135 | 137 | 128 | 153 | 192 | 164 | 175 | 171 | 159 | 234 | 1,934 | 26.1% |
| | | 枚 数 | 2,025 | 4,004 | 3,336 | 2,748 | 2,326 | 3,222 | 3,747 | 4,094 | 3,941 | 4,205 | 4,440 | 3,686 | 41,774 | 24.9% |
| | 国 会 デ ジ タ ル | 人 数 | 3 | 0 | 3 | 5 | 0 | 0 | 0 | 0 | 2 | 4 | 0 | 2 | 19 | 0.3% |
| | | 枚 数 | 17 | 0 | 18 | 50 | 0 | 0 | 0 | 0 | 13 | 79 | 0 | 29 | 206 | 0.1% |
| | 郵 送 | 人 数 | 61 | 79 | 95 | 92 | 50 | 64 | 87 | 59 | 76 | 78 | 64 | 83 | 888 | 12.0% |
| | | 枚 数 | 865 | 1,094 | 2,229 | 1,284 | 1,248 | 969 | 1,157 | 985 | 1,319 | 1,245 | 1,034 | 1,155 | 14,584 | 8.7% |
| | フ ァ ク シ ミ リ | 人 数 | 0 | 0 | 0 | 3 | 2 | 1 | 2 | 1 | 4 | 1 | 3 | 1 | 18 | 0.2% |
| | | 枚 数 | 0 | 0 | 0 | 45 | 21 | 7 | 8 | 4 | 7 | 10 | 35 | 4 | 141 | 0.1% |
| 前 年 度 総 数 | 人 数 | 661 | 715 | 683 | 755 | 680 | 673 | 811 | 708 | 632 | 708 | 725 | 709 | 8,460 | - | |
| | 枚 数 | 12,457 | 13,064 | 14,858 | 15,519 | 13,559 | 12,289 | 17,626 | 14,052 | 16,244 | 15,914 | 15,858 | 17,092 | 178,532 | - | |

データベース等の数はオンライン、CD-ROM資料のプリンター出力による複写申込人数及び枚数

(平成28年9月27日 一部訂正)

第14表 講習会・講座・講演会等

(1) パソコン講習会

| 区 分 | | 月 別 | | | | | | | | | | | | 合 計 |
|---------|---------|-----------|----|----|----|----|----|-----|-----|-----|-----------|----|----|-----|
| | | 27年 4月 | 5月 | 6月 | 7月 | 8月 | 9月 | 10月 | 11月 | 12月 | 28年 1月 | 2月 | 3月 | |
| 開 催 回 数 | 回 数 | 1 | 1 | 1 | 1 | 0 | 1 | 1 | 1 | 1 | 1 | 1 | 1 | 11 |
| | 人 数 | 3 | 9 | 10 | 9 | 0 | 11 | 4 | 10 | 4 | 5 | 7 | 11 | 83 |
| 前 年 度 | 実 施 回 数 | 1 | 1 | 1 | 1 | 0 | 1 | 1 | 1 | 1 | 1 | 1 | 1 | 11 |
| | 参 加 人 数 | 13 | 14 | 15 | 12 | 0 | 15 | 11 | 11 | 9 | 12 | 14 | 11 | 137 |

(2) 講座・講演会等

| 区 分 | | 月 別 | | | | | | | | | | | | 合 計 |
|---------|---------|-----------|-----|-----|-----|-----|-----|-----|-----|-----|-----------|-----|----|-------|
| | | 27年 4月 | 5月 | 6月 | 7月 | 8月 | 9月 | 10月 | 11月 | 12月 | 28年 1月 | 2月 | 3月 | |
| 開 催 回 数 | 回 数 | 0 | 5 | 4 | 5 | 7 | 4 | 5 | 3 | 6 | 2 | 3 | 1 | 45 |
| | 人 数 | 0 | 203 | 274 | 165 | 200 | 87 | 159 | 100 | 260 | 40 | 61 | 37 | 1,586 |
| 前 年 度 | 実 施 回 数 | 2 | 3 | 6 | 4 | 7 | 3 | 6 | 6 | 3 | 3 | 4 | 1 | 48 |
| | 参 加 人 数 | 70 | 127 | 260 | 133 | 242 | 103 | 190 | 198 | 57 | 91 | 123 | 47 | 1,641 |

第15表 ビジネス支援相談件数

(1) 発明相談

| 区 分 | 月 別 | 27 年 | | | | | | | | | | | | 合 計 | |
|---------|-----------|------|-----|-----|-----|-----|-----|------|------|------|------|-----|-----|-----|-----|
| | | 4 月 | 5 月 | 6 月 | 7 月 | 8 月 | 9 月 | 10 月 | 11 月 | 12 月 | 28 年 | 1 月 | 2 月 | | 3 月 |
| 開 催 回 数 | | 1 | 1 | 1 | 1 | 1 | 1 | 1 | 1 | 1 | 1 | 1 | 1 | 1 | 12 |
| 実 施 回 数 | | 1 | 1 | 1 | 1 | 1 | 1 | 0 | 0 | 1 | 0 | 1 | 0 | 8 | |
| 利 用 者 数 | | 3 | 2 | 2 | 2 | 1 | 2 | 0 | 0 | 1 | 0 | 2 | 0 | 15 | |
| 相 談 件 数 | | 3 | 3 | 2 | 2 | 1 | 2 | 0 | 0 | 2 | 0 | 3 | 0 | 18 | |
| 内 訳 | 特許・実用新案 | 2 | 2 | 2 | 2 | 1 | 2 | 0 | 0 | 2 | 0 | 3 | 0 | 16 | |
| | 意匠・商標 | 1 | 1 | 0 | 0 | 0 | 0 | 0 | 0 | 0 | 0 | 0 | 0 | 2 | |
| | 分類・調査・制度他 | 0 | 0 | 0 | 0 | 0 | 0 | 0 | 0 | 0 | 0 | 0 | 0 | 0 | |
| 前年度開催数 | | 1 | 1 | 1 | 1 | 1 | 1 | 1 | 1 | 0 | 0 | 1 | 1 | 10 | |
| 前年度実施回数 | | 1 | 1 | 1 | 1 | 1 | 1 | 1 | 1 | 0 | 0 | 1 | 1 | 10 | |
| 前年度利用者数 | | 1 | 2 | 2 | 3 | 4 | 0 | 2 | 1 | 0 | 0 | 3 | 2 | 20 | |
| 前年度相談件数 | | 1 | 4 | 2 | 4 | 7 | 0 | 3 | 1 | 0 | 0 | 5 | 3 | 30 | |

実施回数は開催回数のうち、実際に相談があった日数

(2) 創業・経営相談

| 創 業 ・ 経 営 相 談 | 月 別 | 27 年 | | | | | | | | | | | | 合 計 |
|---------------|-----|------|-----|-----|-----|-----|-----|------|------|------|------|-----|-----|-----|
| | | 4 月 | 5 月 | 6 月 | 7 月 | 8 月 | 9 月 | 10 月 | 11 月 | 12 月 | 28 年 | 1 月 | 2 月 | |
| 開 催 回 数 | | 1 | 2 | 2 | 2 | 2 | 2 | 2 | 2 | 2 | 2 | 2 | 2 | 23 |
| 実 施 回 数 | | 0 | 1 | 1 | 0 | 0 | 1 | 1 | 1 | 0 | 2 | 2 | 1 | 10 |
| 利 用 者 数 | | 0 | 2 | 1 | 0 | 0 | 1 | 1 | 1 | 0 | 2 | 2 | 1 | 11 |
| 相 談 件 数 | | 0 | 2 | 1 | 0 | 0 | 1 | 1 | 1 | 0 | 2 | 2 | 1 | 11 |
| 前年度開催数 | | 2 | 2 | 2 | 2 | 2 | 2 | 2 | 2 | 2 | 2 | 2 | 2 | 24 |
| 前年度実施回数 | | 2 | 1 | 1 | 1 | 1 | 0 | 2 | 1 | 0 | 0 | 1 | 1 | 11 |
| 前年度利用者数 | | 2 | 3 | 3 | 1 | 1 | 0 | 2 | 1 | 0 | 0 | 2 | 1 | 16 |
| 前年度相談件数 | | 2 | 3 | 3 | 1 | 1 | 0 | 2 | 1 | 0 | 0 | 2 | 1 | 16 |

第16表 視聴覚資料

(1) 個人貸出状況

| 区分 | 27年4月 | 5月 | 6月 | 7月 | 8月 | 9月 | 10月 | 11月 | 12月 | 28年1月 | 2月 | 3月 | 合計 |
|-----------|-------|-----|-----|-----|-----|-----|-----|-----|-----|-------|-----|-----|-------|
| ビジネス関連ビデオ | 4 | 9 | 13 | 6 | 6 | 10 | 0 | 0 | 1 | 6 | 0 | 0 | 55 |
| 科学技術ビデオ | 7 | 8 | 12 | 1 | 3 | 3 | 6 | 0 | 0 | 5 | 1 | 0 | 46 |
| 県立図書館所蔵資料 | 209 | 255 | 276 | 264 | 214 | 281 | 295 | 153 | 231 | 238 | 305 | 377 | 3,098 |
| 計 | 220 | 272 | 301 | 271 | 223 | 294 | 301 | 153 | 232 | 249 | 306 | 377 | 3,199 |
| 前年度総数 | 298 | 321 | 307 | 406 | 465 | 411 | 552 | 365 | 234 | 242 | 259 | 436 | 4,296 |

(2) 団体貸出状況

| 区分 | 26年度末 | 期限切れ | 27年4月 | 5月 | 6月 | 7月 | 8月 | 9月 | 10月 | 11月 | 12月 | 28年1月 | 2月 | 3月 | 年度合計 | 27年度末 |
|-----|-------|------|-------|----|----|----|----|----|-----|-----|-----|-------|----|----|------|-------|
| 登録者 | 251 | 121 | 10 | 20 | 19 | 8 | 9 | 6 | 9 | 12 | 10 | 4 | 2 | 4 | 113 | 243 |

| 区分 | 27年4月 | | 5月 | | 6月 | | 7月 | | 8月 | | 9月 | | 10月 | | 11月 | | 12月 | | 28年1月 | | 2月 | | 3月 | | 合計 | | |
|------|-------|----|-------|----|-------|-----|-------|----|-------|----|-------|----|-------|----|-------|----|-------|----|-------|----|-------|----|-------|----|--------|-----|-----|
| | 件数 | 点数 | 件数 | 点数 | 件数 | 点数 | 件数 | 点数 | 件数 | 点数 | 件数 | 点数 | 件数 | 点数 | 件数 | 点数 | 件数 | 点数 | 件数 | 点数 | 件数 | 点数 | 件数 | 点数 | 件数 | 点数 | |
| ビデオ | 29 | 26 | 44 | 42 | 53 | 33 | 45 | 44 | 29 | 20 | 31 | 36 | 32 | 28 | 34 | 4 | 36 | 13 | 23 | 6 | 21 | 5 | 25 | 9 | 402 | 266 | |
| DVD | | 66 | | 83 | | 107 | | 73 | | 60 | | 45 | | 62 | | 83 | | 66 | | 38 | | 47 | | 46 | | 776 | |
| 上映回数 | 108 | | 181 | | 204 | | 195 | | 115 | | 131 | | 212 | | 113 | | 118 | | 58 | | 84 | | 88 | | 1,607 | | |
| 参加人数 | 1,711 | | 2,625 | | 3,252 | | 4,950 | | 1,164 | | 2,523 | | 7,196 | | 2,925 | | 2,687 | | 1,240 | | 1,444 | | 1,633 | | 33,350 | | |
| 前年度 | ビデオ | 33 | 22 | 32 | 20 | 51 | 25 | 41 | 16 | 29 | 33 | 40 | 19 | 35 | 18 | 29 | 6 | 27 | 3 | 21 | 11 | 16 | 11 | 27 | 12 | 388 | 214 |
| | DVD | | 97 | | 81 | | 100 | | 79 | | 54 | | 76 | | 71 | | 58 | | 47 | | 44 | | 27 | | 56 | | 790 |
| 前年度 | 215 | | 164 | | 173 | | 182 | | 170 | | 158 | | 191 | | 129 | | 89 | | 60 | | 75 | | 104 | | 1,710 | | |
| 参加人数 | 3,015 | | 3,907 | | 5,360 | | 4,129 | | 2,344 | | 3,856 | | 4,594 | | 4,952 | | 2,155 | | 1,695 | | 824 | | 2,149 | | 38,680 | | |

第17表 ITコーナー利用数(1階)

| 区分 | 27年4月 | 5月 | 6月 | 7月 | 8月 | 9月 | 10月 | 11月 | 12月 | 28年1月 | 2月 | 3月 | 合計 |
|------|-------|-----|-----|-----|-----|-----|-----|-----|-----|-------|-----|-----|-------|
| 利用人数 | 400 | 602 | 530 | 607 | 635 | 573 | 590 | 549 | 477 | 522 | 504 | 573 | 6,562 |

第18表 インターネット情報検索コーナー利用数(3階)

| 区分 | 27年4月 | 5月 | 6月 | 7月 | 8月 | 9月 | 10月 | 11月 | 12月 | 28年1月 | 2月 | 3月 | 合計 |
|------|-------|----|----|-----|-----|-----|-----|-----|-----|-------|-----|-----|-------|
| 利用人数 | 73 | 89 | 98 | 131 | 129 | 113 | 118 | 128 | 126 | 118 | 136 | 109 | 1,368 |

第19表 他の図書館等への貸出状況

| 月 別 | | 27年 | 5月 | 6月 | 7月 | 8月 | 9月 | 10月 | 11月 | 12月 | 28年 | 2月 | 3月 | 合計 | |
|-------------|---------------------|-----------------|-----|-----|-----|-----|-----|-----|-----|-----|-----|-----|-----|--------|-------|
| | | 4月 | | | | | | | | | 1月 | | | | |
| 区 分 | | 691 | 788 | 805 | 747 | 716 | 656 | 754 | 726 | 753 | 704 | 739 | 806 | 8,885 | |
| 機 関 別 | 公 共 図 書 館 | 369 | 348 | 419 | 371 | 387 | 359 | 408 | 366 | 394 | 317 | 344 | 411 | 4,493 | |
| | 内 訳 | 県 立 図 書 館 | 165 | 81 | 151 | 146 | 149 | 138 | 153 | 123 | 176 | 138 | 163 | 168 | 1,751 |
| | | 市 町 村 立 図 書 館 等 | 194 | 243 | 231 | 206 | 214 | 189 | 221 | 213 | 203 | 155 | 154 | 227 | 2,450 |
| | | 県 外 の 図 書 館 | 10 | 24 | 37 | 19 | 24 | 32 | 34 | 30 | 15 | 24 | 27 | 16 | 292 |
| | 横 浜 西 口 カ ウ ン タ ー | 300 | 386 | 352 | 308 | 300 | 253 | 287 | 325 | 330 | 338 | 350 | 369 | 3,898 | |
| | 企 業 ラ イ ブ ラ リ ー 等 | 15 | 22 | 20 | 35 | 14 | 13 | 32 | 13 | 16 | 19 | 16 | 19 | 234 | |
| | 高 校 連 携 | 7 | 16 | 7 | 12 | 1 | 15 | 13 | 7 | 6 | 14 | 4 | 3 | 105 | |
| | 大 学 | 0 | 13 | 2 | 15 | 8 | 4 | 8 | 8 | 3 | 5 | 17 | 2 | 85 | |
| | 行 政 支 援 | 0 | 3 | 5 | 6 | 6 | 9 | 6 | 5 | 4 | 6 | 8 | 1 | 59 | |
| | N A C S I S - I L L | 0 | 0 | 0 | 0 | 0 | 3 | 0 | 2 | 0 | 5 | 0 | 1 | 11 | |
| | 前 年 度 貸 出 冊 数 | 824 | 972 | 750 | 925 | 863 | 855 | 849 | 775 | 777 | 937 | 802 | 846 | 10,175 | |

第 20 表 年度別蔵書冊数

| | 蔵書冊数 | 増減 |
|----------|---------|--------|
| 昭和 34 年度 | 28,090 | 12,015 |
| 35 | 36,789 | 8,699 |
| 36 | 44,682 | 7,893 |
| 37 | 53,486 | 8,804 |
| 38 | 63,876 | 10,390 |
| 39 | 71,711 | 7,835 |
| 40 | 79,701 | 7,990 |
| 41 | 89,317 | 9,616 |
| 42 | 99,497 | 10,180 |
| 43 | 109,870 | 10,373 |
| 44 | 120,816 | 10,946 |
| 45 | 137,375 | 16,559 |
| 46 | 152,181 | 14,806 |
| 47 | 166,087 | 13,906 |
| 48 | 182,152 | 16,065 |
| 49 | 199,488 | 17,336 |
| 50 | 209,336 | 9,848 |
| 51 | 218,928 | 9,592 |
| 52 | 229,077 | 10,149 |
| 53 | 238,809 | 9,732 |
| 54 | 235,621 | 3,188 |
| 55 | 232,394 | 3,227 |
| 56 | 233,064 | 670 |
| 57 | 226,921 | 6,143 |
| 58 | 228,885 | 1,964 |
| 59 | 228,108 | 777 |
| 60 | 221,650 | 6,458 |
| 61 | 220,327 | 1,323 |
| 62 | 217,371 | 2,956 |
| 63 | 215,189 | 2,182 |
| 平成 元 年度 | 218,584 | 3,395 |
| 2 | 223,071 | 4,487 |
| 3 | 234,166 | 11,095 |
| 4 | 244,658 | 10,492 |
| 5 | 251,381 | 6,723 |
| 6 | 256,398 | 5,017 |
| 7 | 250,362 | 6,036 |
| 8 | 242,713 | 7,649 |
| 9 | 190,111 | 52,602 |
| 10 | 191,949 | 1,838 |
| 11 | 195,731 | 3,782 |
| 12 | 201,259 | 5,528 |
| 13 | 206,840 | 5,581 |
| 14 | 211,853 | 5,013 |
| 15 | 217,546 | 5,693 |
| 16 | 223,151 | 5,605 |
| 17 | 224,615 | 1,464 |
| 18 | 231,386 | 6,771 |
| 19 | 233,312 | 1,926 |
| 20 | 236,900 | 3,588 |
| 21 | 241,823 | 4,923 |
| 22 | 245,994 | 4,171 |
| 23 | 246,191 | 197 |
| 24 | 249,666 | 3,475 |
| 25 | 252,734 | 3,068 |
| 26 | 255,368 | 2,634 |
| 27 | 258,799 | 3,431 |

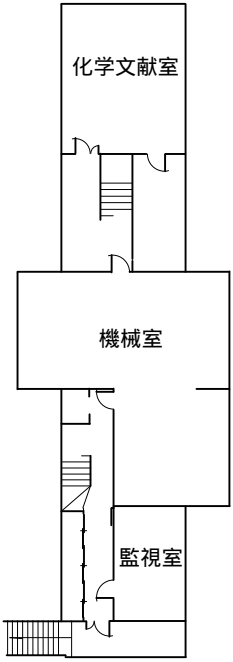
第 21 表 年度別入館者数・個人貸出冊数

| | 開館日数 | 入館者数 | 貸出冊数 |
|----------|-------------|--------------------|--------------------|
| 昭和 34 年度 | 278 | 142,623 | 2,068 |
| 35 | 277 | 120,484 | 28,196 |
| 36 | 253 | 129,667 | 26,309 |
| 37 | 275 | 163,146 | 34,424 |
| 38 | 275 | 162,612 | 31,530 |
| 39 | 277 | 155,305 | 29,810 |
| 40 | 276 | 155,298 | 33,868 |
| 41 | 270 | 150,743 | 35,873 |
| 42 | 272 | 142,266 | 30,722 |
| 43 | 269 | 132,809 | 31,591 |
| 44 | 271 | 137,863 | 40,312 |
| 45 | 260 | 127,299 | 45,406 |
| 46 | 260 | 142,256 | 56,913 |
| 47 | 271 | 157,499 | 72,217 |
| 48 | 271 | 150,620 | 81,218 |
| 49 | 270 | 159,838 | 93,715 |
| 50 | 272 | 168,383 | 108,517 |
| 51 | 270 | 159,802 | 107,627 |
| 52 | 271 | 158,010 | 113,604 |
| 53 | 271 | 168,196 | 102,747 |
| 54 | 271 | 154,982 | 88,085 |
| 55 | 271 | 135,158 | 88,376 |
| 56 | 255 | 133,192 | 89,106 |
| 57 | 251 | 120,037 | 91,691 |
| 58 | 272 | 189,379 | 144,147 |
| 59 | 271 | 212,619 | 150,051 |
| 60 | 259 (134) | 139,462 (27,648) | 103,860 (36,670) |
| 61 | 284 | 206,834 | 134,555 |
| 62 | 273 | 184,991 | 130,342 |
| 63 | 270 | 170,319 | 125,356 |
| 平成 元 年度 | 260 | 208,760 | 125,144 |
| 2 | 269 | 220,182 | 131,067 |
| 3 | 271 | 226,191 | 143,782 |
| 4 | 271 | 245,524 | 152,221 |
| 5 | 269 | 251,552 | 144,381 |
| 6 | 269 | 255,704 | 134,407 |
| 7 | 270 | 222,138 | 85,679 |
| 8 | 268 | 203,885 | 72,182 |
| 9 | 202 | 146,654 | 41,063 |
| 10 | 270 | 143,044 | 26,077 |
| 11 | 258 | 138,204 | 24,459 |
| 12 | 280 | 136,643 | 32,621 |
| 13 | 282 | 142,925 | 33,040 |
| 14 | 282 | 147,532 | 35,432 |
| 15 | 284 | 140,533 | 34,589 |
| 16 | 284 | 133,195 | 29,974 |
| 17 | 284 | 184,493 | 30,331 |
| 18 | 289 | 206,364 | 37,178 |
| 19 | 290 | 192,762 | 40,594 |
| 20 | 296 | 212,930 | 43,926 |
| 21 | 296 | 229,150 | 47,794 |
| 22 | 291 | 215,929 | 47,324 |
| 23 | 294 | 205,122 | 48,646 |
| 24 | 296 | 195,413 | 47,838 |
| 25 | 297 | 184,050 | 46,631 |
| 26 | 296 | 162,915 | 41,244 |
| 27 | 293 | 154,234 | 36,921 |

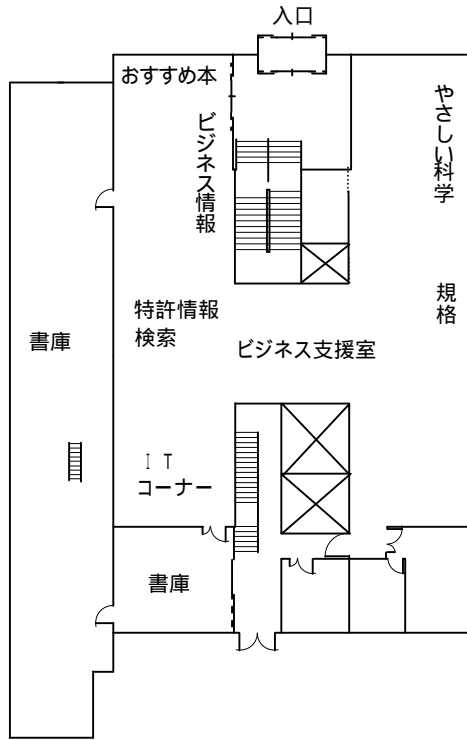
昭和 60 年度仮設図書館における開館日数、貸出冊数は()内に内数で記入
平成 9 年度は、リニューアルのため 12 月から一部休館。1 月から全面休館

館内案内図

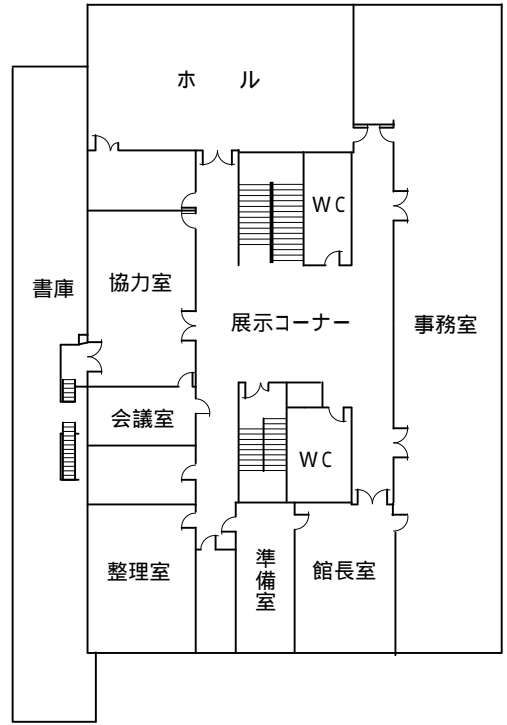
地階



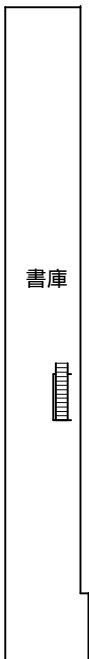
1階



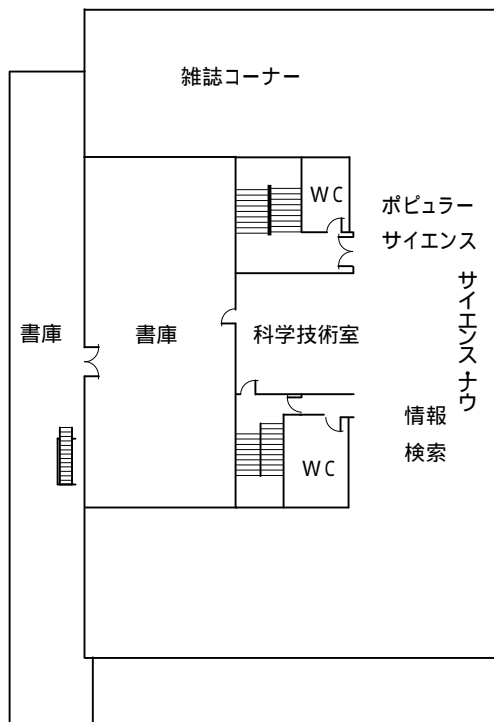
2階



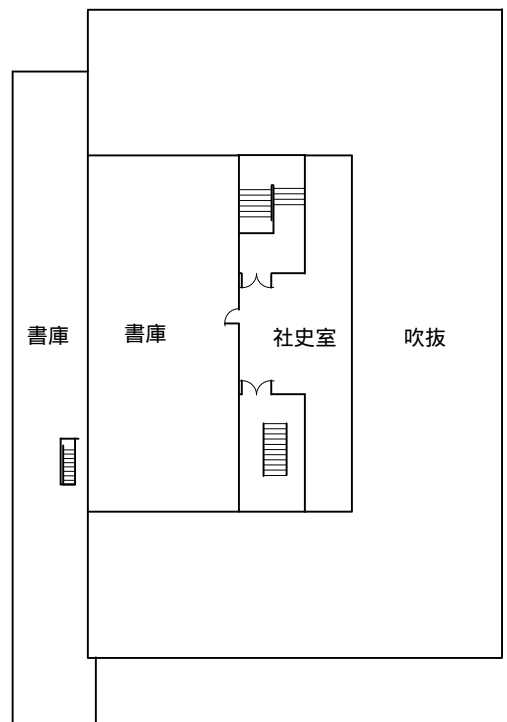
M3階



3階



4階





J R 川崎駅・京浜急行京急川崎駅下車 徒歩約 15 分
 バス 川 0 4 系統 市営埠頭行 川 1 0 系統 水江町行 他
 教育文化会館前下車

平成 2 8 年度神奈川県立川崎図書館要覧
 編集・発行 神奈川県立川崎図書館
 川崎市川崎区富士見 2 丁目 1 番 4 号
 電 話 (0 4 4) 2 3 3 - 4 5 3 7
 F A X (0 4 4) 2 1 0 - 1 1 4 6



神奈川県

神奈川県立川崎図書館

川崎市川崎区富士見2-1-4 〒210-0011 電話(044)233-4537(代表)